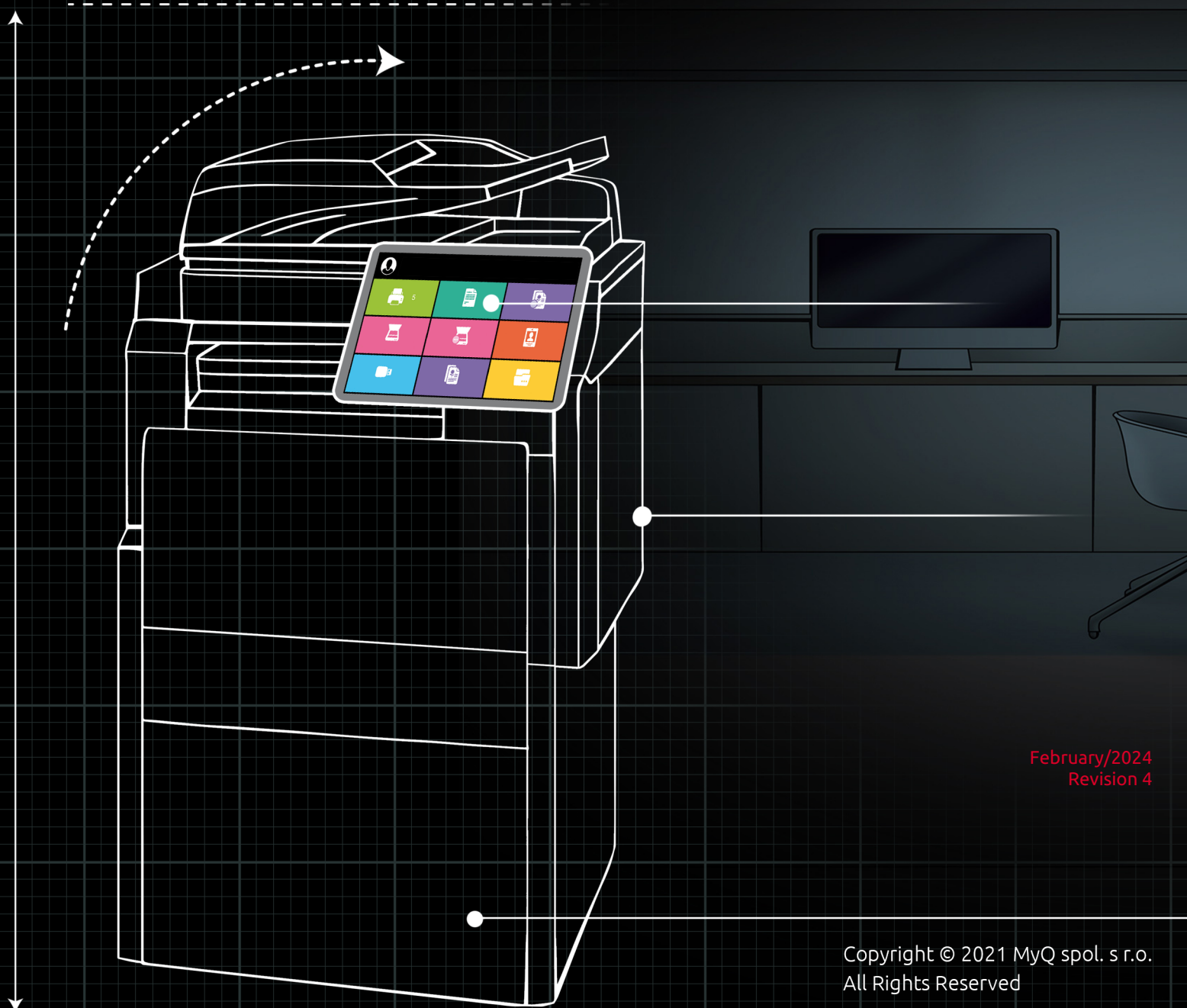


myQ X

MyQ Sharp Luna Embedded



February/2024
Revision 4

Table of Contents

1	Périphériques d'impression pris en charge.....	4
2	Lecteurs de cartes pris en charge	6
3	Installation.....	9
3.1	Exigences	9
3.2	Installation à distance via Printer Discovery	9
3.3	Modification des méthodes de connexion.....	10
3.4	Sélection des langues.....	10
3.5	Accès au terminal via l'application mobile MyQ	11
3.6	Mise à jour et désinstallation.....	11
4	Licences.....	13
5	Personnalisation.....	14
6	Actions terminales	15
6.1	Imprimer tout.....	15
6.1.1	Imprimer tous les travaux après s'être connecté	15
6.2	Mes emplois	16
6.2.1	Filtres de l'emploi.....	16
6.2.2	Gestion des emplois dans l'écran Mes emplois.....	17
6.3	Panneau de déverrouillage	18
6.4	Enregistrement de la carte d'identité	19
7	Scan to Me	22
7.1	Configuration de Scan to Me	22
7.1.1	Activer et configurer le balayage sur le serveur MyQ	22
7.1.2	Configurer SMTP sur le périphérique d'impression.....	22
7.1.3	Définir les destinations des utilisateurs MyQ sur le serveur MyQ.....	23
7.2	Utilisation de Scan to Me.....	23
8	Contacts professionnels	25

MyQ Sharp Luna Embedded Terminal 8.1

Le terminal embarqué MyQ Sharp Luna est un terminal embarqué basé sur le web. Aucune application n'est exécutée directement sur le périphérique d'impression ; tous les fichiers sont enregistrés dans le répertoire MyQ et le périphérique échange des données avec MyQ via le protocole HTTP.

1 Périphériques d'impression pris en charge

Certains modèles ne sont pas encore certifiés. Une liste des modèles certifiés peut être consultée à l'adresse suivante **Dispositifs certifiés** sur le [Portail communautaire MyQ](#). Si l'appareil demandé ne figure pas sur la liste des appareils certifiés mais qu'il apparaît dans le tableau ci-dessous, veuillez créer une demande de certification d'appareil.


Nom du modèle	Couleur/Noir et blanc	Type d'appareil
Sharp MX-C428P	Couleur	Imprimante
Sharp MX-C528P	Couleur	Imprimante
Sharp MX-C407P	Couleur	Imprimante
Sharp MX-C507P	Couleur	Imprimante
Sharp MX-C607P	Couleur	Imprimante
Sharp MX-B707P	N&B	Imprimante
Sharp MX-B557P	N&B	Imprimante
Sharp MX-C358F	Couleur	MFP
Sharp MX-C428F	Couleur	MFP
Sharp MX-C528F	Couleur	MFP
Sharp MX-C407F	Couleur	MFP
Sharp MX-C507F	Couleur	MFP
Sharp MX-C357F	Couleur	MFP
Sharp MX-C557F	Couleur	MFP
Sharp MX-B468F	N&B	MFP
Sharp MX-B557F	N&B	MFP

Nom du modèle	Couleur/Noir et blanc	Type d'appareil
Sharp MX-B707F	N&B	MFP
Sharp MX-B467F	N&B	MFP

2 Lecteurs de cartes pris en charge

Nom	Vendeur	Informations complémentaires
MyQ-20-TR461U	Elatec	Lecteur double avec formats avancés (HID Prox, Cotag, Indala,...).
MyQ-20-TR462U	Elatec	Lecteur double avec formats avancés (HID Prox, Cotag, Indala,...).
MyQ-20-TR470U	Elatec	Lecteur double avec formats standard HF et LF, Legic Prime
MyQ-20-TR480U	Elatec	Double lecteur avec formats standard HF et LF, BLE
MyQ-20-TR520U	HID	Lecteur HF avec formats avancés (Mifare, ISO14443, ISO15693, iClass, Seos).
MyQ-20-TR530U	HID	Double lecteur avec formats avancés (HID prox, Indala, iClass, Seos), BLE, boîtier compact.
MyQ-20-TR540U	HID	Double lecteur avec formats avancés (HID prox, Indala, iClass, Seos).
MyQ-20-TR541U	HID	Double lecteur avec formats avancés (HID prox, Indala, iClass, Seos), BLE.
MyQ-20-TR640U	Les domaines d'application de la RFID	Lecteur double avec formats standard HF et LF.
MyQ-20-TR643U	Les domaines d'application de la RFID	Lecteur double avec formats standard HF et LF, boîtier compact.

Nom	Vendeur	Informations complémentaires
MyQ-20-TR660U	Les domaines d'application de la RFID	Lecteur double avec formats standard HF et LF, BLE.
MyQ-20-TR690U	Les domaines d'application de la RFID	Lecteur de cartes magnétiques.
SONY RC-S380/s	Sony	Capacité de lecture/écriture avec les cartes FeliCa/ appareils compatibles FeliCa et les cartes ISO/IEC 14443 Type A/Type B.
Lecteur Inepro Omni - 1DA6 0110	Inepro	Lecteur RFID prenant en charge toutes les technologies de cartes dans la gamme des 13,56 MHz et des 125 kHz.
PcProx Plus (09D8 0410)	Les domaines d'application de la RFID	Un lecteur de cartes à double fréquence.
PcProx Plus SP	Les domaines d'application de la RFID	Un lecteur de cartes à double fréquence.
PcSwipe (0C27 1000)	Les domaines d'application de la RFID	Un lecteur de carte à bande magnétique.

 Pour plus d'informations sur les lecteurs de cartes pris en charge, contactez le service d'assistance de MyQ.

3 Installation

3.1 Exigences

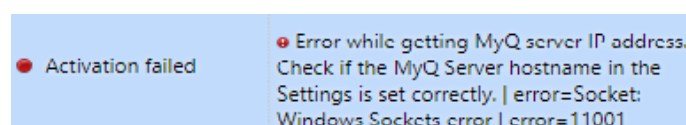
Le bon fonctionnement du terminal embarqué MyQ Sharp Luna dépend des éléments suivants :

- NET 4.7.2 ou plus récent, ou .netcore 2.1 doit être installé sur le serveur MyQ Print.
- Le mot de passe de l'administrateur doit être défini sur le périphérique d'impression.
- L'adresse IP ou le nom d'hôte du périphérique d'impression doit être valide.
- L'heure et la date doivent être correctement réglées sur le périphérique d'impression pour éviter tout problème avec la fonctionnalité Scan to Me.
- MyQ Sharp Luna Embedded terminal 8.1 est supporté par MyQ Print Server 8.2 patch 40+, 10.1 patch 6+ et 10.2 RC4+.

La manière la plus simple d'installer le terminal MyQ Sharp Luna Embedded est de procéder à une installation à distance à partir de l'interface administrateur MyQ Web. Cette méthode est très simple et préférable, surtout lorsque vous devez installer le terminal sur un grand nombre de périphériques d'impression, car vous pouvez installer plusieurs périphériques en lot.

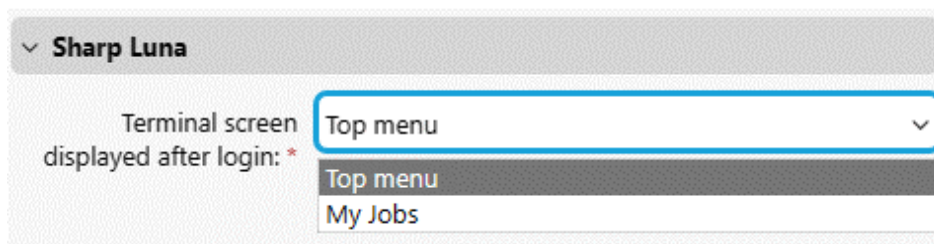
Pour ce faire, vous créez des découvertes d'imprimantes distinctes et ajoutez un profil de configuration à l'une d'entre elles. En même temps, vous pouvez assigner les imprimantes découvertes à un groupe et/ou à une file d'attente. Une autre possibilité consiste à créer une installation à distance pour une seule imprimante et à la placer dans une file d'attente directe.

Avant l'installation, assurez-vous que le nom d'hôte ou l'adresse IP du serveur figurant dans la rubrique **MyQ, Réglages, Réseau** est correcte. Si ce n'est pas le cas, ce qui peut se produire après une mise à jour ou une mise à niveau de la licence, l'installation à distance échouera.



3.2 Installation à distance via Printer Discovery

1. Suivez les instructions du guide MyQ Print Server pour [créer et configurer une découverte d'imprimante](#).
2. Ensuite, [créer un profil de configuration](#) à joindre à votre découverte de l'imprimante.
3. Les **Sharp Luna** s'affiche lorsque le paquetage du terminal Sharp Luna est installé sur le serveur MyQ. L'application des changements dans la section **Sharp Luna** sur le terminal nécessite une configuration forcée à distance de l'appareil.
 - Il est possible de modifier la **Écran du terminal affiché après la connexion**. Les options disponibles sont les suivantes **Menu supérieur** et **Mes emplois**.



- Si le **Menu supérieur** est activée, le menu principal s'affiche après la connexion.
- Si le **Mes emplois** est activée, Mes emplois s'ouvre immédiatement après la connexion si au moins un emploi est disponible dans l'onglet Prêt de Mes emplois. S'il n'y en a pas, le menu principal s'affiche.

3.3 Modification des méthodes de connexion

Si vous souhaitez changer de méthode de connexion après l'installation, vous devez modifier le profil de configuration et réactiver votre ou vos imprimantes.

Vous pouvez choisir entre deux types de connexion : la connexion simple et l'authentification en deux étapes.

Avec l'option de connexion simple, vous pouvez sélectionner jusqu'à trois méthodes de connexion.

Avec l'authentification en deux étapes, vous pouvez sélectionner une combinaison de méthodes de connexion.

Pour modifier le type de connexion :

1. Dans l'interface administrateur de MyQ Web, allez à **MyQ, Paramètres, Profils de configuration**.
2. Sélectionnez le profil que vous souhaitez modifier et cliquez sur **Editer** sur le ruban principal (ou cliquez avec le bouton droit de la souris et cliquez sur **Editer** ou double-cliquez). Choisissez la méthode de connexion dans le volet de droite.
3. Cliquez sur **Économiser**. Une fenêtre contextuelle vous indique que vous devez réactiver les imprimantes.
4. Cliquez sur **OK** si vous souhaitez réactiver toutes les imprimantes connectées à ce profil, ou cliquez sur **Sauter** si vous souhaitez uniquement modifier les paramètres d'imprimantes spécifiques.
5. Si vous avez choisi de passer, allez à **MyQ, Imprimantes** pour ouvrir le **Imprimantes** vue d'ensemble. Sélectionnez la ou les imprimantes à modifier, cliquez avec le bouton droit de la souris et sélectionnez **Activer**.
6. Redémarrer le(s) périphérique(s) d'impression.

3.4 Sélection des langues

La langue sélectionnée par défaut sur le serveur MyQ est également utilisée sur tous les terminaux embarqués. Vous pouvez modifier la langue qui sera utilisée lors des sessions individuelles des utilisateurs sur les terminaux.

La langue par défaut :

La langue par défaut du terminal est la langue par défaut définie dans le fichier **Général** Onglet Paramètres. Pour plus d'informations, voir *Paramètres généraux* dans le *Guide du serveur d'impression MyQ*.

La langue de l'utilisateur :

Vous pouvez définir différentes langues pour les utilisateurs en modifiant leurs panneaux de propriétés sur la page d'accueil de l'application **Utilisateurs** onglet principal. Ces langues sont ensuite utilisées dans les sessions utilisateur du terminal embarqué. Pour plus d'informations, voir *Modification des comptes d'utilisateurs* dans le *Guide du serveur d'impression MyQ*.


3.5 Accès au terminal via l'application mobile MyQ

Vous pouvez activer la gestion des périphériques d'impression via une application mobile, dans MyQ (**MyQ, Réglages, Application mobile**) et les utilisateurs pourront déverrouiller les terminaux et libérer leurs travaux d'impression sur les périphériques d'impression via l'application mobile MyQ. La manière la plus simple de se connecter au terminal à l'aide de l'application mobile est de scanner le code QR affiché sur l'écran tactile intégré.

Lorsque la fonction est activée, deux petites icônes s'affichent dans le coin supérieur droit de l'écran de connexion du terminal embarqué : une icône de clavier et une icône de code QR. En touchant ces deux icônes, les utilisateurs peuvent basculer entre le clavier logiciel et le code QR.

Le code QR contient toutes les informations nécessaires pour identifier l'appareil d'impression et le serveur MyQ auquel l'appareil est connecté.


L'application mobile MyQ est disponible gratuitement pour les téléphones mobiles Android et iOS.

-  Si le service web Sharp Luna est redémarré sur un appareil sans disque dur, le code QR ne s'affiche pas immédiatement, mais après quelques secondes.

3.6 Mise à jour et désinstallation

Mise à jour du terminal

La mise à jour du terminal se fait à partir de l'interface administrateur web MyQ. (*MyQ Server 8.2 patch 6 ou supérieur est requis.*)

-  Vérifier [Paquets de terminaux](#) dans le guide MyQ Print Server pour plus de détails.

Désinstallation du terminal

Les terminaux embarqués MyQ peuvent être désinstallés à distance sur l'interface administrateur web MyQ.


- Aller à **MyQ, Paramètres, Profils de configuration**.

- Choisissez le profil et cliquez sur **Éditer** (ou double-clic, ou clic droit et **Éditer**).
- Le panneau des propriétés s'ouvre sur le côté droit. Dans le champ **Général** sous l'onglet **Terminal**, modifier le **Type de terminal** à *Pas de terminal*.
- Cliquez sur **Économiser**.

4 Licences

Le nombre total de terminaux embarqués qui peuvent fonctionner en même temps est égal au nombre autorisé par les licences de terminaux embarqués. Si le nombre de licences embarquées sur le serveur est épuisé, le terminal est désactivé. Par conséquent, les utilisateurs ne peuvent pas se connecter à ce terminal.

Pour retrouver l'accès au terminal, vous pouvez ajouter une nouvelle licence ou désactiver l'un des terminaux actuellement activés, puis réactiver le périphérique d'impression sur l'interface administrateur MyQ Web.

 Pour plus d'informations sur l'ajout et l'activation de licences pour terminaux embarqués et la prolongation de la période d'assurance logicielle, voir [Licences](#) dans le *Serveur d'impression MyQ guide*.

5 Personnalisation

Sur le site **Personnalisation** dans l'interface administrateur de MyQ Web, sous l'onglet **Personnalisation du terminal** vous pouvez personnaliser l'apparence générale du terminal embarqué.

En quelques étapes simples, vous pouvez télécharger votre logo personnel ou modifier la couleur et la conception graphique des actions du terminal en important des thèmes.

- Si le service web Sharp Luna est redémarré sur un appareil sans disque dur, le logo personnalisé ne s'affiche pas immédiatement ; il s'affiche après quelques secondes.

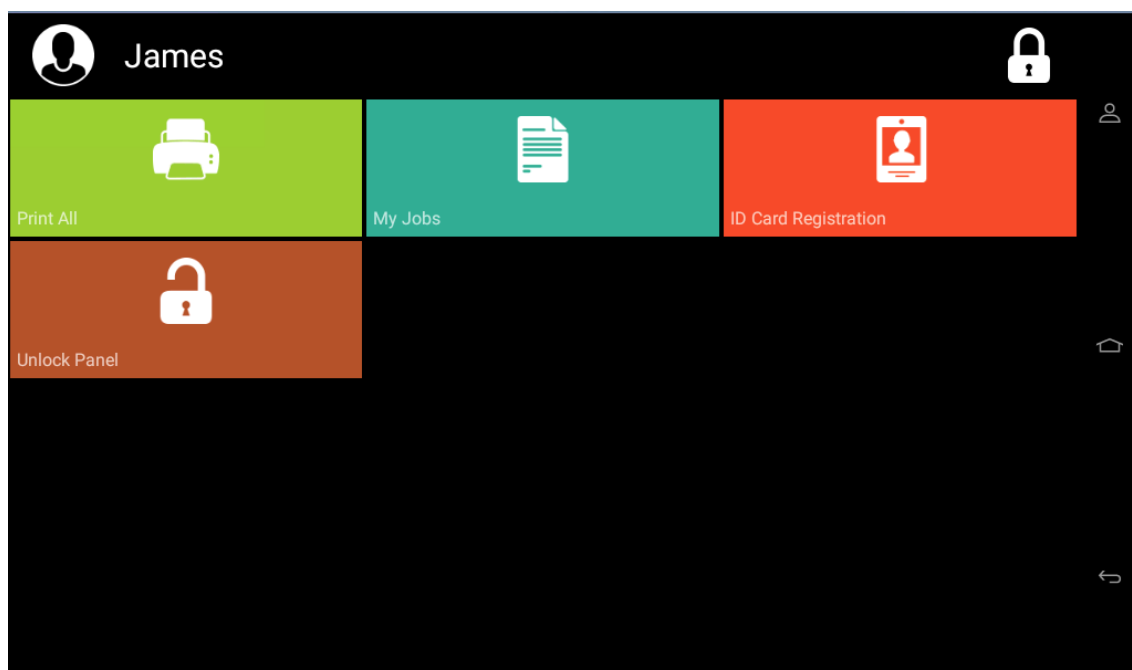
Consultez le guide MyQ Print Server pour [Paramètres de personnalisation](#).


6 Actions terminales

Cette rubrique traite des fonctions de base du terminal appelées actions et accessibles à partir des nœuds d'action du terminal.

Les actions par défaut du terminal sont les suivantes :

- Imprimer tout
- Mes emplois
- Panneau de déverrouillage
- Enregistrement de la carte d'identité (visible uniquement si la carte d'identité est sélectionnée comme méthode de connexion)



 Pour plus d'informations sur la gestion des nœuds d'action du terminal, voir [Paramètres des actions du terminal](#) sur le guide MyQ Print Server.

6.1 Imprimer tout

Cette action imprime tous les travaux en attente dans les états Prêt et Pause, y compris les travaux délégués par d'autres utilisateurs.

6.1.1 Imprimer tous les travaux après s'être connecté

En lieu et place de la **Imprimer tout** vous pouvez utiliser l'option **Imprimer tous les travaux après s'être connecté** de la fonction. Une fois activée sur le **Imprimantes et terminaux** dans l'onglet Paramètres, sous **Général** Grâce à ce système, tous les travaux de l'utilisateur sont imprimés immédiatement après qu'il se soit connecté à

un terminal embarqué. Ainsi, l'utilisateur n'a pas besoin d'appuyer sur la touche **Imprimer tout** pour imprimer les travaux.

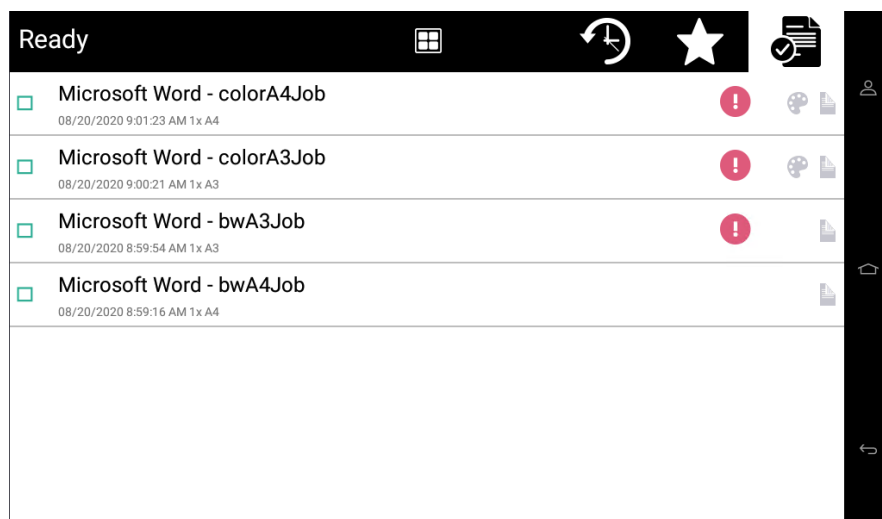
Même si le **Imprimer tous les travaux après s'être connecté** est sélectionnée sur le serveur, les utilisateurs peuvent désactiver cette fonction sur le terminal embarqué avant de se connecter. De cette manière, chaque utilisateur peut décider individuellement s'il souhaite imprimer les travaux automatiquement ou manuellement via la fonction d'impression. **Imprimer tout** bouton.

Si l'utilisateur désactive la fonction sur le terminal et ne se connecte pas dans les 30 secondes, l'écran du terminal s'actualise avec le message suivant **Imprimer tous les travaux après s'être connecté** sélectionnée.

6.2 Mes emplois

Cette action du terminal affiche tous les travaux qui peuvent être imprimés sur le périphérique d'impression. Les utilisateurs peuvent y gérer leurs travaux prêts, favoris et imprimés.

- **Emplois prêts:** Il s'agit de l'onglet initial du **Mes emplois** Il peut être rouvert en appuyant sur l'icône de page dans le coin supérieur gauche de l'écran. Il peut être rouvert en appuyant sur l'icône de page dans le coin supérieur gauche de l'écran. Il contient les travaux en attente, prêts à être imprimés.
- **Emplois préférés:** Les travaux favoris peuvent être affichés en appuyant sur la touche **étoile** dans le coin supérieur gauche de l'écran. Elle contient une liste des travaux que vous avez marqués comme favoris.
- **Travaux imprimés:** Les travaux imprimés peuvent être affichés en appuyant sur la touche **horloge** dans le coin supérieur gauche de l'écran. Il contient l'historique de vos travaux d'impression.



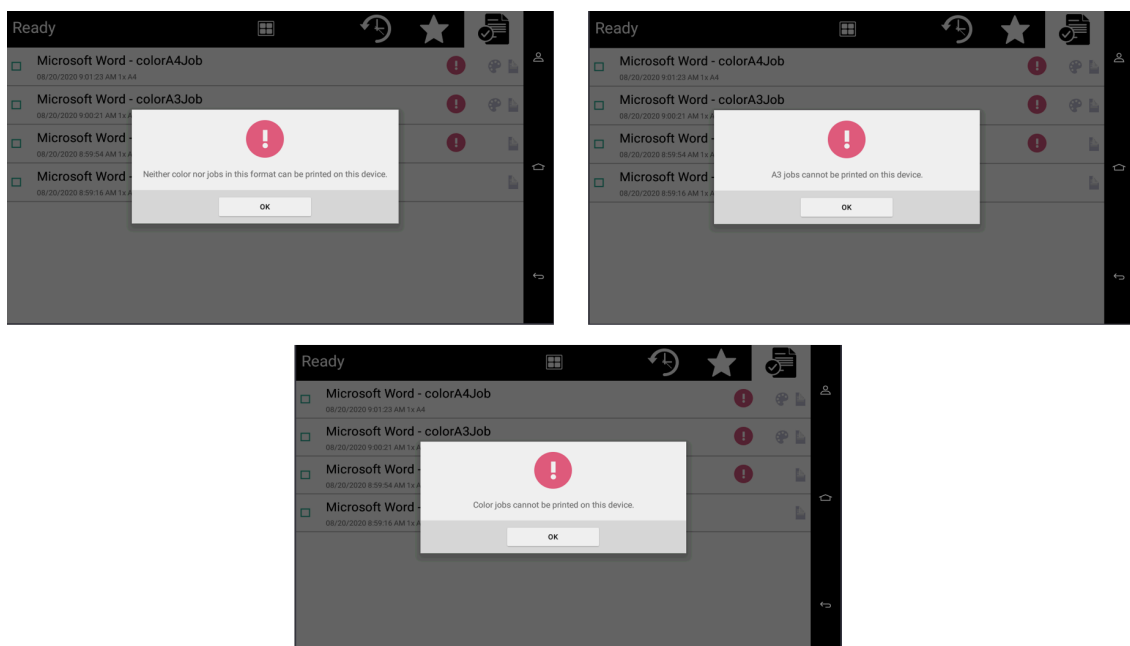
6.2.1 Filtres de l'emploi

Dans l'interface administrateur MyQ Web, dans **MyQ, Paramètres, Imprimantes et terminaux**, dans le cadre de la **Général** il est possible de **Autoriser un travail en**

couleur sur une imprimante N&B mais le travail est comptabilisé en N&B. Cette option est désactivée par défaut.

Si l'impression d'un travail n'est pas autorisée parce que le format/couleur sélectionné n'est pas pris en charge par le périphérique, un point d'exclamation rouge s'affiche à côté du travail. En cliquant sur l'icône, la raison de l'erreur s'affiche :

- *Les travaux en couleur ne peuvent pas être imprimés sur cet appareil* lorsqu'un travail en couleur est envoyé à une imprimante N&B.
- *Les travaux A3 ne peuvent pas être imprimés sur cet appareil* lorsqu'un travail A3 est envoyé vers une imprimante A4.
- *Ni la couleur ni les travaux dans ce format ne peuvent être imprimés sur cet appareil* lorsqu'un travail A3 et couleur est envoyé à une imprimante A4 et N&B.



6.2.2 Gestion des emplois dans l'écran Mes emplois

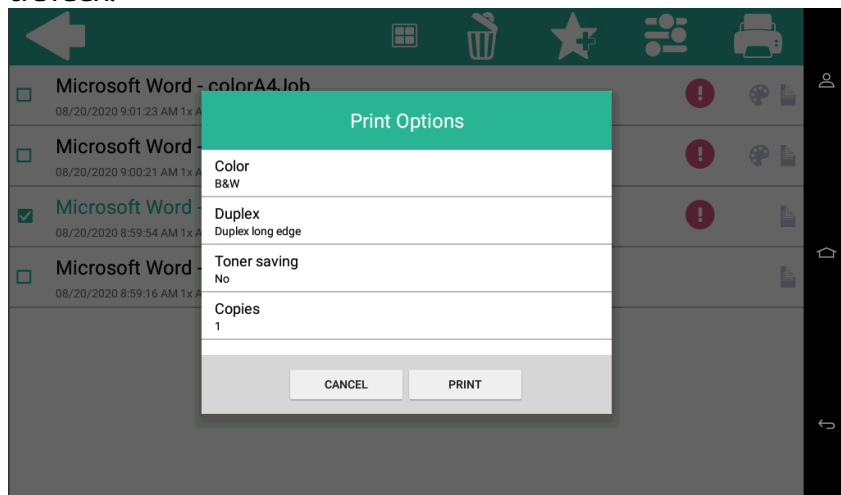
Pour afficher les options de gestion des travaux disponibles, sélectionnez le travail dans la liste. La barre de gestion des travaux d'impression sélectionnés s'affiche en haut de l'écran.



Sur la barre, vous pouvez choisir parmi les options suivantes :

- **Imprimer:** Appuyez sur l'icône de l'imprimante pour imprimer les travaux sélectionnés.
- **Éditer:** Appuyez sur l'icône de modification pour modifier les options d'impression des travaux sélectionnés. Dans l'écran **Options d'impression** En fonction des autorisations accordées par l'administrateur, l'utilisateur peut choisir entre la couleur et le noir et blanc, les options d'économie de toner, les options recto/verso et le nombre de copies. Après avoir modifié les options

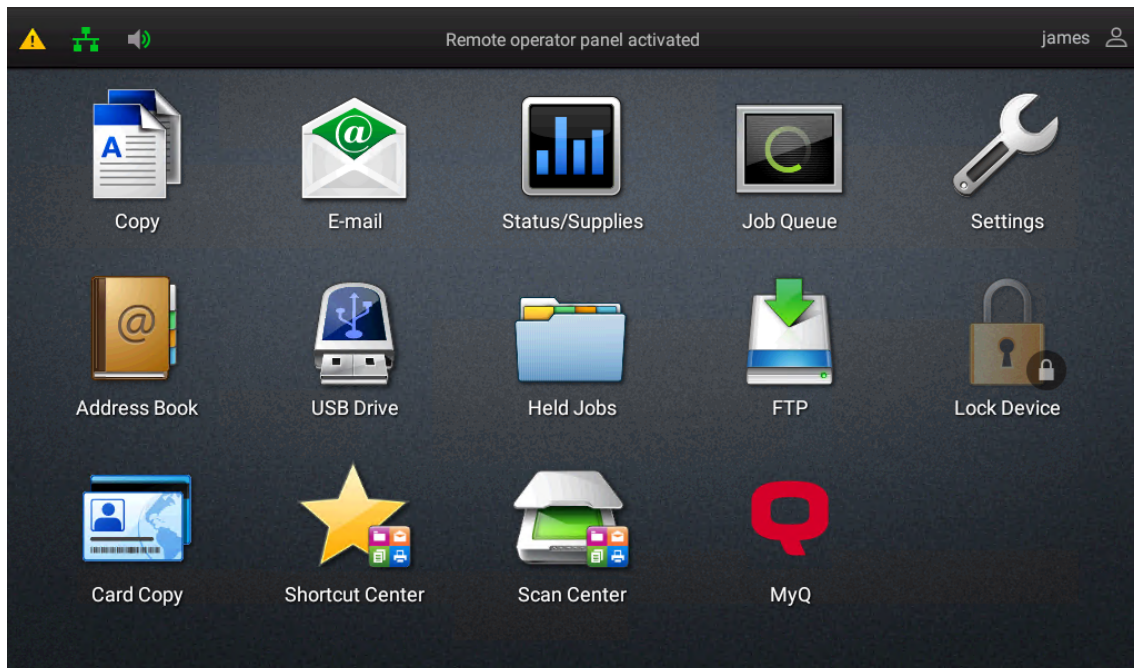
d'impression, l'utilisateur peut appuyer sur **Imprimer** pour imprimer les travaux.



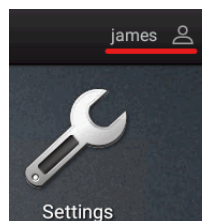
- **Ajouter aux favoris:** Appuyez sur l'icône étoile plus pour ajouter les travaux sélectionnés à vos favoris (visible dans l'onglet Travaux prêts et dans l'onglet Travaux imprimés).
- **Supprimer des favoris:** Appuyez sur l'icône étoile-moins pour supprimer les travaux sélectionnés de vos favoris (visible dans l'onglet Travaux favoris).
- **Supprimer:** Appuyez sur l'icône de la corbeille pour supprimer les travaux sélectionnés.

6.3 Panneau de déverrouillage

Déverrouille le panneau du périphérique d'impression et ouvre l'écran du périphérique natif. Il est alors possible d'utiliser les opérations du panneau telles que la copie du panneau, la numérisation du panneau ou les opérations USB.

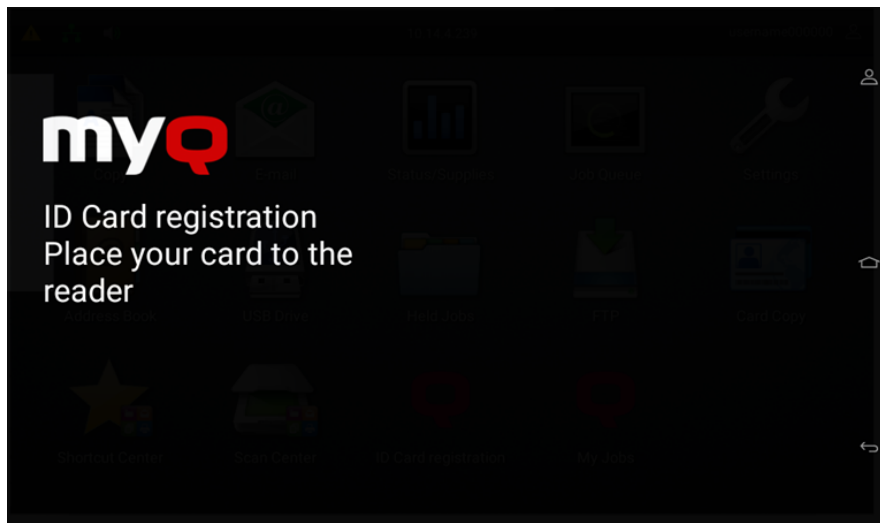


Pour revenir au menu principal, il est possible d'utiliser l'icône MyQ sur le panneau de l'appareil. Pour se déconnecter du panneau natif, l'utilisateur doit appuyer sur le nom d'utilisateur dans le coin supérieur droit.



6.4 Enregistrement de la carte d'identité

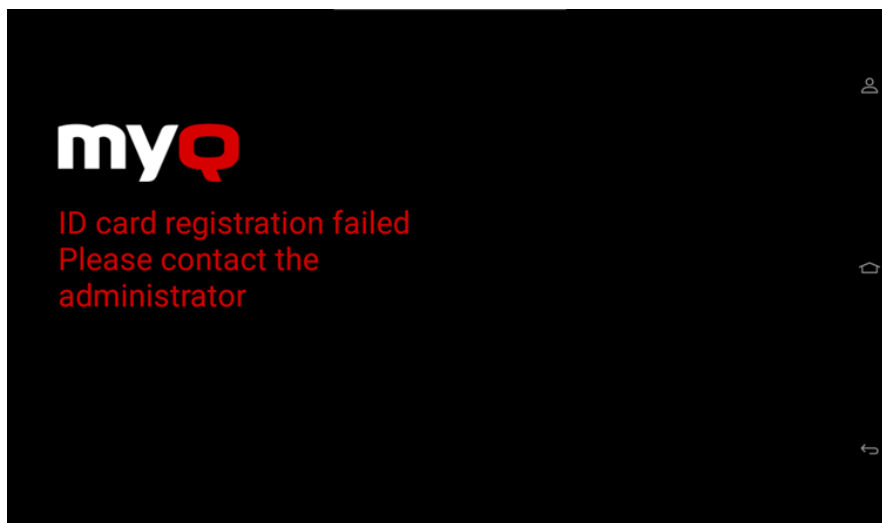
Après avoir appuyé sur cette action, l'écran d'enregistrement de la carte d'identité s'ouvre et l'utilisateur connecté peut enregistrer sa carte en la glissant dans le lecteur de cartes. L'écran d'enregistrement de la carte d'identité s'ouvre. **pas de bouton retour** dans l'écran d'enregistrement de la carte d'identité. Pour quitter l'écran d'enregistrement de la carte d'identité, utilisez la touche **Accueil** bouton.



Si l'enregistrement de la carte d'identité a réussi, le message "*L'enregistrement de la carte d'identité a été effectué avec succès*" sur le terminal.



Si l'enregistrement de la carte d'identité n'a pas abouti, le message "*L'enregistrement de la carte d'identité a échoué. Veuillez contacter l'administrateur*" sur le terminal.



7 Scan to Me

MyQ est capable d'envoyer automatiquement les documents numérisés vers un dossier spécifié ou un courrier électronique appartenant à l'utilisateur de la numérisation, avec la fonction **Scan to Me** caractéristiques.

Lorsque cette fonction est activée, MyQ sert de serveur de courrier électronique - il reçoit un travail numérisé des périphériques d'impression via le protocole SMTP, détecte le périphérique à partir duquel le travail est envoyé, trouve l'utilisateur qui est actuellement connecté au périphérique et envoie le travail à son dossier ou à son courrier électronique (en fonction des paramètres de l'utilisateur).

Tout d'abord, vous devez configurer la fonction sur le serveur MyQ et sur l'appareil d'impression pour permettre aux utilisateurs MyQ d'utiliser toutes les options de numérisation. Ensuite, vous devez fournir aux utilisateurs les adresses électroniques des destinataires, où ils peuvent envoyer les documents numérisés.

Scan to Me est une fonction qui permet aux utilisateurs d'envoyer des fichiers numérisés à leur adresse électronique, enregistrée dans le carnet d'adresses.

7.1 Configuration de Scan to Me

La mise en place du **Scan to Me** se compose des étapes suivantes :

- Activer et configurer le balayage sur le serveur MyQ.
- Définir SMTP sur le périphérique d'impression.
- Définir les destinations des utilisateurs MyQ sur le serveur MyQ.

7.1.1 Activer et configurer le balayage sur le serveur MyQ

 Pour plus de détails, consultez [Scan to Me](#) sur le guide MyQ Print Server.

7.1.2 Configurer SMTP sur le périphérique d'impression

La fonction de numérisation nécessite l'activation du protocole SMTP, la définition de l'adresse du serveur SMTP et la saisie de l'adresse électronique de l'expéditeur dans l'interface Web du périphérique d'impression. Pour plus d'informations sur la manière d'accéder à l'interface web du périphérique d'impression et de trouver les paramètres particuliers, voir le manuel du périphérique d'impression.

Pour configurer la connexion au courrier électronique dans le **Menu administrateur**:

1. Se connecter à l'espace **Menu administrateur**.
2. Sélectionner **Paramètres - Courriel**.
3. Utilisez les paramètres indiqués dans l'image ci-dessous où vous devez remplacer le **Passerelle SMTP primaire** avec votre propre serveur.

E-mail

⌘ E-mail Setup

Primary SMTP Gateway Required.

Primary SMTP Gateway Port Range: 1-65535. Default = 25.

Secondary SMTP Gateway

Secondary SMTP Gateway Port Range: 1-65535. Default = 25.

SMTP Timeout Range: 5-30 seconds

Reply Address

Always use SMTP default Reply Address

Use SSL/TLS

Require Trusted Certificate

SMTP Server Authentication

Device-Initiated E-mail E-Mail Alerts, Fax Forwarding, etc.

User-Initiated E-mail

Use Active Directory Device Credentials

Device Userid


Device Password

Kerberos 5 REALM Required for some Authentication Types.

NTLM Domain Required for NTLM Authentication.

Disable "SMTP server not set up" error

7.1.3 Définir les destinations des utilisateurs MyQ sur le serveur MyQ

 Pour plus de détails, consultez [Définir les destinations des utilisateurs MyQ sur MyQ Server](#) sur le guide MyQ Print Server.

7.2 Utilisation de Scan to Me

Pour envoyer l'e-mail à la destination souhaitée, le scan doit être dirigé vers une adresse e-mail spécifique du destinataire. Il existe deux options pour permettre aux utilisateurs de MyQ d'envoyer les numérisations : leur fournir l'adresse électronique du destinataire ou prédéfinir ces adresses électroniques dans l'interface Web de l'appareil d'impression.

Adresses électroniques pour Scan to Me

- **Envoi des analyses à l'adresse électronique principale de l'utilisateur** - Le document numérisé est envoyé à l'adresse électronique de l'utilisateur définie dans la zone de texte de l'adresse électronique du panneau des propriétés de l'utilisateur. L'adresse électronique du destinataire doit être *email@myq.local*.
- **Envoi de scans à d'autres courriels** - Le document numérisé est envoyé à tous les courriels définis dans le champ **Stockage du scan de l'utilisateur** (les courriels multiples sont séparés par des virgules) dans le panneau des propriétés de l'utilisateur. L'adresse électronique du destinataire doit être *folder@myq.local*.
- **Stockage des numérisations dans le dossier de numérisation de l'utilisateur** - Vous devez créer un dossier partagé et vous assurer que MyQ a accès à ce dossier. Ensuite, entrez l'emplacement du dossier dans le champ **Stockage du scan de l'utilisateur** dans la zone de texte. Le document numérisé est envoyé à MyQ, puis stocké dans le dossier partagé via le protocole SMB. Le nom du fichier du document stocké se compose du nom du compte utilisateur, de la date et de l'heure d'envoi de la numérisation. L'adresse électronique du destinataire doit être *folder@myq.local*.

Liste des destinations MyQ sur le périphérique d'impression

Adresses par défaut de la destination du courrier électronique (*email@myq.local*) et la destination du dossier (*folder@myq.local*) doivent être enregistrés via l'interface web de l'appareil > Carnet d'adresses, afin d'être accessibles.

The screenshot displays the 'Address Book' interface. On the left is a sidebar menu with a search box and a 'Search' button. The menu items include: Status, Settings (Device, Print, Paper, Copy, Fax, E-mail, FTP, USB Drive, Network/Ports, Security, Cloud Services, Reports), Address Book, Shortcuts, Bookmarks, Apps, and Site Map. The main content area has 'Import Configuration' and 'Export Configuration' buttons at the top right. Below the title 'Address Book', there are sections for 'Contacts' and 'Contact Groups'. The 'Contacts' section includes 'Add Contact', 'Add to Group', and 'Delete' buttons, a search box, and a table with columns: First Name, Last Name, Company, E-mail, and Fax. The table lists three contacts: 'admin', 'MyQEmail' (with email 'email@myq.local'), and 'MyQFolder' (with email 'folder@myq.local'). A 'Display 10' option and pagination are also visible. The 'Contact Groups' section has 'Add Group' and 'Delete' buttons and a table with columns 'Group Name' and 'Members', which is currently empty with the message 'There are no contact groups in the Address Book.'

8 Contacts professionnels

MyQ® Fabricant	<p>MyQ® spol. s r.o. Harfa Office Park, Ceskomoravska 2420/15, 190 93 Prague 9, République tchèque La société MyQ® est inscrite au registre des sociétés du tribunal municipal de Prague, division C, n° 29842.</p>
Informations commerciales	<p>www.myq-solution.com info@myq-solution.com</p>
Assistance technique	<p>support@myq-solution.com</p>
Avis	<p>Le fabricant n'est pas responsable des pertes ou dommages causés par l'installation ou l'utilisation du logiciel et des parties matérielles de la solution d'impression MyQ®.</p> <p>Ce manuel, son contenu, sa conception et sa structure sont protégés par le droit d'auteur. La copie ou la reproduction de tout ou partie de ce guide, ou de tout sujet protégé par le droit d'auteur, sans l'accord écrit préalable de la société MyQ® est interdite et peut être punissable.</p> <p>MyQ® n'est pas responsable du contenu de ce manuel, notamment en ce qui concerne son intégrité, son actualité et son utilisation commerciale. Tout le matériel publié ici est exclusivement de nature informative.</p> <p>Ce manuel est susceptible d'être modifié sans préavis. La société MyQ® n'est pas tenue d'effectuer ces changements périodiquement ni de les annoncer, et n'est pas responsable de la compatibilité des informations actuellement publiées avec la dernière version de la solution d'impression MyQ®.</p>
Marques déposées	<p>MyQ®, y compris ses logos, est une marque déposée de la société MyQ®. Microsoft Windows, Windows NT et Windows Server sont des marques déposées de Microsoft Corporation. Toutes les autres marques et noms de produits peuvent être des marques déposées ou des marques commerciales de leurs sociétés respectives.</p> <p>Toute utilisation des marques de MyQ®, y compris de ses logos, sans l'accord écrit préalable de MyQ® Company est interdite. La marque et le nom du produit sont protégés par MyQ® Company et/ou ses filiales locales.</p>