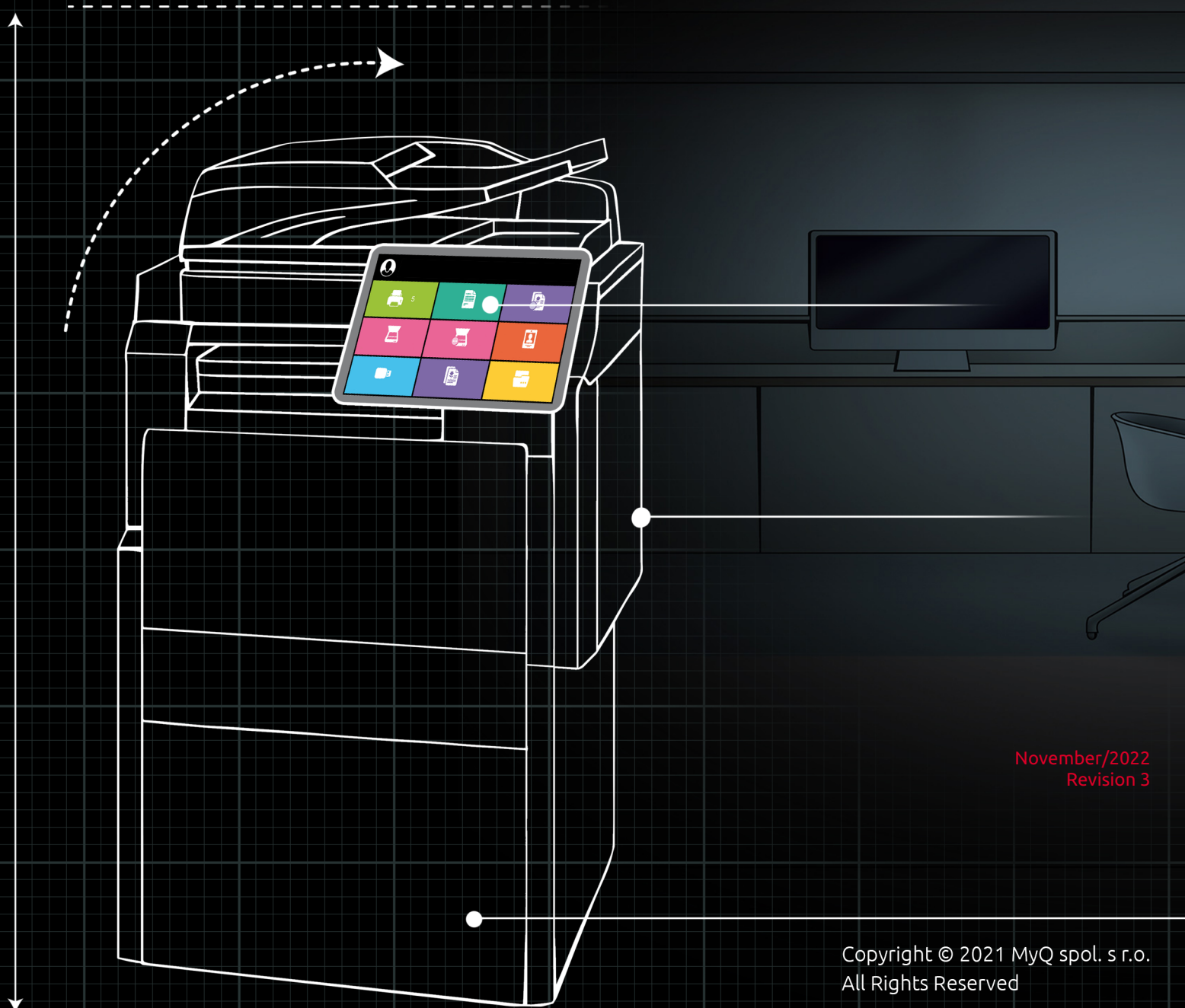


myq X

MyQ OCR Server



November/2022
Revision 3

Copyright © 2021 MyQ spol. s r.o.
All Rights Reserved

Table of Contents

1	À propos de MyQ OCR Server 3.0	3
1.1	Conditions.....	3
2	Configuration de l'OCR dans MyQ.....	4
3	Installation.....	6
4	Configuration du serveur OCR MyQ.....	8
4.1	Moteur Tesseract	9
5	Numérisation vers l'OCR.....	10
5.1	Numérisation vers l'OCR via le panneau de numérisation	10
5.2	Numérisation vers l'OCR via Easy Scan.....	10
5.3	Traitement OCR.....	11
6	Mise à jour et désinstallation.....	12
6.1	Mise à jour du serveur MyQ OCR	12
6.2	Désinstallation du serveur MyQ OCR.....	12
7	Notes de version pour la version 3.0.....	13
8	Contacts professionnels	14

1 À propos de MyQ OCR Server 3.0

La reconnaissance optique de caractères est un service qui convertit les documents numérisés en un format consultable et modifiable, tel qu'un document MS Word ou un PDF consultable. Pour utiliser cette fonctionnalité dans MyQ, vous pouvez soit utiliser le serveur de reconnaissance optique de caractères (OCR) MyQ, qui fait partie de la solution MyQ, soit utiliser une application tierce.


Contrairement aux applications OCR tierces, le serveur MyQ OCR est intégré au système MyQ, ce qui le rend simple à installer et à utiliser.

Dans l'installation du serveur, vous pouvez utiliser le moteur **Tesseract**.

1.1 Conditions

- Système opérateur:
 - Windows Server 2012/2012 R2/2016/2019/2022, avec toutes les dernières mises à jour; seul système d'exploitation 64 bits pris en charge.
 - Windows 8.1/10/11, avec toutes les dernières mises à jour; seul système d'exploitation 64 bits pris en charge.
- Niveau de privilèges requis: utilisateur avec droits d'administrateur.
- Mémoire pour le traitement de documents multipages: 1 GB de RAM minimum, 1,5 GB recommandé.
- Espace disque dur: 1,6 GB pour l'installation.
- Il est recommandé de déployer le serveur OCR sur un serveur dédié.
- Le service OCR est enregistré après l'installation et, par défaut, s'exécute sous le compte Système local.

 Veuillez noter que la traduction est générée automatiquement.

 Le guide est également disponible en PDF.

2 Configuration de l'OCR dans MyQ

Accédez à l'interface administrateur web de MyQ, dans la section **Numérisation et OCR** l'onglet "Paramètres" (**MyQ, Paramètres, Numérisation et OCR**). Dans le **OCR** section, assurez-vous que la fonction de reconnaissance optique de caractères est **Activé**. Si ce n'est pas le cas, activez-le.

▼ OCR

Enabled: *

OCR server type: * Custom OCR server
 For example, scans to the profile "Searchable PDF" are stored in a folder according to the profile name "InSearchable PDF". Connect the OCR software to this folder and set the folder to output documents to "Out". Folder locations are relative to the OCR working folder.

MyQ OCR Server

OCR working folder: *
 The OCR server needs to be provided with the permission to write to this folder.
 %app% is the MyQ data folder

Profiles:

Name

The list is empty

Profiles are available in the Easy Scan terminal action

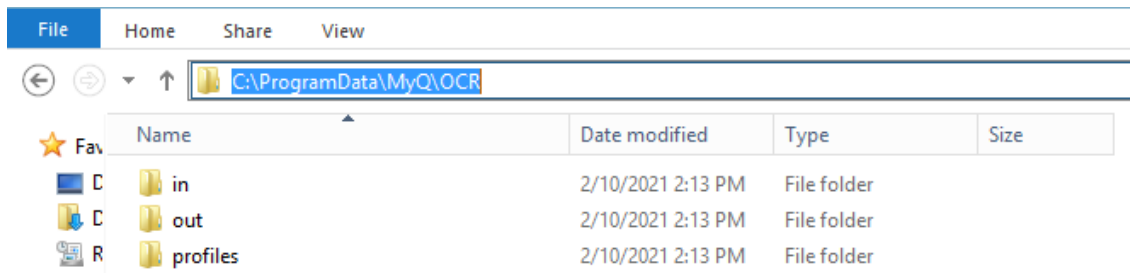
Fields marked by * are mandatory.

Dans le **Type de serveur OCR**, sélectionnez *Serveur OCR MyQ*.

Dans le **Dossier de travail OCR** vous pouvez modifier le dossier dans lequel les données numérisées sont envoyées. Il est recommandé d'utiliser le dossier par défaut (*C:\ProgramData\MyQ\OCR*), à moins qu'il n'y ait une raison majeure pour cela. Le même dossier devra être défini comme le dossier **Dossier de travail** sur le serveur OCR (voir Configuration du serveur OCR MyQ).

- Le serveur MyQ et le serveur OCR doivent tous deux avoir un accès complet (lecture/écriture) au dossier de travail de l'OCR.

Le dossier OCR contient trois sous-dossiers: *entrée, sortie, profils*. Dans le *sur* les documents numérisés sont stockés avant d'être traités. Dans le dossier *out* les documents traités sont enregistrés par le logiciel OCR et sont prêts à être envoyés. Dans le dossier *profils* vos profils d'OCR sont stockés dans ce dossier.



Pour permettre aux utilisateurs de convertir des documents dans un format de sortie spécifique, vous devez créer un profil de ce type. Les utilisateurs pourront envoyer des numérisations pour utiliser ce profil, soit par une commande spéciale par courrier électronique, soit en sélectionnant le profil lors de la numérisation via l'option **Easy Scan** l'action du terminal sur les terminaux embarqués MyQ.

Pour créer un nouveau profil:

1. Cliquez sur **+Ajouter** à côté de **Profils**. Un nouvel élément avec les paramètres du nouveau profil apparaît dans la liste ci-dessous.
2. Tapez le **Nom** du profil, sélectionnez le **Format de sortie** dans la liste, puis cliquez sur **OK**. Le site est enregistré.

Pour modifier un profil:

1. Sélectionnez le profil dans la liste et cliquez sur **Modifier** (ou cliquez avec le bouton droit de la souris et sélectionnez **Modifier** dans le menu des raccourcis).
2. Dans les options d'édition du profil, vous pouvez modifier le nom et le format de sortie du profil.

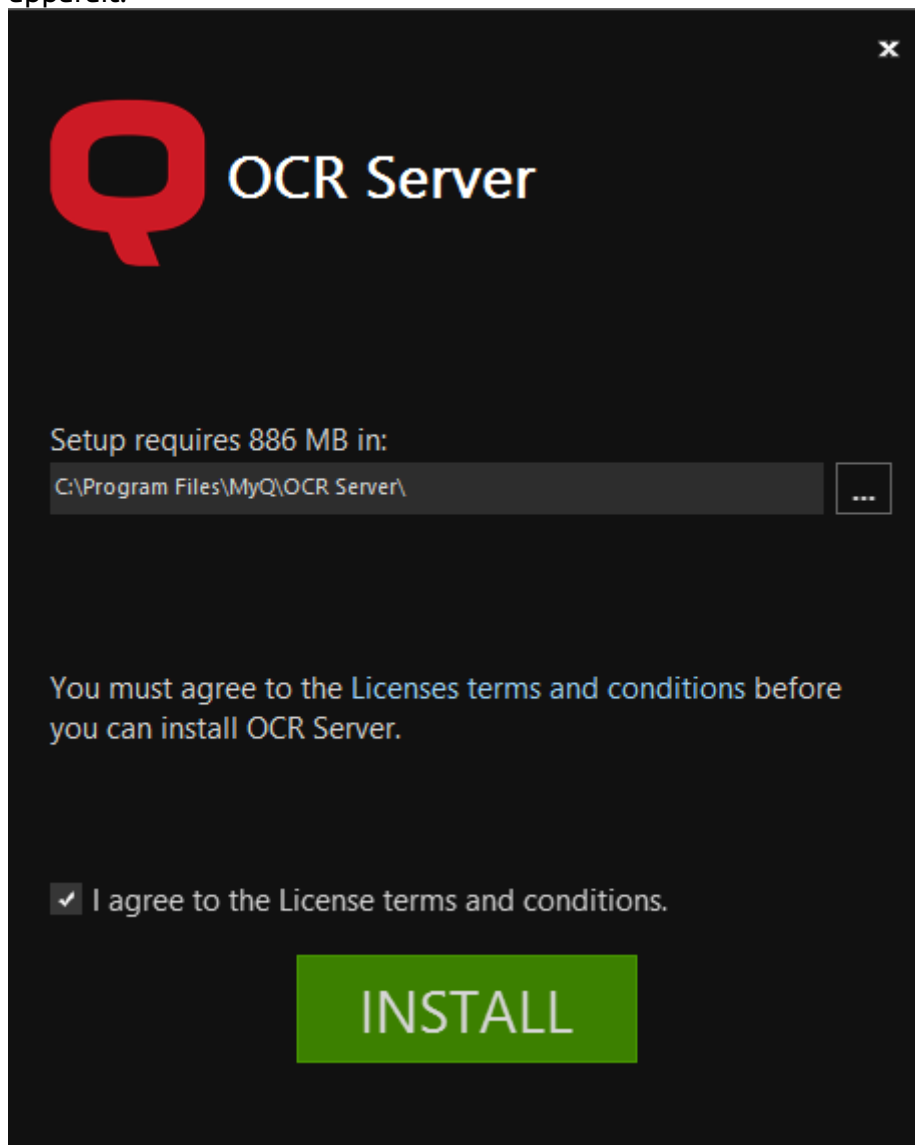
Pour supprimer un profil, sélectionnez-le et cliquez sur la touche **X** (supprimer) sur le ruban (ou cliquez avec le bouton droit de la souris et sélectionnez **Supprimer** dans le menu des raccourcis).

Cliquez sur **Savez** au bas de l'écran pour enregistrer vos modifications.

3 Installation


Pour installer le serveur MyQ OCR:

1. Téléchargez la dernière version disponible du serveur MyQ OCR depuis le portail MyQ Community (MyQ OCR Server X.X.X.X).
2. Exécutez le fichier exécutable. La fenêtre d'installation du serveur OCR apparaît.



3. Sélectionnez le dossier dans lequel vous souhaitez installer le serveur OCR. Le chemin par défaut est:
C:\Program Files\MyQ OCR Server.
4. Après cela, vous devez accepter les termes et conditions de la licence pour continuer l'installation. Cliquez ensuite sur **INSTALLER**. Le serveur OCR est installé.

5. Cliquez sur **Finition** pour quitter l'assistant d'installation. La fenêtre de configuration du serveur OCR apparaît. Les étapes de configuration sont décrites ci-dessous.

 Si le fichier est bloqué par votre navigateur ou votre système d'exploitation, cliquez sur **Exécuter** ou **Autoriser** ou modifiez les paramètres de sécurité de Windows pour autoriser l'installation d'applications inconnues (désactivez l'option **Contrôle des applications et du navigateur**).

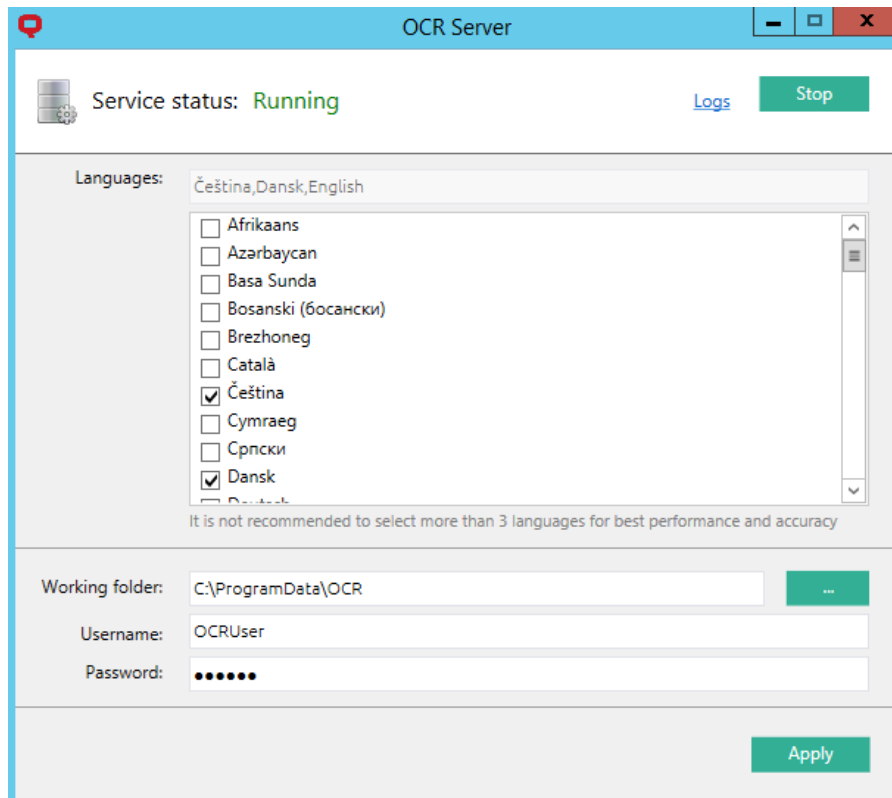
Si vous obtenez le "*Windows a protégé votre PC*" message lorsque vous essayez d'exécuter le fichier, cliquez sur **Plus d'informations** puis cliquez sur **Courez quand même** pour commencer l'installation.

Si vous ne pouvez toujours pas exécuter le fichier, faites un clic droit dessus, et sélectionnez **Propriétés**. Dans le **Général** à côté de l'onglet **Sécurité** marquez le **Débloquer** cliquez sur **Appliquer** et ensuite **OK**. Exécutez à nouveau le fichier et commencez l'installation.

4 Configuration du serveur OCR MyQ

Le serveur OCR MyQ peut être configuré dans la fenêtre de configuration du serveur OCR, qui s'ouvre automatiquement une fois l'installation du serveur terminée. Elle peut également être ouverte via la fenêtre **Paramètres du serveur OCR MyQ** dans les applications Windows.

Dans la fenêtre de configuration, vous pouvez également arrêter et démarrer le service Windows du serveur OCR, et ouvrir les journaux.



- **Langues** - Bien que vous puissiez sélectionner toutes les langues disponibles, il est recommandé de ne sélectionner que celles qui sont susceptibles d'être utilisées dans le processus d'OCR. Le fait de sélectionner moins de langues augmente la vitesse et la précision du processus d'OCR.
- **Dossier de travail** - Il s'agit du dossier dans lequel le serveur OCR et le serveur MyQ échangent les fichiers numérisés OCR. Le chemin d'accès saisi ici doit être le même que le chemin d'accès au dossier de travail de l'OCR, défini dans le menu déroulant de l'application **Numérisation et OCR** dans l'interface administrateur web de MyQ (le dossier par défaut est le suivant `C:\ProgramData\MyQ\OCR`). Dans le cas où vous utilisez un dossier partagé, saisissez l'identifiant **Nom d'utilisateur** et **Mot de passe** pour accéder au dossier.

📌 Le serveur MyQ et le serveur OCR doivent tous deux avoir un accès complet (lecture/écriture) au dossier de travail de l'OCR.

Cliquez sur **Appliquer** pour que vos changements prennent effet.

Pour ouvrir les fichiers journaux, cliquez sur **Bûches** dans le coin supérieur droit de la fenêtre de configuration du serveur OCR.

Pour arrêter ou redémarrer le service Windows du serveur OCR, cliquez sur **Stop** (ou **Début**) dans le coin supérieur droit de la fenêtre de configuration du serveur OCR. Vous pouvez également gérer le service dans le Gestionnaire de tâches de Windows, où il est appelé *Service OCRS*.

4.1 Moteur Tesseract

Avec le moteur d'OCR de Tesseract, les formats *pdf*, *pdfa*, et *txt* sont supportés.

Langues prises en charge: Afrikaans (afr), Albanian (sqi), Azerbaïjani (aze), Belarusian (bel), Bosnian (bos), Breton (bre), Bulgarian (bul), Catalan (cat), Cebuano (ceb), Corsican (cos), Croatian (hrv), Czech (ces), Danish (dan), Dutch/Flemish (ndl), English (eng), English Middle 1100-1500 (enm), Esperanto (epo), Estonian (est), Faroese (fao), Filipino (fil), Finnish (fin), French (fra), Gaelic (gla), Galician (glg), German (deu), Haitian (hat), Hebrew (heb), Hungarian (hun), Icelandic (ici), Indonesian (ind), Irish (gle), Italian (ita), Japanese (jpn), Javanese (jav), Kyrgyz (kir), Latin (lat), Latvian (lav), Lithuanian (lit), Macedonian (mkd), Malay (msa), Maltese (mlt), Maori (mri), Norwegian (nor), Occitan (oci), Polish (pol), Portuguese (por), Quechua (que), Romanian/Moldovan (ron), Russian (rus), Serbian (srp), Serbian Latin (srp_latn), Slovak (slk), Slovenian (slv), Spanish (spa), Sundanese (sun), Swahili (swa), Swedish (swe), Tajik (tgk), Tonga (ton), Turkish (tur), Ukrainian (ukr), Uzbek (uzb), Uzbek Cyrillic (uzb_cyrl), Vietnamese (vie), Welsh (cym), Western Frisian (fry), Yoruba (yor), *Азәрбајҹан, ქართული ენა* - Georgian.

La sélection de plusieurs langues prendra beaucoup plus de temps pour traiter les fichiers.

Pour plus d'informations sur le moteur, consultez la documentation dédiée de son développeur.

5 Numérisation vers l'OCR

5.1 Numérisation vers l'OCR via le panneau de numérisation

Pour envoyer le document numérisé à traiter par le serveur OCR, l'utilisateur doit saisir l'adresse électronique du destinataire sous la forme:

myqocr.**profilename**@myq.local

où **profilename** est le nom du profil pour la sortie demandée, par exemple *ocrpdf* ou *ocrtxt*.

L'OCR est sensible à la casse. Si vous utilisez **Scanner du panneau** l'adresse électronique myqocr.**dossier**@myq.local doit être le même que le nom du profil OCR.

Le document est converti par le serveur MyQ OCR et envoyé dans le dossier ou à l'adresse électronique définis dans la section **Stockage des numérisations de l'utilisateur** dans la zone de texte du panneau des propriétés de l'utilisateur dans l'interface administrateur web de MyQ.

Full name: * Eliot Kate

Email: eliot.kate@myq-solution.com

Phone:

Personal number:

Default language: English (United States) ▼

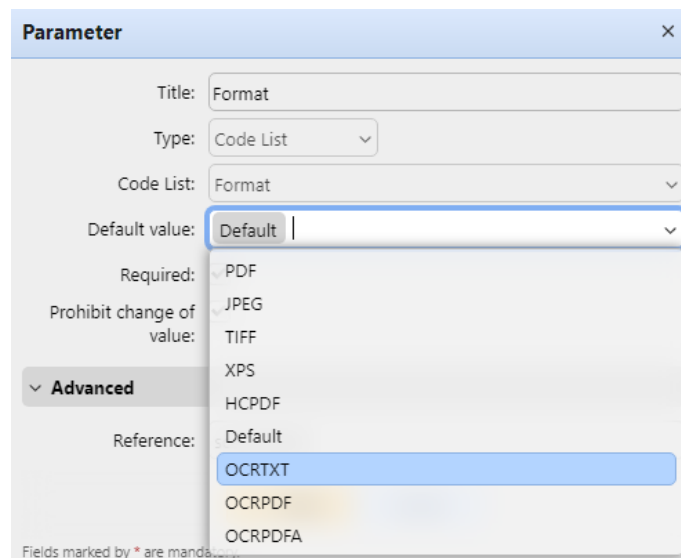
User's scan storage: \\NB237\Scanned Documents\Eliot_Kate

Folder or email for storing scanned documents

5.2 Numérisation vers l'OCR via Easy Scan

L'administrateur de MyQ peut créer un nombre quelconque de **Easy Scan** les actions du terminal pour la numérisation vers l'OCR. Ils peuvent soit créer un **Easy Scan** pour chaque sortie ou laissez l'utilisateur de la numérisation choisir lui-même le format.

Pour permettre aux utilisateurs de numériser vers un profil spécifique, sélectionnez le profil (tel que *ocrpdf* ou *ocrtxt*) parmi les valeurs de la **Format** du paramètre **Easy Scan** action.



Vous pouvez également permettre aux utilisateurs de sélectionner eux-mêmes le profil. Pour plus d'informations sur la manière de configurer le **Easy Scan** sur un terminal MyQ Embedded, voir la section "Numérisation facile vers OCR section" dans le manuel du terminal embarqué.

5.3 Traitement OCR

Le logiciel d'OCR doit écouter les sous-dossiers de documents de l'application *sur* dossier (*in\OCRPDF, in\OCRTXT,...*), traiter le fichier qui y est envoyé, sauvegarder le document converti dans le fichier *out* et supprimer le fichier source du dossier *en**** dossier.

MyQ écoute les *out* envoie le fichier converti à la destination prédéfinie (e-mail du destinataire ou e-mail/ dossier défini dans l'onglet Destinations), et le supprime du dossier.

Le fichier envoyé au *out* par le logiciel OCR doit avoir le même nom que le fichier source dans le dossier *en**** dossier. Si le nom du fichier converti diffère de celui du fichier source, il est supprimé sans être envoyé à l'utilisateur.

6 Mise à jour et désinstallation

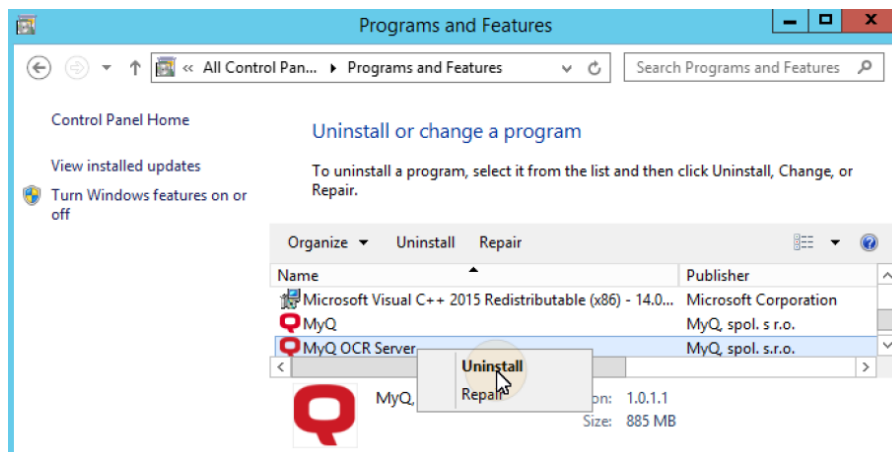
6.1 Mise à jour du serveur MyQ OCR

Téléchargez et exécutez la dernière version disponible de MyQ OCR Server depuis le portail MyQ Community. Le processus de mise à jour dans l'assistant de mise à jour est identique à celui de l'installation de MyQ OCR Server.

6.2 Désinstallation du serveur MyQ OCR

Le serveur MyQ OCR peut être désinstallé via le panneau de configuration de Windows.

Aller à **Panneau de configuration > Programmes et fonctionnalités** recherchez et sélectionnez l'application MyQ OCR Server dans la liste, puis cliquez sur **Désinstaller** sur le ruban (ou cliquez avec le bouton droit de la souris et sélectionnez **Désinstaller**).



7 Notes de version pour la version 3.0

- Le moteur ABBYY n'est plus pris en charge.
- Le service de reconnaissance des factures AI n'est plus pris en charge.
- Compatible uniquement avec MyQ Print Server 10 ou plus récent.
- Les formats PDF/A et txt sont désormais pris en charge dans le moteur Tesseract.
- Plus de langues sont désormais prises en charge dans le moteur Tesseract.

8 Contacts professionnels

MyQ® Fabricant	<p>MyQ® spol. s r.o. Harfa Office Park, Ceskomoravska 2420/15, 190 93 Prague 9, République tchèque La société MyQ® est enregistrée au registre des sociétés du tribunal municipal de Prague, division C, n° 29842.</p>
Informations sur les entreprises	<p>www.myq-solution.com info@myq-solution.com</p>
Assistance technique	<p>support@myq-solution.com</p>
Avis	<p>LE FABRICANT NE SERA PAS RESPONSABLE DE TOUTES PERTES OU DOMMAGES CAUSÉS PAR L'INSTALLATION OU L'EXPLOITATION DU LOGICIEL ET DES PARTIES DU MATÉRIEL DE LA SOLUTION D'IMPRESSION MyQ®.</p> <p>Ce manuel, son contenu, sa conception et sa structure sont protégés par le droit d'auteur. La copie ou toute autre reproduction de tout ou partie de ce guide, ou de tout sujet protégé par le droit d'auteur, sans le consentement écrit préalable de MyQ® Company est interdite et peut être sanctionnée.</p> <p>MyQ® n'est pas responsable du contenu de ce manuel, notamment en ce qui concerne son intégrité, son actualité et son occupation commerciale. Tout le matériel publié ici a exclusivement un caractère informatif.</p> <p>Ce manuel est susceptible d'être modifié sans notification. La société MyQ® n'est pas tenue d'effectuer ces changements périodiquement ni de les annoncer, et n'est pas responsable de la compatibilité des informations actuellement publiées avec la dernière version de la solution d'impression MyQ®.</p>

<p>Marques commerciales</p>	<p>MyQ®, y compris ses logos, est une marque déposée de la société MyQ®. Microsoft Windows, Windows NT et Windows Server sont des marques déposées de Microsoft Corporation. Toutes les autres marques et noms de produits peuvent être des marques déposées ou des marques commerciales de leurs sociétés respectives.</p> <p>Toute utilisation des marques de MyQ®, y compris ses logos, sans le consentement écrit préalable de MyQ® Company est interdite. La marque et le nom du produit sont protégés par MyQ® Company et/ou ses affiliés locaux.</p>
------------------------------------	---