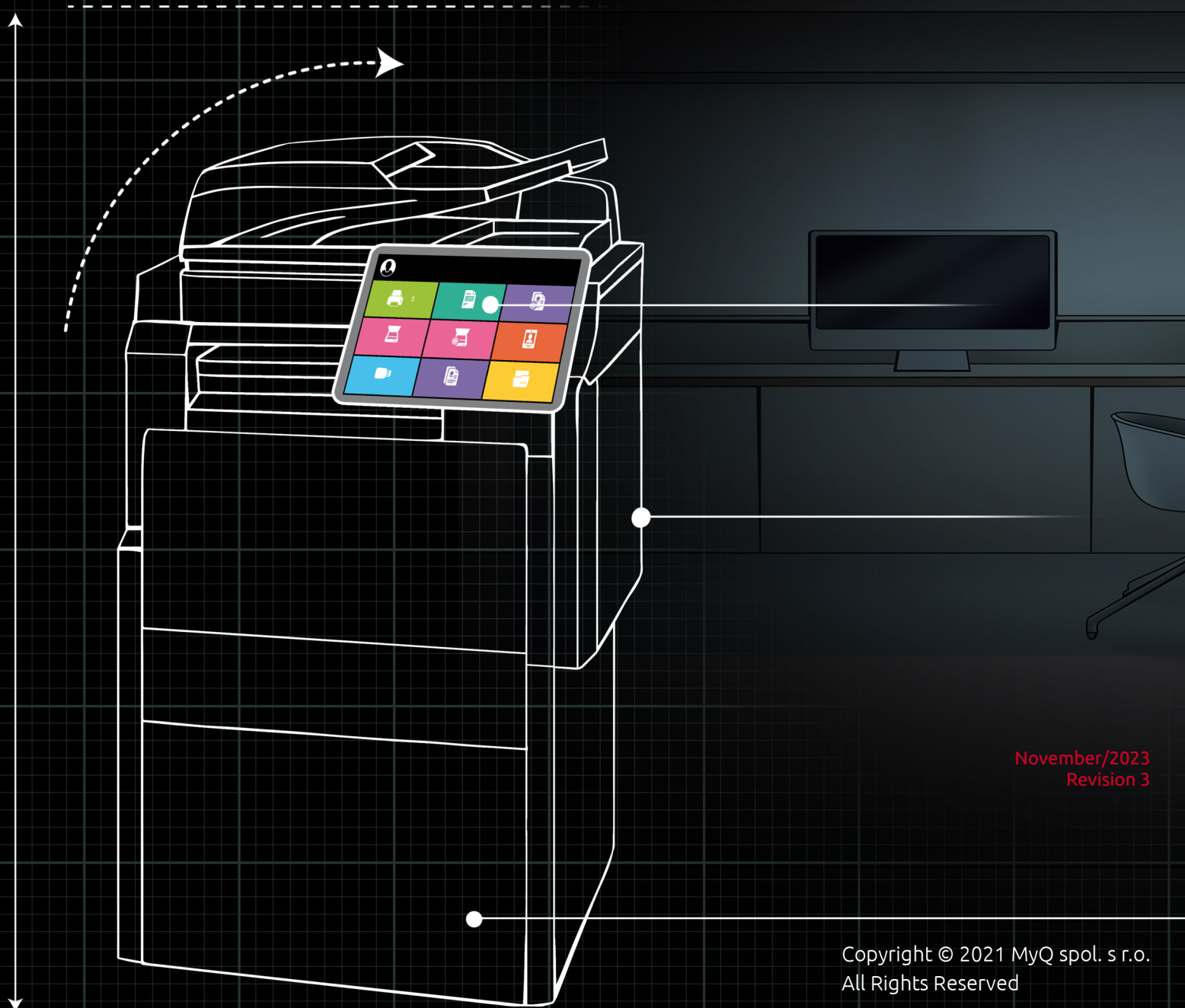


myq X

MyQ OCR Server



November/2023
Revision 3

Copyright © 2021 MyQ spol. s r.o.
All Rights Reserved

Table of Contents

| | | |
|-----|---|----|
| 1 | Informazioni su MyQ OCR Server 3.1 | 3 |
| 1.1 | Requisiti | 3 |
| 2 | Note di rilascio | 4 |
| 2.1 | 3.1 RTM..... | 4 |
| 3 | Impostazione dell'OCR in MyQ..... | 5 |
| 4 | Installazione | 7 |
| 5 | Configurazione del server OCR MyQ | 9 |
| 5.1 | Motore Tesseract..... | 10 |
| 5.2 | Lingue supportate..... | 10 |
| 6 | Scansione a OCR..... | 11 |
| 6.1 | Scansione su OCR tramite Panel Scan | 11 |
| 6.2 | Scansione in OCR tramite Easy Scan | 11 |
| 6.3 | Elaborazione OCR | 12 |
| 7 | Aggiornamento e disinstallazione..... | 13 |
| 7.1 | Aggiornamento del server OCR MyQ | 13 |
| 7.2 | Disinstallazione del server OCR MyQ..... | 13 |
| 8 | Contatti commerciali..... | 14 |

1 Informazioni su MyQ OCR Server 3.1


Il riconoscimento ottico dei caratteri è un servizio che converte i documenti scansionati in un formato ricercabile e modificabile, come un documento MS Word o un PDF ricercabile. Per utilizzare questa funzionalità in MyQ, è possibile utilizzare il server OCR (Optical Character Recognition) di MyQ, che fa parte della soluzione MyQ, oppure un'applicazione di terze parti.


A differenza delle applicazioni OCR di terze parti, MyQ OCR Server è integrato nel sistema MyQ, il che lo rende semplice da installare e da utilizzare.

All'interno dell'installazione del server, è possibile utilizzare la funzione **Tesseract** motore.

1.1 Requisiti

- Sistema operativo:
 - Windows Server 2012/2012 R2/2016/2019/2022, con tutti gli ultimi aggiornamenti; sono supportati solo i sistemi operativi a 64 bit.
 - Windows 8.1/ 10/ 11, con tutti gli ultimi aggiornamenti; è supportato solo il sistema operativo a 64 bit.
- Livello di privilegi richiesto: utente con diritti di amministratore.
- Memoria per l'elaborazione di documenti di più pagine: 1 GB di RAM minimo, 1,5 GB consigliati.
- Spazio su HDD: 1,6 GB per l'installazione.
- Si consiglia di distribuire il server OCR su un server dedicato.
- Il servizio OCR viene registrato dopo l'installazione e, per impostazione predefinita, viene eseguito sotto l'account del sistema locale.

 MyQ OCR Server 3.1 richiede MyQ Print Server 10 o più recente.

 Si prega di notare che la traduzione è generata automaticamente.

 La guida è disponibile anche in [PDF](#).

2 Note di rilascio

MyQ Server OCR 3.1

2.1 3.1 RTM

29 giugno 2023

Miglioramenti

- Mako aggiornato alla 6.6 e convertito in .NET6.

Correzioni di bug

- Strato OCR ruotato di 90 gradi per alcuni PDF scansionati su terminali Epson.
-

3 Impostazione dell'OCR in MyQ

Accedere all'interfaccia web dell'amministratore di MyQ, nella sezione **Scansione e OCR** scheda impostazioni (**MyQ, Impostazioni, Scansione e OCR**). Nella **OCR** sezione, accertarsi che la funzione OCR sia **Abilitato**. In caso contrario, attivarlo.

▼ OCR

Enabled: *

OCR server type: * Custom OCR server
 For example, scans to the profile "Searchable PDF" are stored in a folder according the profile name "InSearchable PDF". Connect the OCR software to this folder and set the folder to output documents to "Out". Folder locations are relative to the OCR working folder.

MyQ OCR Server

OCR working folder: *
 The OCR server needs to be provided with the permission to write to this folder.
 %app% is the MyQ data folder

Profiles:

| Name |
|-------------------|
| The list is empty |

Profiles are available in the Easy Scan terminal action

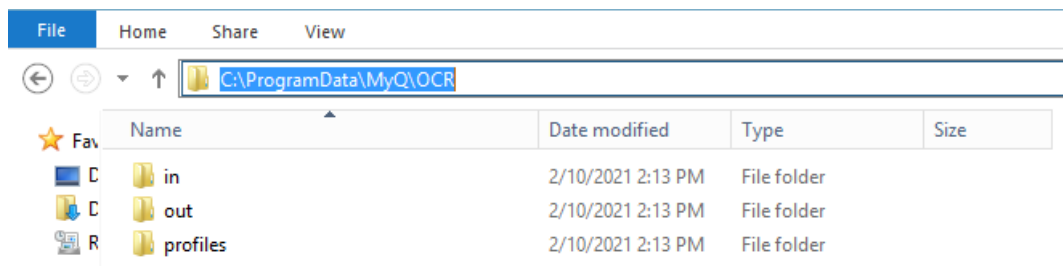
Fields marked by * are mandatory.

Nel **Tipo di server OCR**, selezionare *Server OCR MyQ*.

Nel **Cartella di lavoro OCR** è possibile modificare la cartella in cui vengono inviati i dati scansionati. Si consiglia di utilizzare la cartella predefinita (C:\ProgrammaDati\MyQ\OCR), a meno che non ci sia un motivo importante. La stessa cartella dovrà essere impostata come cartella **Cartella di lavoro** sul server OCR.

- ☐ Sia il server MyQ che il server OCR devono avere accesso completo (lettura/scrittura) alla cartella di lavoro OCR.

La cartella OCR contiene tre sottocartelle: *in*, *out*, *profili*. Nella *in* i documenti scansionati vengono memorizzati prima di essere elaborati. Nella cartella *fuori* i documenti elaborati vengono salvati dal software OCR e sono pronti per essere inviati. Nella cartella *profili* nella quale sono memorizzati i profili OCR.



Per consentire agli utenti di convertire i documenti in un formato di output specifico, è necessario creare un profilo di quel tipo. Gli utenti potranno inviare le scansioni per utilizzare questo profilo tramite uno speciale comando di posta elettronica o selezionando il profilo durante la scansione tramite la funzione **Easy Scan** azione del terminale sui terminali incorporati MyQ.

Per creare un nuovo profilo:

1. Cliccare **+Aggiungi** accanto a **Profili**. Nell'elenco sottostante appare una nuova voce con le impostazioni del nuovo profilo.
2. Digitare il **Nome** del profilo, selezionare la voce **Formato di uscita** dall'elenco, quindi fare clic su **OK**. Il profilo viene salvato.

Per modificare un profilo:

1. Selezionare il profilo nell'elenco e fare clic su **Modifica** (o fare clic con il tasto destro del mouse e selezionare **Modifica** nel menu di scelta rapida).
2. Nelle opzioni di modifica del profilo, è possibile modificare il nome e il formato di uscita del profilo.

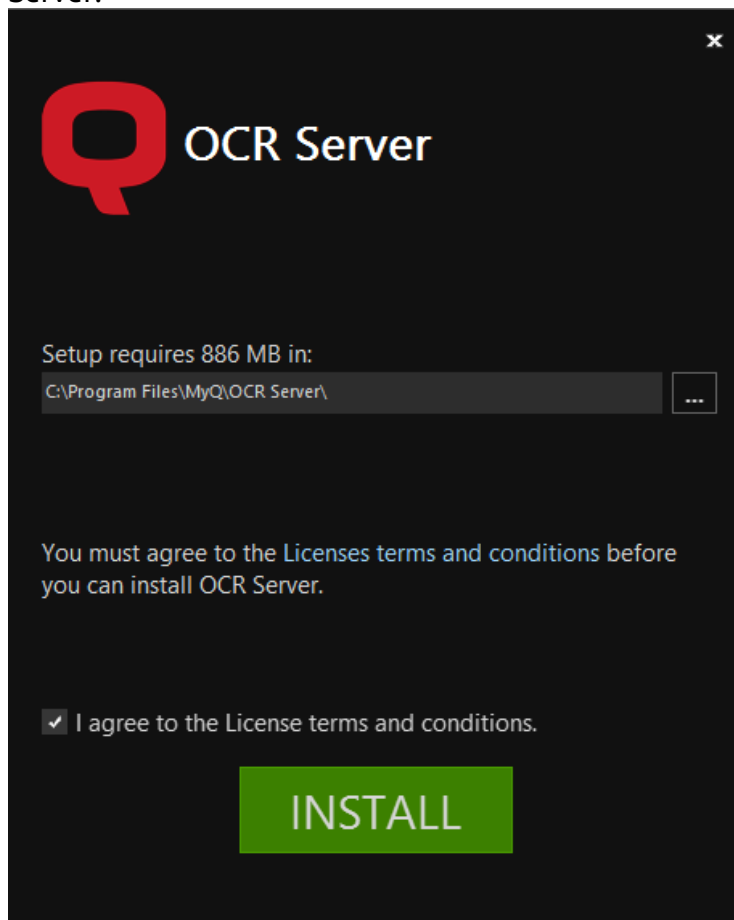
Per eliminare un profilo, selezionarlo e fare clic sul pulsante **X** (eliminare) sulla barra multifunzione (oppure fare clic con il pulsante destro del mouse e selezionare **Cancellare** nel menu di scelta rapida).

Cliccare **Risparmiare** in fondo alla schermata per salvare le modifiche.


4 Installazione

Per installare il server MyQ OCR:

1. Scaricare l'ultima versione disponibile di MyQ OCR Server dal portale MyQ Community (MyQ OCR Server X.X.X.X).
2. Eseguire il file eseguibile. Viene visualizzata la finestra di installazione di OCR Server.



3. Selezionare la cartella in cui installare il server OCR. Il percorso predefinito è: *C:\Programmi\MyQ OCR Server*.
4. A questo punto, è necessario accettare i termini e le condizioni della licenza per continuare l'installazione. Quindi fare clic su **INSTALLAZIONE**. Il server OCR è installato.
5. Cliccare **Finitura** per uscire dalla procedura guidata di installazione. Viene visualizzata la finestra di configurazione del server OCR. Le fasi di configurazione sono descritte di seguito.

 Se il file è bloccato dal browser o dal sistema operativo, fare clic su **Correre** o **Consentire** oppure modificare le impostazioni di Sicurezza di Windows per consentire l'installazione di applicazioni sconosciute (disattivare **Controllo di app e browser**).

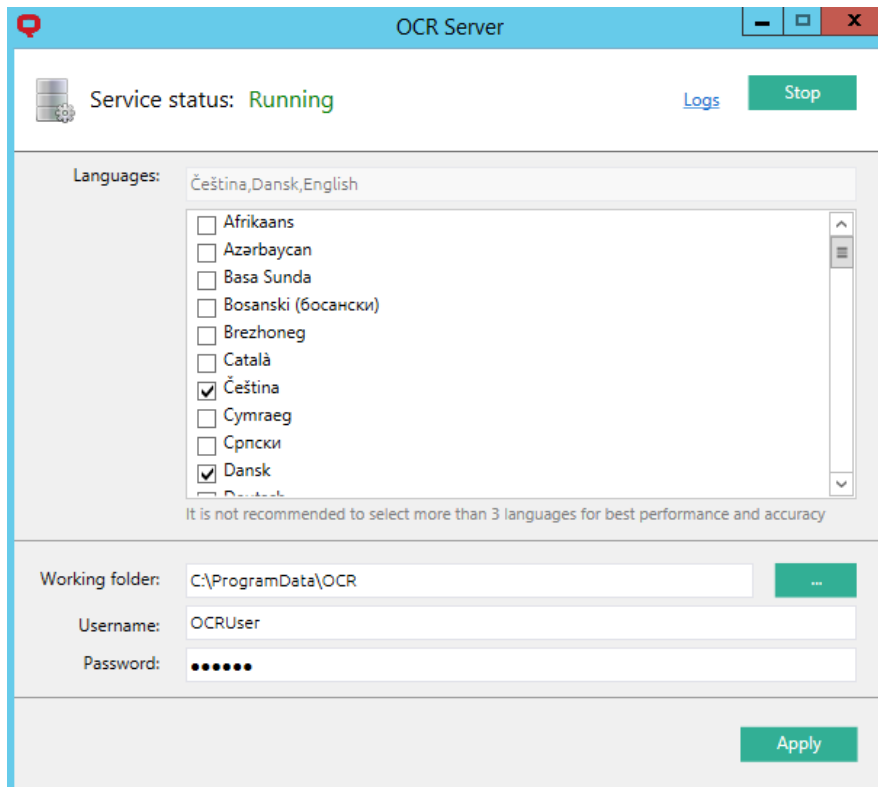
Se si ottiene il messaggio "*Windows ha protetto il PC*" quando si tenta di eseguire il file, fare clic su **Più informazioni** e quindi fare clic su **Correte comunque**, per iniziare l'installazione.

Se non si riesce ancora a eseguire il file, fare clic con il tasto destro del mouse e selezionare **Proprietà**. Nella **Generale** scheda, accanto a **Sicurezza**, segnare il **Sbloccare** casella di controllo, fare clic su **Applicare** e poi **OK**. Eseguire nuovamente il file e avviare l'installazione.

5 Configurazione del server OCR MyQ

Il MyQ OCR Server può essere configurato nella finestra di configurazione del server OCR che si apre automaticamente al termine dell'installazione del server. Può anche essere aperto tramite la finestra MyQ **Impostazioni del server OCR** nelle applicazioni Windows.

Nella finestra di configurazione è possibile anche arrestare e avviare il servizio Windows del server OCR e aprire i registri.



- **Le lingue** - Sebbene sia possibile selezionare tutte le lingue disponibili, si consiglia di selezionare solo quelle che probabilmente verranno utilizzate nel processo OCR. La selezione di un numero minore di lingue aumenta la velocità e la precisione del processo OCR.
- **Cartella di lavoro** - Questa è la cartella in cui il server OCR e il server MyQ si scambiano i file scansionati OCR. Il percorso inserito qui deve essere lo stesso della cartella di lavoro OCR, impostata nella finestra di dialogo **Scansione e OCR** nell'interfaccia web dell'amministratore di MyQ (la cartella predefinita è *C:\ProgrammaDati\MyQ\OCR*). Nel caso in cui si utilizzi una cartella condivisa, inserire l'opzione **Nome utente e Password** per accedere alla cartella.

 Sia il server MyQ che il server OCR devono avere accesso completo (lettura/scrittura) alla cartella di lavoro OCR.

Cliccare **Applicare** affinché le modifiche abbiano effetto.

Per aprire i file di log, fare clic su **Registri** nell'angolo superiore destro della finestra di configurazione del server OCR.

Per arrestare o riavviare il servizio OCR Server di Windows, fare clic su **Fermarsi (o Inizio)** nell'angolo superiore destro della finestra di configurazione del server OCR. È possibile gestire il servizio anche nel Task Manager di Windows, dove è chiamato *Servizio OCRS*.


5.1 Motore Tesseract

Tesseract è un motore di riconoscimento del testo (OCR) open source, utilizzato da MyQ nel MyQ Server OCR.

Il motore OCR di Tesseract supporta i seguenti formati:

- *PDF*
- *PDFA* (il livello di conformità di PDFA è **PDFA-1B**)
- *TXT*

Tesseract supporta una serie di lingue, elencate in Lingue supportate.

 Per ulteriori informazioni sul motore, consultare la documentazione dedicata del suo sviluppatore.

5.2 Lingue supportate

Le seguenti lingue sono supportate e possono essere elaborate dal motore Tesseract OCR utilizzato dal server MyQ OCR:

Afrikaans (afr), albanese (sqi), azero (aze), bielorusso (bel), bosniaco (bos), bretone (bre), bulgaro (bul), catalano (cat), cebuano (ceb), corso (cos), croato (hrv), ceco (ces), danese (dan), olandese/fiammingo (ndl), inglese (eng), inglese medio 1100-1500 (enm), esperanto (epo), Estone (est), Faroese (fao), Filippino (fil), Finlandese (fin), Francese (fra), Gaelico (gla), Galiziano (glg), Tedesco (deu), Haitiano (hat), Ebraico (heb), Ungherese (hun), Islandese (ici), Indonesiano (ind), Irlandese (gle), Italiano (ita), Giapponese (jpn), Giavanese (jav), Kirghiso (kir), Latino (lat), Lettone (lav), Lituano (lit), Macedone (mkd), Malese (msa), Maltese (mlt), Maori (mri), Norvegese (nor), Occitano (oci), Polacco (pol), Portoghese (por), Quechua (que), Rumeno/Moldavo (ron), Russo (rus), Serbo (srp), Serbo Latino (srp_latn), Slovacco (slk), Sloveno (slv), spagnolo (spa), sundanese (sun), swahili (swa), svedese (swe), tagico (tgk), tonga (ton), turco (tur), ucraino (ukr), uzbeko (uzb), uzbeko cirillico (uzb_cyrl), Vietnamita (vie), Gallese (cym), Frisone occidentale (fry), Yoruba (yor), Georgiano (kat).

La selezione di più lingue richiederà molto più tempo per l'elaborazione dei file.

6 Scansione a OCR

6.1 Scansione su OCR tramite Panel Scan

Per inviare il documento scansionato al server OCR, l'utente deve digitare l'indirizzo di posta elettronica del destinatario nel modulo: `myqocr.*nome del profilo*@myq.local` dove **nome del profilo** è il nome del profilo per l'output richiesto, ad esempio *ocrpdf* o *ocrtxt*.

L'OCR è sensibile alle maiuscole e alle minuscole. Se si utilizza **Scansione del pannello**, l'indirizzo di posta elettronica `myqocr.*cartella*@myq.local` deve essere uguale al nome del profilo OCR.

Il documento viene convertito dal MyQ OCR Server e inviato alla cartella o all'indirizzo di posta elettronica impostato in **Memorizzazione delle scansioni dell'utente** nel pannello delle proprietà dell'utente nell'interfaccia web dell'amministratore di MyQ.



La scansione su OCR tramite Panel Scan è deprecata in MyQ Print Server 10.2. Utilizzare invece la scansione su OCR tramite Easy Scan.

6.2 Scansione in OCR tramite Easy Scan

L'amministratore di MyQ può creare un numero qualsiasi di **Easy Scan** azioni del terminale per la scansione in OCR. Possono creare una **Easy Scan** per ogni uscita o lasciare che sia l'utente della scansione a selezionare il formato.

Per consentire agli utenti di eseguire la scansione su un profilo specifico, selezionare il profilo (come ad esempio *ocrpdf* o *ocrtxt*) tra i valori del parametro **Formato** del parametro **Easy Scan** azione.

The screenshot shows a 'Format' configuration window with the following fields and options:

- Title: Format
- Type: Code List
- Code Book: Format
- Default value: (dropdown menu open)
- Required: PDF
- Prohibit change of value: JPEG
- Advanced section: Advanced
- Reference: (dropdown menu open)

The dropdown menu for 'Default value' contains the following options: PDF, JPEG, TIFF, XPS, HCPDF, Default, OCRPDF (highlighted), OCRPDFA, and OCRTXT.

Si può anche consentire agli utenti di selezionare il profilo da soli. Per ulteriori informazioni su come impostare il profilo **Easy Scan** su un terminale MyQ Embedded, vedere la sezione "Easy Scan a OCR" nel manuale del terminale incorporato.

6.3 Elaborazione OCR

Il software OCR deve ascoltare le sottocartelle dei documenti del file *in* (*in\OCRPDF*, *in\OCRTXT*,...), elaborare il file inviato, salvare il documento convertito nel file *fuori* e cancellare il file sorgente dalla cartella *in**** cartella.

MyQ ascolta il *fuori* invia il file convertito alla destinazione predefinita (e-mail del destinatario o e-mail/cartella definita nella scheda Destinazioni) e lo elimina dalla cartella.

Il file inviato al sistema *fuori* dal software OCR deve avere lo stesso nome del file di origine nella cartella *in**** cartella. Se il nome del file convertito è diverso da quello del file di origine, viene eliminato senza essere inviato all'utente.

7 Aggiornamento e disinstallazione

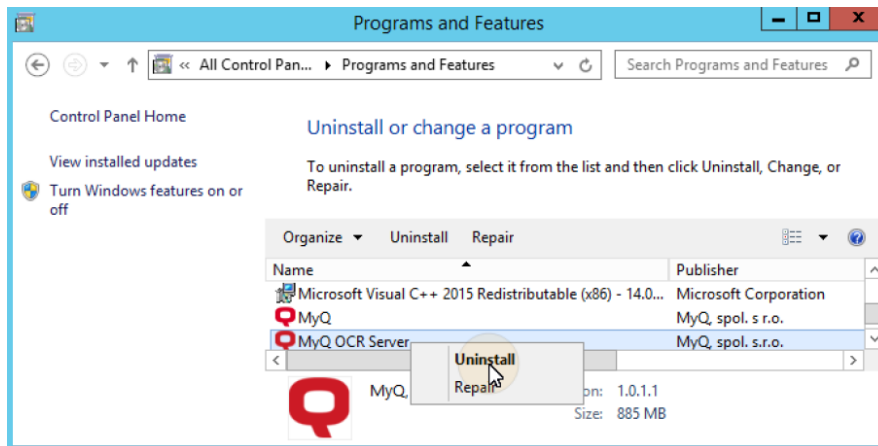
7.1 Aggiornamento del server OCR MyQ

Scaricare ed eseguire l'ultima versione disponibile di MyQ OCR Server dal portale MyQ Community. Il processo di aggiornamento nella procedura guidata di aggiornamento è identico a quello dell'installazione di MyQ OCR Server.

7.2 Disinstallazione del server OCR MyQ

Il MyQ OCR Server può essere disinstallato tramite il Pannello di controllo di Windows.

Vai a **Pannello di controllo > Programmi e funzionalità**, individuare e selezionare l'applicazione MyQ OCR Server nell'elenco e fare clic su **Disinstallare** sulla barra multifunzione (oppure fare clic con il pulsante destro del mouse e selezionare **Disinstallare**).



8 Contatti commerciali

| | |
|-------------------------------------|---|
| MyQ® Produttore | MyQ® spol. s r.o. Harfa Office Park, Ceskomoravska 2420/15, 190 93 Praga 9, Repubblica Ceca La società MyQ® è iscritta nel registro delle imprese presso il Tribunale municipale di Praga, divisione C, n. 29842. |
| Informazioni commerciali | www.myq-solution.com info@myq-solution.com |
| Assistenza tecnica | support@myq-solution.com |
| Avviso | <p>IL PRODUTTORE NON SARA' RESPONSABILE DI ALCUNA PERDITA O DANNO CAUSATI DALL'INSTALLAZIONE O DAL FUNZIONAMENTO DEL SOFTWARE E DELLE PARTI HARDWARE DELLA SOLUZIONE DI STAMPA MyQ®.</p> <p>Il presente manuale, il suo contenuto, il design e la struttura sono protetti da copyright. La copia o altra riproduzione di tutta o parte di questa guida, o di qualsiasi argomento protetto da copyright, senza il previo consenso scritto di MyQ® Company è vietata e può essere punita.</p> <p>MyQ® non è responsabile del contenuto del presente manuale, in particolare per quanto riguarda la sua integrità, l'attualità e l'uso commerciale. Tutto il materiale qui pubblicato è esclusivamente di carattere informativo.</p> <p>Il presente manuale è soggetto a modifiche senza preavviso. MyQ® Company non è tenuta ad apportare periodicamente tali modifiche né ad annunciarle, e non è responsabile della compatibilità delle informazioni attualmente pubblicate con l'ultima versione della soluzione di stampa MyQ®.</p> |
| Marchi di fabbrica | <p>MyQ®, compresi i suoi loghi, è un marchio registrato della società MyQ®. Microsoft Windows, Windows NT e Windows Server sono marchi registrati di Microsoft Corporation. Tutti gli altri marchi e nomi di prodotti potrebbero essere marchi registrati o marchi delle rispettive società.</p> <p>È vietato l'uso dei marchi di MyQ®, compresi i suoi loghi, senza il previo consenso scritto di MyQ® Company. Il marchio e il nome del prodotto sono protetti da MyQ® Company e/o dalle sue affiliate locali.</p> |