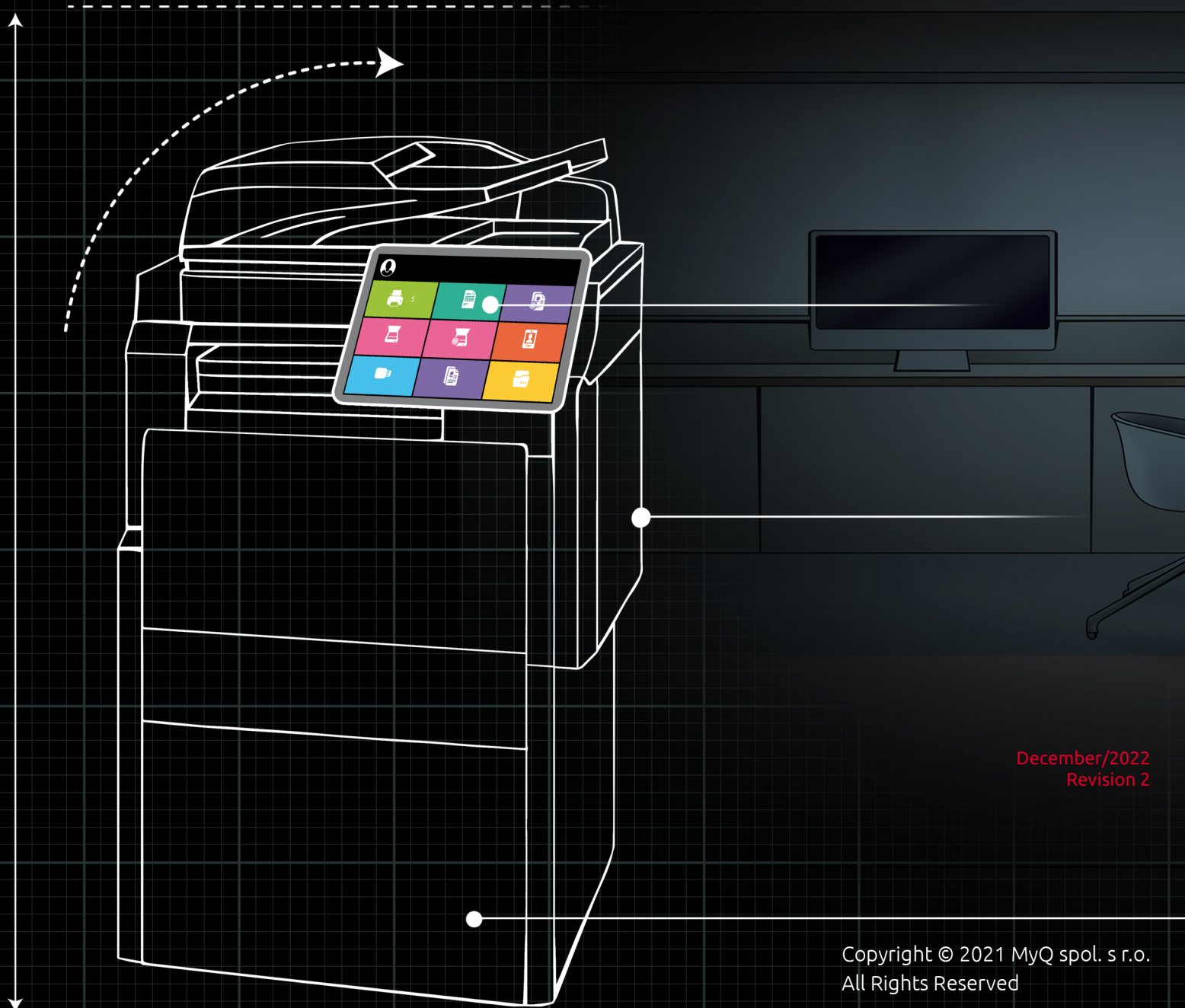


myQ X

Kyocera Embedded Lite



December/2022
Revision 2


Table of Contents


1	Informazioni di base	4
2	Dispositivi di stampa supportati	5
3	Installazione	23
3.1	Installazione remota tramite Printer Discovery	23
3.1.1	Creazione di un'individuazione della stampante.....	23
3.2	Configurazione del rilevamento di una stampante.....	25
3.2.1	Sezione filtro.....	26
3.2.2	Ogni azione di corsa.....	26
3.2.3	Azioni di prima esecuzione.....	26
3.2.4	Profili di configurazione	27
3.3	Impostazioni aggiuntive	30
3.4	Installazione manuale	32
3.4.1	Assegnazione del terminale a un dispositivo	36
3.4.2	Disconnessione automatica	38
3.5	Gestione sicura del terminale.....	38
4	Licenze.....	40
5	Azioni terminali.....	41
5.1	Azioni di stampa	41
5.2	Azioni di scansione.....	41
5.3	Copiare le azioni	42
5.4	Azioni fax	42
5.5	Disconnessione	42
5.6	Aggiunta e rimozione di pulsanti dalla schermata iniziale	42
6	Credito.....	43
7	Quota.....	44
8	Collegamento del lettore di schede USB	45
9	Disinstallazione.....	46
10	Registro delle modifiche	47
11	Contatti commerciali.....	48

MyQ Kyocera Embedded Lite Terminal 8.1

Il terminale MyQ Kyocera Embedded Lite è una funzione disponibile su dispositivi di stampa Kyocera selezionati, che migliora la funzionalità dei dispositivi nel sistema MyQ.

Questo documento fornisce ai lettori le informazioni necessarie per installare e amministrare un terminale Kyocera Embedded Lite. Guida attraverso l'installazione e la configurazione del terminale Embedded Lite e ne descrive le caratteristiche di base.

 Si prega di notare che la traduzione è generata automaticamente.

 La guida è disponibile anche in **PDF**.

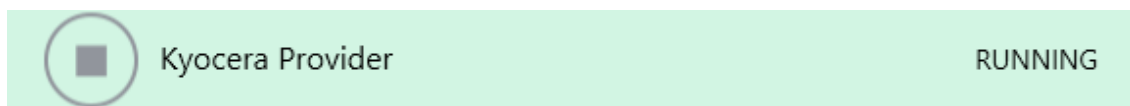
1 Informazioni di base

Il terminale MyQ Kyocera Embedded Lite è una funzione disponibile su dispositivi di stampa Kyocera selezionati, che migliora la funzionalità dei dispositivi nel sistema MyQ.

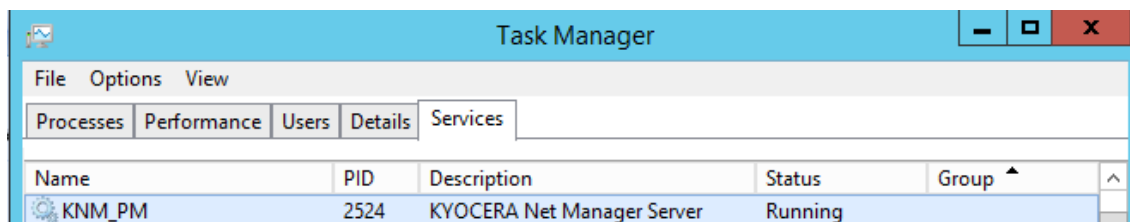
Consente l'autenticazione dell'utente sul dispositivo e fornisce opzioni aggiuntive all'interno delle sessioni utente, come la stampa o la scansione direttamente nella cartella o nell'e-mail dell'utente.

Il terminale comunica con MyQ tramite il servizio Kyocera Provider, che è parte integrante dell'installazione di MyQ. Il servizio gestisce l'installazione remota del terminale Embedded Lite e fornisce al terminale tutti i dati necessari dal server MyQ. I dati comprendono informazioni sul dominio, credenziali degli utenti, lavori degli utenti, informazioni contabili degli utenti, ecc.

Affinché il terminale funzioni correttamente, il servizio Kyocera Provider deve essere eseguito sul MyQ Server. Assicurarsi che sia abilitato nell'applicazione MyQ Easy Config. Per ulteriori informazioni, vedere *MyQ Easy Config* nel Server di stampa MyQ guida.

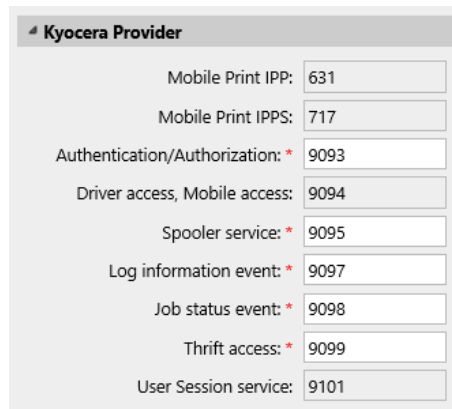


È anche possibile verificare lo stato attuale del servizio nel Task Manager di Windows, dove è chiamato *KNM_PM*.



Porte utilizzate dal provider Kyocera

Sul **Rete** nella scheda Impostazioni, nell'interfaccia web dell'amministratore di MyQ, in **Fornitore Kyocera** sezione, si può visualizzare tutte le porte utilizzate dal servizio. Si raccomanda vivamente di non modificare le porte predefinite del servizio.



2 Dispositivi di stampa supportati

FS, LS Serie	Dimensioni del foglio	Colore/B&N	Tipo di dispositivo
FS-2100	A4	B&N	Stampante
FS-4100	A4	B&N	Stampante
FS-4200	A4	B&N	Stampante
FS-4300	A4	B&N	Stampante
FS-C8600DN	A4	Colore	Stampante
FS-C8650DN	A4	Colore	Stampante
FS-1030MFP	A4	B&N	Stampante multifunzione
FS-1035MFP	A4	B&N	Stampante multifunzione
FS-1130MFP	A4	B&N	Stampante multifunzione
FS-1135MFP	A4	B&N	Stampante multifunzione
FS-3040MFP+	A4	B&N	Stampante multifunzione
FS-3140MFP+	A4	B&N	Stampante multifunzione
FS-3540MFP	A4	B&N	Stampante multifunzione
FS-3640MFP	A4	B&N	Stampante multifunzione

FS, LS Serie	Dimensioni del foglio	Colore/B&N	Tipo di dispositivo
FS-C2026MFP+	A4	Colore	Stampante multifunzione
FS-C2126MFP+	A4	Colore	Stampante multifunzione
FS-C2526MFP	A4	Colore	Stampante multifunzione
FS-C2626MFP	A4	Colore	Stampante multifunzione
FS-6025MFP	A3	B&N	Stampante multifunzione
FS-6030MFP	A3	B&N	Stampante multifunzione
FS-6525MFP	A3	B&N	Stampante multifunzione
FS-6530MFP	A3	B&N	Stampante multifunzione
FS-C8020MFP	A3	Colore	Stampante multifunzione
FS-C8025MFP	A3	Colore	Stampante multifunzione
FS-C8520MFP	A3	Colore	Stampante multifunzione
FS-C8525MFP	A3	Colore	Stampante multifunzione
FS-1030MFP/DP	A4	B&N	Stampante multifunzione

FS, LS Serie	Dimensioni del foglio	Colore/B&N	Tipo di dispositivo
FS-1035MFP/DP	A4	B&N	Stampante multifunzione
FS-6025MFP/B	A4	B&N	Stampante multifunzione
FS-4300DN	A4	B&N	Stampante
FS-4200DN	A4	B&N	Stampante
FS-2100DN	A4	B&N	Stampante
FS-4100DN	A4	B&N	Stampante
LS-C8650DN	A4	Colore	Stampante
LS-3140MFP+	A4	B&N	Stampante multifunzione
LS-3640MFP	A4	B&N	Stampante multifunzione
LS-6025MFP	A3	B&N	Stampante multifunzione
ECOSYS Serie	Dimensioni del foglio	Colore/B&N	Tipo di dispositivo
ECOSYS P2040dn	A4	B&N	Stampante (con lettore di schede IC)
ECOSYS P2040dw	A4	B&N	Stampante (con lettore di schede IC)
ECOSYS M2235dn	A4	B&N	Stampante
ECOSYS M2735dw	A4	B&N	Stampante

ECOSYS Serie	Dimensioni del foglio	Colore/B&N	Tipo di dispositivo
ECOSYS P3045dn	A4	B&N	Stampante
ECOSYS P3050dn	A4	B&N	Stampante
ECOSYS P3055dn	A4	B&N	Stampante
ECOSYS P3060dn	A4	B&N	Stampante
ECOSYS P4035	A4	B&N	Stampante
ECOSYS P4040	A4	B&N	Stampante
ECOSYS P4045	A4	B&N	Stampante
ECOSYS P5021cdn	A4	Colore	Stampante (con lettore di schede IC)
ECOSYS P5021cdw	A4	Colore	Stampante (con lettore di schede IC)
ECOSYS P5026cdn	A4	Colore	Stampante (con lettore di schede IC)
ECOSYS P5026cdw	A4	Colore	Stampante (con lettore di schede IC)
ECOSYS P6035cdn	A4	Colore	Stampante
ECOSYS P6130cdn	A4	Colore	Stampante (con lettore di schede IC)
ECOSYS P6230cdn	A4	Colore	Stampante (con lettore di schede IC)
ECOSYS P6235cdn	A4	Colore	Stampante
ECOSYS P7040cdn	A4	Colore	Stampante

ECOSYS Serie	Dimensioni del foglio	Colore/B&N	Tipo di dispositivo
ECOSYS P7240cdn	A4	Colore	Stampante
ECOSYS P5020cdn	A4	Colore	Stampante multifunzione
ECOSYS P5020cdw	A4	Colore	Stampante multifunzione
ECOSYS P5025cdn	A4	Colore	Stampante multifunzione
ECOSYS M2030dn	A4	B&N	Stampante multifunzione
ECOSYS M2035dn	A4	B&N	Stampante multifunzione
ECOSYS M2040dn	A4	B&N	Stampante multifunzione
ECOSYS M2135dn	A4	B&N	Stampante multifunzione
ECOSYS M2530dn	A4	B&N	Stampante multifunzione
ECOSYS M2535dn	A4	B&N	Stampante multifunzione
ECOSYS M2540dn	A4	B&N	Stampante multifunzione
ECOSYS M2540dw	A4	B&N	Stampante multifunzione
ECOSYS M2635dn	A4	B&N	Stampante multifunzione

ECOSYS Serie	Dimensioni del foglio	Colore/B&N	Tipo di dispositivo
ECOSYS M2635dw	A4	B&N	Stampante multifunzione
ECOSYS M2640idw	A4	B&N	Stampante multifunzione
ECOSYS M2735dn	A4	B&N	Stampante multifunzione
ECOSYS M3040dn	A4	B&N	Stampante multifunzione
ECOSYS M3040idn	A4	B&N	Stampante multifunzione
ECOSYS M3540dn	A4	B&N	Stampante multifunzione
ECOSYS M3540idn	A4	B&N	Stampante multifunzione
ECOSYS M3550idn	A4	B&N	Stampante multifunzione
ECOSYS M3560idn	A4	B&N	Stampante multifunzione
ECOSYS M2835dw	A4	B&N	Stampante multifunzione
ECOSYS M4028idn	A4	B&N	Stampante multifunzione
ECOSYS M3145dn	A4	B&N	Stampante multifunzione
ECOSYS M5521cdn	A4	Colore	Stampante multifunzione

ECOSYS Serie	Dimensioni del foglio	Colore/B&N	Tipo di dispositivo
ECOSYS M5521cdw	A4	Colore	Stampante multifunzione
ECOSYS M5526cdn	A4	Colore	Stampante multifunzione
ECOSYS M5526cdw	A4	Colore	Stampante multifunzione
ECOSYS M6026cdn	A4	Colore	Stampante multifunzione
ECOSYS M6026cidn	A4	Colore	Stampante multifunzione
ECOSYS M6030cdn	A4	Colore	Stampante multifunzione
ECOSYS M6035cidn	A4	Colore	Stampante multifunzione
ECOSYS M6230cidn	A4	Colore	Stampante multifunzione
ECOSYS M6235cidn	A4	Colore	Stampante multifunzione
ECOSYS M6526cdn	A4	Colore	Stampante multifunzione
ECOSYS M6526cidn	A4	Colore	Stampante multifunzione
ECOSYS M6530cdn	A4	Colore	Stampante multifunzione
ECOSYS M6535cidn	A4	Colore	Stampante multifunzione

ECOSYS Serie	Dimensioni del foglio	Colore/B&N	Tipo di dispositivo
ECOSYS M8024cidn	A4	Colore	Stampante multifunzione
ECOSYS M8030cidn	A4	Colore	Stampante multifunzione
ECOSYS M8124cidn	A4	Colore	Stampante multifunzione
ECOSYS M3145idn	A4	B&N	Fotocopiatrice
ECOSYS M3645dn	A4	B&N	Fotocopiatrice
ECOSYS M3645idn	A4	B&N	Fotocopiatrice
ECOSYS M3655idn	A4	B&N	Fotocopiatrice
ECOSYS M3660idn	A4	B&N	Fotocopiatrice
ECOSYS M3860idn	A4	B&N	Fotocopiatrice
ECOSYS M3860idnf	A4	B&N	Fotocopiatrice
ECOSYS M4226idn	A4	B&N	Fotocopiatrice
ECOSYS M4230idn	A4	B&N	Fotocopiatrice
ECOSYS M5021cdn	A4	Colore	Fotocopiatrice
ECOSYS M6630cidn	A4	Colore	Fotocopiatrice
ECOSYS M6635cidn	A4	Colore	Fotocopiatrice

ECOSYS Serie	Dimensioni del foglio	Colore/B&N	Tipo di dispositivo
ECOSYS M8224cidn	A4	Colore	Fotocopiatrice
ECOSYS M8228cidn	A4	Colore	Fotocopiatrice
ECOSYS MA3500cifx	A4	Colore	Fotocopiatrice
ECOSYS MA3500cix	A4	Colore	Fotocopiatrice
ECOSYS MA4000cifx	A4	Colore	Fotocopiatrice
ECOSYS MA4000cix	A4	Colore	Fotocopiatrice
ECOSYS P3145dn	A4	B&N	Stampante
ECOSYS P3150dn	A4	B&N	Stampante
ECOSYS P3155dn	A4	B&N	Stampante
ECOSYS P3160dn	A4	B&N	Stampante
ECOSYS P3260dn	A4	B&N	Stampante
ECOSYS P4060dn	A4	B&N	Stampante
ECOSYS P4135dn	A4	B&N	Stampante
ECOSYS P4140dn	A4	B&N	Stampante
ECOSYS P4145dn	A4	B&N	Stampante

ECOSYS Serie	Dimensioni del foglio	Colore/B&N	Tipo di dispositivo
ECOSYS P5018cdn	A4	B&N	Stampante (con lettore di schede IC)
ECOSYS P8060cdn	A4	Colore	Stampante
ECOSYS PA3500cx	A4	Colore	Stampante
ECOSYS PA4000cx	A4	Colore	Stampante
ECOSYS PA4500cx	A4	Colore	Stampante
ECOSYS M8130cidn	A4	Colore	Stampante multifunzione
ECOSYS P2230dn	A4	B&N	Stampante (con lettore di schede IC)
ECOSYS P4040dn	A4	B&N	Stampante
ECOSYS P4035dn	A4	B&N	Stampante
ECOSYS P4045dn	A4	B&N	Stampante
ECOSYS PA2100cwx	A4	Colore	Stampante (con lettore di schede IC)
ECOSYS PA2100cx	A4	Colore	Stampante (con lettore di schede IC)
ECOSYS MA2100cwfxf	A4	Colore	Stampante multifunzione
ECOSYS MA2100cfx	A4	Colore	Stampante multifunzione
ECOSYS MA2100cx	A4	Colore	Stampante multifunzione

TASKalfa Serie	Dimensioni del foglio	Colore/B&N	Tipo di dispositivo
TASKalfa 255	A4	B&N	Stampante multifunzione
TASKalfa 2470ci	A4	Colore	Fotocopiatrice
TASKalfa 256i	A4	B&N	Stampante multifunzione
TASKalfa 2520i	A4	B&N	Fotocopiatrice
TASKalfa 300i	A4	B&N	Stampante multifunzione
TASKalfa 305	A4	B&N	Stampante multifunzione
TASKalfa 306i	A4	B&N	Stampante multifunzione
TASKalfa 306i	A4	B&N	Stampante multifunzione
TASKalfa 420i	A4	B&N	Stampante multifunzione
TASKalfa 520i	A4	B&N	Stampante multifunzione
TASKalfa 206ci	A4	Colore	Stampante multifunzione
TASKalfa 205c	A4	Colore	Stampante multifunzione
TASKalfa 250ci	A4	Colore	Stampante multifunzione

TASKalfa Serie	Dimensioni del foglio	Colore/B&N	Tipo di dispositivo
TASKalfa 255c	A4	Colore	Stampante multifunzione
TASKalfa 2553ci	A4	Colore	Fotocopiatrice
TASKalfa 2554ci	A4	Colore	Fotocopiatrice
TASKalfa 256ci	A4	Colore	Stampante multifunzione
TASKalfa 265ci	A4	Colore	Stampante multifunzione
TASKalfa 266ci	A4	Colore	Stampante multifunzione
TASKalfa 300ci	A4	Colore	Stampante multifunzione
TASKalfa 306ci	A4	Colore	Stampante multifunzione
TASKalfa 308ci	A4	Colore	Fotocopiatrice
TASKalfa 351ci	A4	Colore	Fotocopiatrice
TASKalfa 352ci	A4	Colore	Fotocopiatrice
TASKalfa 356ci	A4	Colore	Stampante multifunzione
TASKalfa 358ci	A4	Colore	Fotocopiatrice
TASKalfa 400ci	A4	Colore	Stampante multifunzione
TASKalfa 406ci	A4	Colore	Stampante multifunzione

TASKalfa Serie	Dimensioni del foglio	Colore/B&N	Tipo di dispositivo
TASKalfa 408ci	A4	Colore	Stampante multifunzione
TASKalfa 500ci	A4	Colore	Stampante multifunzione
TASKalfa 508ci	A4	Colore	Stampante multifunzione
TASKalfa 552ci	A4	Colore	Stampante multifunzione
TASKalfa 2510i	A3	B&N	Stampante multifunzione
TASKalfa 3010i	A3	B&N	Stampante multifunzione
TASKalfa 3011i	A3	B&N	Stampante multifunzione
TASKalfa 3210i	A3	B&N	Stampante multifunzione
TASKalfa 3500i	A3	B&N	Stampante multifunzione
TASKalfa 3501i	A3	B&N	Stampante multifunzione
TASKalfa 3510i	A3	B&N	Stampante multifunzione
TASKalfa 3511i	A3	B&N	Stampante multifunzione
TASKalfa 4002i	A3	B&N	Stampante multifunzione

TASKalfa Serie	Dimensioni del foglio	Colore/B&N	Tipo di dispositivo
TASKalfa 4003i	A3	B&N	Stampante multifunzione
TASKalfa 4004i	A3	B&N	Stampante multifunzione
TASKalfa 4020i	A3	B&N	Stampante multifunzione
TASKalfa 4500i	A3	B&N	Stampante multifunzione
TASKalfa 4501i	A3	B&N	Stampante multifunzione
TASKalfa 5002i	A3	B&N	Stampante multifunzione
TASKalfa 5003i	A3	B&N	Stampante multifunzione
TASKalfa 5004i	A3	B&N	Stampante multifunzione
TASKalfa 5500i	A3	B&N	Stampante multifunzione
TASKalfa 5501i	A3	B&N	Stampante multifunzione
TASKalfa 6002i	A3	B&N	Stampante multifunzione
TASKalfa 6003i	A3	B&N	Stampante multifunzione
TASKalfa 6004i	A3	B&N	Stampante multifunzione

TASKalfa Serie	Dimensioni del foglio	Colore/B&N	Tipo di dispositivo
TASKalfa 6053ci	A3	Colore	Stampante multifunzione
TASKalfa 6054ci	A3	Colore	Stampante multifunzione
TASKalfa 6500i	A3	B&N	Stampante multifunzione
TASKalfa 6501i	A3	B&N	Stampante multifunzione
TASKalfa 7002i	A3	B&N	Stampante multifunzione
TASKalfa 7003i	A3	B&N	Stampante multifunzione
TASKalfa 7004i	A3	B&N	Stampante multifunzione
TASKalfa 8000i	A3	B&N	Stampante multifunzione
TASKalfa 8001i	A3	B&N	Stampante multifunzione
TASKalfa 8002i	A3	B&N	Stampante multifunzione
TASKalfa 8003i	A3	B&N	Stampante multifunzione
TASKalfa 2550ci	A3	Colore	Stampante multifunzione
TASKalfa 2551ci	A3	Colore	Stampante multifunzione

TASKalfa Serie	Dimensioni del foglio	Colore/B&N	Tipo di dispositivo
TASKalfa 2552ci	A3	Colore	Stampante multifunzione
TASKalfa 3050ci	A3	Colore	Stampante multifunzione
TASKalfa 3051ci	A3	Colore	Stampante multifunzione
TASKalfa 3060ci	A3	Colore	Stampante multifunzione
TASKalfa 3252ci	A3	Colore	Stampante multifunzione
TASKalfa 3253ci	A3	Colore	Fotocopiatrice
TASKalfa 3550ci	A3	Colore	Stampante multifunzione
TASKalfa 3551ci	A3	Colore	Stampante multifunzione
TASKalfa 3552ci	A3	Colore	Stampante multifunzione
TASKalfa 3553ci	A3	Colore	Fotocopiatrice
TASKalfa 3554ci	A3	Colore	Fotocopiatrice
TASKalfa 4052ci	A3	Colore	Stampante multifunzione
TASKalfa 4053ci	A3	Colore	Stampante multifunzione
TASKalfa 4054ci	A3	Colore	Stampante multifunzione

TASKalfa Serie	Dimensioni del foglio	Colore/B&N	Tipo di dispositivo
TASKalfa 4550ci	A3	Colore	Stampante multifunzione
TASKalfa 4551ci	A3	Colore	Stampante multifunzione
TASKalfa 5052ci	A3	Colore	Stampante multifunzione
TASKalfa 5053ci	A3	Colore	Stampante multifunzione
TASKalfa 5054ci	A3	Colore	Stampante multifunzione
TASKalfa 5550ci	A3	Colore	Stampante multifunzione
TASKalfa 5551ci	A3	Colore	Stampante multifunzione
TASKalfa 6052ci	A3	Colore	Stampante multifunzione
TASKalfa 6550ci	A3	Colore	Stampante multifunzione
TASKalfa 6551ci	A3	Colore	Stampante multifunzione
TASKalfa 7052ci	A3	Colore	Stampante multifunzione
TASKalfa 7054ci	A3	Colore	Stampante multifunzione
TASKalfa 7353ci	A3	Colore	Stampante multifunzione

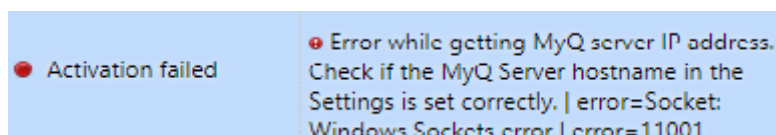
TASKalfa Serie	Dimensioni del foglio	Colore/B&N	Tipo di dispositivo
TASKalfa 7550ci	A3	Colore	Stampante multifunzione
TASKalfa 7551ci	A3	Colore	Stampante multifunzione
TASKalfa 8052ci	A3	Colore	Stampante multifunzione
TASKalfa 8353ci	A3	Colore	Stampante multifunzione
TASKalfa 9002i	A3	B&N	Stampante multifunzione
TASKalfa 9003i	A3	B&N	Stampante multifunzione
TASKalfa MA3500ci	A3	Colore	Stampante multifunzione
TASKalfa MA4500ci	A3	Colore	Stampante multifunzione
TASKalfa PA4500ci	A3	Colore	Stampante multifunzione
TASKalfa 255b	A4	B&N	Stampante multifunzione

3 Installazione

Il modo più semplice per installare il terminale MyQ Kyocera Embedded Lite è l'installazione remota dall'interfaccia web dell'amministratore MyQ. Questo metodo è molto semplice ed è preferibile, soprattutto quando si deve installare il terminale su un gran numero di dispositivi di stampa, in quanto è possibile installare più dispositivi in un lotto.

A tal fine, è possibile creare delle stampanti scoperte separate e aggiungere un profilo di configurazione a una qualsiasi di esse. Allo stesso tempo, è possibile assegnare le stampanti scoperte a un gruppo e/o a una coda. Un'altra possibilità è quella di creare un'installazione remota per una sola stampante e inserirla in una coda diretta.

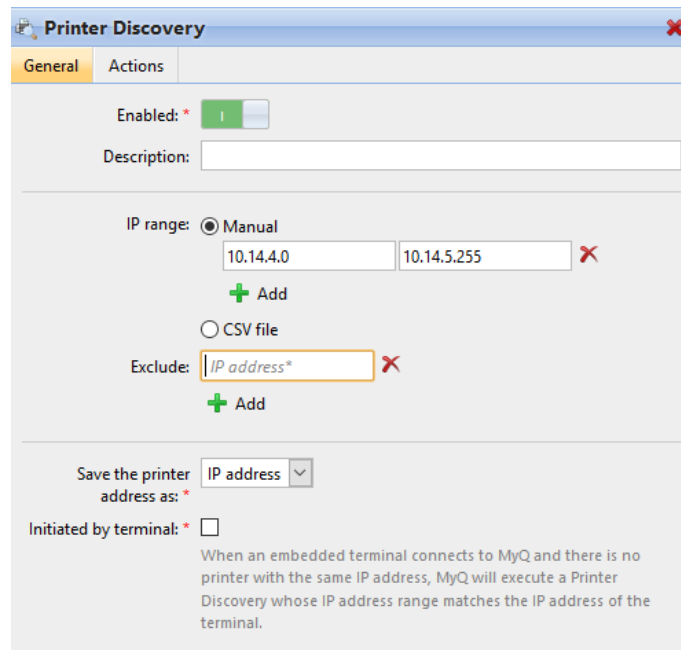
Prima dell'installazione, assicurarsi che il nome host/indirizzo IP del server in **MyQ, Impostazioni, Rete** è corretto. Se non lo è, cosa che potrebbe accadere dopo un aggiornamento della licenza o un upgrade, l'installazione remota fallirà.



3.1 Installazione remota tramite Printer Discovery

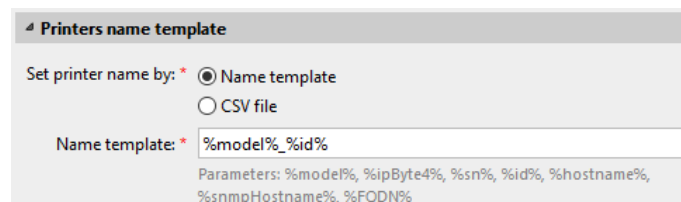
3.1.1 Creazione di un'individuazione della stampante

Per creare un'individuazione della stampante nell'interfaccia web dell'amministratore di MyQ, andare a **MyQ, Impostazioni, Individuazione stampante**. Si apre il riquadro Printer Discovery. Fare clic su **Aggiungi scoperta**. Sul lato destro dello schermo si apre un nuovo riquadro Printer Discovery. Compilate la parte superiore del riquadro, nel campo **Generale** scheda:



- Assicurarsi che il rilevamento della stampante sia **Abilitato**.
- Tipo a **Descrizione** della scoperta della stampante. Può essere il nome di un marchio, di un gruppo o di una combinazione di impostazioni della stampante, ad esempio Colore - Marketing.
- Selezionare la voce **Intervallo IP** metodo di impostazione: *Manuale* o *File CSV*.
 - È possibile aggiungere più intervalli IP facendo clic su **+Aggiungi**.
 - Selezionando l'opzione file CSV si apre un campo in cui è possibile cercare e aggiungere il file CSV.
- Cliccare **Escludere** e inserire un indirizzo IP che si desidera escludere dal rilevamento. Fare clic su **+Aggiungi** per escluderne altri.
- **Salvate l'indirizzo della stampante come** o un *Indirizzo IP*, *Nome host* o *FQDN*.
- Se **Avviato dal terminale** quando un terminale incorporato si connette a MyQ e non c'è una stampante con lo stesso indirizzo IP, MyQ esegue un rilevamento della stampante il cui intervallo di indirizzi IP corrisponde all'indirizzo IP del terminale.

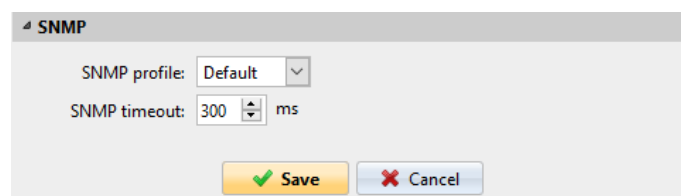
Nel **Modello di nome della stampante** selezionare se si desidera **Impostare il nome della stampante da** *Modello di nome* o *CSV*.



Selezione del *CSV* apre un campo in cui è possibile cercare e aggiungere il file CSV. Se si seleziona l'opzione *Modello di nome* è possibile utilizzare i seguenti parametri:

Parametro	Descrizione
%modello%	Modello di stampante letto tramite SNMP.
%ipByte4%	L'ultima (quarta) parte dell'indirizzo IP della stampante.
%sn%	Numero di serie della stampante letto tramite SNMP.
%id%	ID MyQ della stampante.
%hostname%	Nome host della stampante appreso tramite una ricerca DNS inversa. Si tratta del nome host senza la parte relativa al dominio.
%snmpHostname%	Nome host della stampante letto tramite SNMP.
%FQDN%	Nome di dominio completamente qualificato della stampante.

Nel **SNMP** selezionare il profilo SNMP dal menu a tendina e impostare il parametro **Timeout SNMP** in ms (300 per impostazione predefinita).



Una volta impostato quanto sopra, fare clic su **Risparmiare**. La nuova stampante rilevata appare nella panoramica delle stampanti rilevate, al centro della finestra.

3.2 Configurazione del rilevamento di una stampante

Dopo aver configurato le impostazioni generali del rilevamento delle stampanti, è possibile aggiungervi un'azione, in modo che quando si esegue il rilevamento delle stampanti questo attivi le stampanti e installi il pacchetto sul terminale. Un requisito obbligatorio per questa azione è che tutte le stampanti del rilevamento abbiano lo stesso nome utente e la stessa password per l'accesso dell'amministratore.

Fare clic sul pulsante **Azioni** nella ricerca della stampante appena salvata. Fare clic su **+Nuova azione**. Il nome del riquadro cambia in **Azioni** e si compone di tre sezioni, **Filtro**, **Ogni azione di corsa**, e **Azioni di prima esecuzione**.

3.2.1 Sezione filtro

- **Modello** - Digitare il modello del dispositivo. È possibile aggiungere più modelli separati da una virgola (,).
- **Colore** - Selezionare l'impostazione del colore dal menu a discesa: *Non importa, Sì, No*.
- **Copiatrice** - Selezionare l'impostazione della copiatrice dal menu a tendina: *Non importa, Sì, No*.

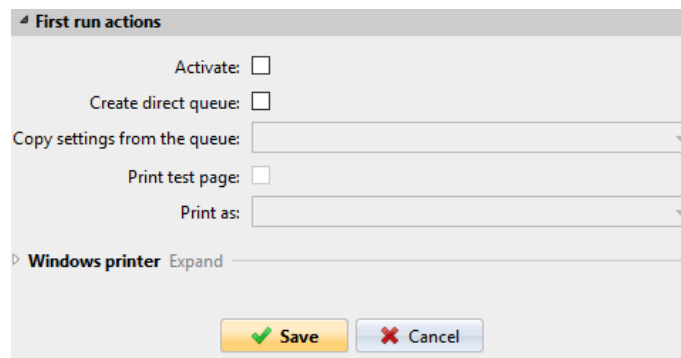
3.2.2 Ogni azione di corsa

Queste azioni verranno eseguite in base alla pianificazione impostata per l'individuazione della stampante.

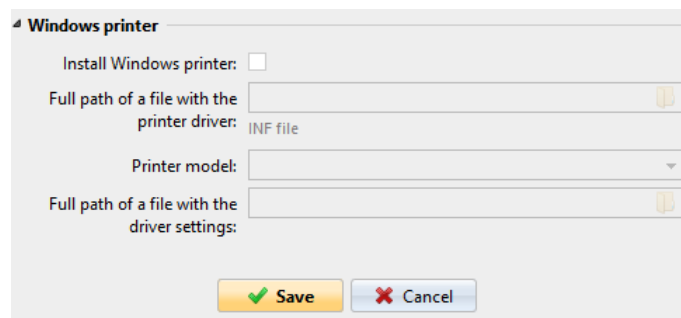
- Selezionare una coda dal menu **Aggiungi alla coda** se si desidera che tutte le stampanti siano memorizzate in un'unica coda.
- **Impostare il profilo di configurazione** selezionandone uno dal menu a tendina, oppure fare clic su **+Aggiungi un nuovo...** per aggiungere un nuovo profilo di configurazione (descritto in dettaglio in Profili di configurazione).
- Selezionare un gruppo nella finestra **Aggiungere la stampante al gruppo** se si desidera archiviare tutte le stampanti in un unico gruppo.
- Controllare il **Rimuovere i gruppi attuali** se si desidera eliminare tutti i gruppi attualmente impostati sulla stampante.
- Impostare un **Posizione** parametro. La posizione viene letta dal profilo SNMP.

3.2.3 Azioni di prima esecuzione

Questa sezione contiene impostazioni specifiche di rilevamento della stampante per una sola stampante, ma offre anche l'opzione di **Attivare** tutte le stampanti scoperte.



- Controllo **Attivare** per attivare tutte le stampanti scoperte durante la prima esecuzione. Anche se non si seleziona questa casella, sarà possibile selezionare manualmente le stampanti nella finestra di dialogo **Stampanti** panoramica e attivarli.
- Controllo **Creare una coda diretta** se si desidera creare una coda per una sola stampante. Selezionando questa opzione si attivano tutte le opzioni seguenti.
 - Selezionate una coda dal menu a tendina nella finestra di dialogo **Copiare le impostazioni dalla coda** campo.
 - Controllo **Stampa della pagina di prova** e poi selezionare un utente dal menu **Stampa come** a discesa.
- Fare clic sulla freccia accanto a **Stampante Windows** per espandere la sezione.



- Selezionate la casella accanto a **Installare la stampante di Windows**. Il resto dei parametri diventa disponibile, dove è possibile cercare il driver di stampa, le impostazioni del driver e il modello di stampante.
- Cliccare **Risparmiare**.

Cliccare **Correre** per avviare il rilevamento della stampante (e l'attivazione, se impostata). L'avanzamento è visibile nella barra degli strumenti gialla.

3.2.4 Profili di configurazione

I profili di configurazione sono profili che si possono creare e allegare alla scoperta della stampante e che contengono informazioni essenziali sull'installazione e sulle impostazioni del terminale.

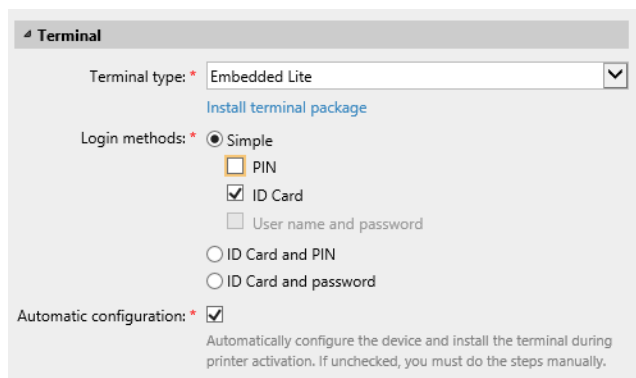
È possibile creare un nuovo profilo di configurazione in due punti:

- Vai a **MyQ, Impostazioni, Profili di configurazione** e fare clic su **+Aggiungi**.
- Durante la creazione o la configurazione dell'individuazione della stampante, nel menu a discesa del profilo di configurazione, fare clic su **+Aggiungi un nuovo....**

In entrambi i casi si apre un nuovo riquadro del profilo di configurazione sul lato destro dello schermo.

- Inserire un **Nome** per il profilo di configurazione.
- Selezionare un **Listino prezzi** dal menu a tendina. Per ulteriori informazioni, controllare *Listino prezzi* nel *Server di stampa MyQ* guida.
- Controllare il **Modulo fax** se è possibile e si desidera utilizzarla. Altrimenti, lasciarla deselezionata (impostazione predefinita).
- Selezionare un **Tipo di terminale** (*Lite integrata*) dal menu a tendina. Se il tipo desiderato non è presente nell'elenco, installate prima il pacchetto di terminali (dettagli nella fase successiva) e poi il tipo corretto sarà disponibile nel menu a discesa.

- Cliccare **Installare il pacchetto terminale**.
- Cliccare **Sfogliare** per cercare il *.pkg selezionare il file e fare clic su **Aperto**. Se si desidera impostare una porta specifica, controllare il campo **Impostazioni avanzate** e impostare la porta.
- Cliccare **OK** per caricare il pacchetto di installazione.
- Una volta *Lite integrata* è selezionato come **Tipo di terminale**, **Metodi di accesso** diventano visibili.



È possibile scegliere tra due tipi di login: login semplice e autenticazione in due fasi. Con l'opzione di login semplice, è possibile selezionare fino a tre metodi di login, mentre con l'autenticazione in due fasi è possibile scegliere tra due combinazioni di metodi di login. Il **Metodi di accesso** sono:

- *PIN* - Gli utenti possono accedere inserendo il PIN MyQ.
- *Carta d'identità* - Gli utenti possono accedere strisciando la loro carta d'identità. La carta d'identità deve essere registrata nel conto dell'utente sul terminale.
- *Nome utente e password* - Gli utenti possono accedere inserendo il proprio nome utente e la password MyQ.
- *Carta d'identità e PIN* - Gli utenti devono strisciare la carta d'identità e poi inserire il PIN MyQ.
- *Carta d'identità e password* - Gli utenti devono strisciare la carta d'identità e poi inserire la password.
- Nel **Tempo di inattività del pannello operativo della copiatrice** aggiungere un numero tra 1 e 86400 per impostare il numero di secondi di inattività necessari al pannello per disconnettere automaticamente un utente.
- Controllare il **Configurazione automatica** in modo che ogni nuovo dispositivo venga configurato automaticamente e che il pacchetto del terminale venga installato su di esso, quando viene attivato. Se viene lasciata deselezionata, è necessario eseguire queste operazioni manualmente.
- Nel **Avanzato** Nella sezione delle opzioni è possibile:
 - Impostare un **Amministrazione locale PIN**. Questo PIN viene utilizzato per accedere alla schermata di amministrazione del terminale. Lasciare vuoto per utilizzare il PIN predefinito del terminale.
 - Controllare il **Selezione della lingua** se si vuole dare agli utenti la possibilità di cambiare la lingua dello schermo quando accedono al terminale.
 - Controllare il **Display tastierino numerico** se si desidera che il tastierino numerico sia visibile nella schermata di accesso del terminale.
 - Scegliete il vostro **Tipo di lettore di carte d'identità** da *interno* o *esterno*. Un lettore di schede interno è collegato direttamente alla stampante. Un lettore esterno comunica con il server via Ethernet.
- Continuare a inserire il **Nome utente amministratore e Password dell'amministratore** nel **Credenziali della stampante** sezione. Devono essere applicate a tutte le stampanti del rilevamento. Se vengono lasciate vuote o inserite in modo errato, le azioni applicate non avranno successo.
- Nel **Rete** sezione:

- Selezionare un **Profilo SNMP**.
- È possibile modificare l'impostazione dell'indirizzo del server MyQ sul terminale incorporato. Per impostazione predefinita, il terminale comunica con il server MyQ utilizzando l'indirizzo IP del server. Se invece si desidera utilizzare il nome dell'host, selezionare l'opzione **Hostname..** opzione. Questa opzione è impostata su MyQ **Rete** scheda Impostazioni, sotto **Generale**.
- Selezionare **Impostare i filtri IP** se si desidera ricevere i lavori di stampa solo dal server MyQ. Selezionando questa opzione, viene creato un nuovo filtro IP sul dispositivo di stampa. Il filtro nega i lavori di stampa inviati tramite i protocolli LPD, Raw e IPP da indirizzi IP diversi da quelli del server MyQ.

IP Filters (IPv4)

Filter 1

*IP Address(IPv4) :

*Subnet Mask :

*Protocols :

<input checked="" type="checkbox"/> LPD	<input type="checkbox"/> FTP
<input checked="" type="checkbox"/> IPP	<input type="checkbox"/> IPP over SSL
<input type="checkbox"/> HTTP	<input type="checkbox"/> HTTPS
<input checked="" type="checkbox"/> Raw	<input type="checkbox"/> SNMP

- Cliccare **Risparmiare**. Tu **Profilo di configurazione** è ora pronto e può essere collegato a un oggetto **Scoperta della stampante** e/o alle stampanti selezionate.

3.3 Impostazioni aggiuntive

Le seguenti impostazioni (disponibili sull'interfaccia web del dispositivo di stampa) vengono modificate nell'ambito dell'impostazione remota del dispositivo di stampa:

Impostazione	Valore
MODALITÀ_AUTORIZZAZIONE_LAVORO	ON
MODALITÀ_AUTENTICAZIONE_DEL_SERVER	RETE
NOME_DEL_SERVER	Indirizzo del server MyQ


Impostazione	Valore
NUMERO_DI_PORTA_DEL_SERVER	Porta di autenticazione del server PM (Impostazioni > Rete)
CONTABILITÀ	ON
AUTO_PANEL_RESET	SPENTO
CERTIFICATO_VERIFICA	ON, se è installato un certificato personalizzato. OFF, se è installato il certificato predefinito
ID_JOB_NON NOTI	ON
PROTOCOLLI_SICURI_SSL	ON
PROTOCOLLI_DI_SICUREZZA_HTTP_SECURITY	ON
PROTOCOLLI_DI_SICUREZZA_IPP_SECURITY	ON
IPP_SECURITY	ON
IPP_SECURITY_PORT	443
IP4_FILTRI	Indirizzo del server MyQ 255.255.255.255 LPD IPP IPPS RAW_PORT
SMTP_PROTOCOLLI	ON
NOME_SERVER_SMTP	Indirizzo del server MyQ
NUMERO_PORTA_SMTP	Porta STMP MyQ (Impostazioni > Rete)
SMTP_AUTHENTICATION_PROTOCOLLO	SPENTO


Impostazione	Valore
SMTP_SECURITY	OFF, se Abilita solo la connessione sicura è disabilitata in MyQ. STARTTLS, se in MyQ è abilitata la sola connessione sicura.
SMTP_SERVER_TIMEOUT	config.ini > [SMTPServer] > timeout
SMTP_EMAIL_SIZE_LIMIT	config.ini > [SMTPServer] > maxMessageSize
INDIRIZZO_MITTENTE_SMTP	device@myq.local
REGOLA DEL SONNO: RETE	OFF (sui dispositivi Kyocera che supportano questa impostazione)
REGOLA DEL SONNO: APPLICAZIONE	OFF (sui dispositivi Kyocera che supportano questa impostazione)

3.4 Installazione manuale

Sui dispositivi di stampa che non supportano l'installazione remota, è possibile installare manualmente il terminale modificando diverse impostazioni sull'interfaccia Web del dispositivo.

Per installare manualmente il terminale, è necessario aggiungere collegamenti a MyQ Server e abilitare alcune funzioni specifiche del terminale.

 Sui dispositivi che supportano l'installazione remota, si deve sempre utilizzare il metodo descritto in Installazione.

 Si consiglia vivamente di riportare le impostazioni dell'interfaccia Web del dispositivo di stampa alla modalità predefinita prima di procedere all'installazione manuale. La modifica di particolari impostazioni dell'interfaccia Web del dispositivo può causare conflitti con alcune funzioni del terminale.

Modifica delle impostazioni di Job Accounting

1. Accedere all'interfaccia web del dispositivo di stampa (*http://*Indirizzo IP del dispositivo**). Nell'angolo in alto a sinistra, inserire le credenziali di amministratore, quindi fare clic su **Accesso**.
2. Nel pannello a sinistra dell'interfaccia utente Web, alla voce **Impostazioni di gestione**, fare clic su **Contabilità del lavoro**. Si apre la scheda Impostazioni contabilità lavori.

3. Nella scheda, fare clic su **Impostazioni** e quindi impostare **Contabilità del lavoro** a *Su*, e **Accesso alla contabilità del lavoro** a *Rete*.

Job Accounting Settings

Job Accounting : On Off

Job Accounting Access : Local Network

Note :
To select [Network], network authentication must be enabled and [Ext.] must be selected for server type.

4. Sotto **Impostazioni dell'azione**, impostare il **ID sconosciuto Lavoro** impostazione su *Permesso*.

Action Settings

Apply Limit :

Copy/Printer Count : Total Individual

Unknown ID Job : Permit Reject

5. Cliccare **Invia** in fondo alla scheda.

Modifica delle impostazioni di autenticazione

1. Nel pannello a sinistra dell'interfaccia utente Web, alla voce **Impostazioni di gestione**, fare clic su **Autenticazione**. Si apre la scheda Impostazioni di autenticazione.
2. Nella scheda, fare clic su **Impostazioni** poi, sotto **Generale**, set **Autenticazione** a *Autenticazione di rete*. Nella scheda vengono visualizzate altre opzioni di autenticazione.

Authentication Settings

General

Authentication :

3. Sotto **Server di autenticazione di rete**, set **Nome host** alla *Indirizzo IP del server MyQ*, set **Tipo di server** a *Estensione*. e quindi impostare **Numero di porta** alla *numero della porta di autenticazione* utilizzato da Kyocera Provider.

Network Authentication Server

Host Name :	10.14.5.161
Port Number :	9093 (1 - 65535)
Server Type :	Ext.
Default Domain :	None

4. Cliccare **Invia** in fondo alla scheda.

Modifica delle impostazioni del protocollo

1. Nel pannello a sinistra dell'interfaccia utente Web, alla voce **Impostazioni di rete**, fare clic su **Protocollo**. Si apre la scheda Impostazioni protocollo.
2. Nella scheda, sotto **Protocolli di invio**, set **SMTP** a *Sue* se il **Abilitare solo l'opzione di connessione sicura** è abilitato in MyQ, modificare il parametro **Sicurezza SMTP** opzione per *STARTTLS*.

Send Protocols

SMTP (E-mail TX) :	<input checked="" type="radio"/> On <input type="radio"/> Off
	Note : For more settings, click here. E-mail Settings
SMTP Security :	Off
	Note : To use these settings, enable SSL. Network Security

3. Cliccare **Invia** in fondo alla scheda, quindi riavviare la periferica di stampa e l'interfaccia Web.

Modificare le impostazioni della posta elettronica

1. Dopo il riavvio, accedere all'interfaccia web del dispositivo di stampa (*http://*Indirizzo IP del dispositivo**). Nell'angolo in alto a sinistra, inserire le credenziali di amministratore, quindi fare clic su **Accesso**.
2. Nel pannello a sinistra dell'interfaccia utente Web, alla voce **SMTP**, set **Nome del server SMTP** alla *Indirizzo IP del server MyQ*.

E-mail Send Settings

E-mail Size Limit : KB

Sender Address :

Signature :

```
-----
%printer
[%etheraddr]
-----
```

Function Default : Note :
Change the default settings by following this link. [Common/Job Defaults](#)

3. Sotto **Impostazioni di invio e-mail**, set **Indirizzo del mittente** a *device@MyQ.local* quindi fare clic su **Invia** in fondo alla scheda.

Modificare le impostazioni di sicurezza della rete

1. Nel pannello a sinistra dell'interfaccia utente Web, alla voce **Impostazioni di sicurezza**, fare clic su **Sicurezza di rete**. Si apre la scheda Impostazioni di sicurezza di rete.
2. Nella scheda, sotto **Impostazioni di sicurezza della rete**, set **Sicurezza HTTP** a *Solo sicuro (HTTPS)*, quindi impostare **Sicurezza IPP** a *Solo sicuro (IPPS)* e infine impostare **Verifica del certificato** a *Spento*.

Network Security Settings

Network Security Settings

*SSL : On Off

*HTTP Security : Secure Only (HTTPS) Not Secure (HTTPS & HTTP)

*IPP Security : Secure Only (IPPS) Not Secure (IPPS & IPP)

Hash : SHA1 SHA2(256/384)

Certificate Verification : On Off

3. Cliccare **Invia** in fondo alla scheda, riavviare la periferica di stampa e uscire dall'interfaccia Web.

Il terminale è installato ed è necessario collegarlo al dispositivo di stampa sull'interfaccia Web MyQ.

3.4.1 Assegnazione del terminale a un dispositivo

Il terminale viene assegnato automaticamente durante l'installazione remota sull'interfaccia web dell'amministratore di MyQ; se invece si esegue l'installazione manuale, è necessario assegnare il terminale alla periferica di stampa nel pannello delle proprietà della periferica sul sito web di MyQ **Stampanti** scheda principale e selezionare i metodi di accesso. È anche possibile impostare manualmente il logout automatico dalle sessioni utente.

Per assegnare il terminale

1. Accedere all'interfaccia web dell'amministratore di MyQ.
2. Aprire la sezione **Stampanti** scheda principale (**MyQ, Stampanti**).
3. Nella scheda, fare doppio clic sul dispositivo di stampa che si desidera impostare. Il pannello delle proprietà si apre sul lato destro dello schermo.
4. Sul pannello, sotto **Tipo di terminale**, selezionare la voce *Lite integrata* opzione del tipo di terminale.
5. Selezionare i metodi di accesso, quindi fare clic su **Risparmiare**. Nel caso in cui il *Applicare le nuove impostazioni* Appare la finestra di dialogo, deselezionare l'opzione **Impostazione della stampante remota** e quindi fare clic su **OK**, per inviare le modifiche senza impostazione remota.

Metodi di accesso

- **Semplice** - È necessario selezionare una o entrambe le opzioni di accesso semplice:
 - **Carta d'identità** - Con l'opzione Carta d'identità selezionata, gli utenti possono accedere strisciando la propria Carta d'identità. La carta d'identità deve essere registrata nell'account utente del terminale. Per ulteriori informazioni sulla configurazione dei lettori di schede, vedere Collegamento del lettore di schede USB.
 - **PIN** - Con l'opzione PIN selezionata, gli utenti possono accedere inserendo il PIN MyQ. Se si seleziona questa opzione, è necessario assicurarsi che sia impostata anche sull'interfaccia Web dei dispositivi di stampa.
- **Carta d'identità e password** - Selezionando l'opzione Carta d'identità e password, l'utente deve strisciare la propria carta d'identità e inserire la password.
- **Carta d'identità e PIN** - Con l'opzione Carta d'identità e PIN selezionata, l'utente deve strisciare la propria carta d'identità e quindi inserire il PIN.

Per impostare i metodi di login sull'interfaccia Web del dispositivo

Mentre tutte le opzioni di login sono impostate automaticamente nell'ambito dell'impostazione remota del terminale, se si desidera impostarle sui terminali senza l'opzione di installazione remota, è necessario modificare manualmente le impostazioni nell'interfaccia Web del dispositivo di stampa.

Accesso tramite PIN

1. Accedere all'interfaccia web del dispositivo di stampa (*http://*Indirizzo IP del dispositivo**). Nell'angolo in alto a sinistra, inserire le credenziali di amministratore, quindi fare clic su **Accesso**.
2. Aprire la sezione **Autenticazione** scheda, sotto **Impostazioni di gestione**.
3. Sotto **Impostazioni di accesso con PIN**, set **Accesso con PIN** a *Sue* quindi fare clic su **Invia** in fondo alla scheda.

PIN Login Settings

PIN Login : On Off

Accesso tramite carta d'identità

1. Aprire la sezione **Carta d'identità** scheda, sotto **Impostazioni di gestione**.
2. Sotto **Impostazioni della carta d'identità**, set **Accesso da tastiera** a *Vietare*, set **Autenticazione aggiuntiva** a *Spentoe* quindi fare clic su **Invia** in fondo alla scheda.

ID Card Settings

Authentication Settings

Keyboard Login : Prohibit Permit

Additional Authentication :

Accesso tramite carta d'identità e PIN

1. Aprire la sezione **Carta d'identità** scheda, sotto **Impostazioni di gestione**.
2. Sotto **Impostazioni della carta d'identità**, set **Accesso da tastiera** a *Vietare*, set **Autenticazione aggiuntiva** a *Utilizzare il PINe* quindi fare clic su **Invia** in fondo alla scheda.

ID Card Settings

Authentication Settings

Keyboard Login : Prohibit Permit

Additional Authentication :

Accesso tramite carta d'identità e password


1. Aprire la sezione **Carta d'identità** scheda, sotto **Impostazioni di gestione**.
2. Sotto **Impostazioni della carta d'identità**, set **Accesso da tastiera** a *Vietare*, set **Autenticazione aggiuntiva** a *Utilizzare la passworde* quindi fare clic su **Invia** in fondo alla scheda.

ID Card Settings

Authentication Settings

Keyboard Login : Prohibit Permit

Additional Authentication : Use Password ▼

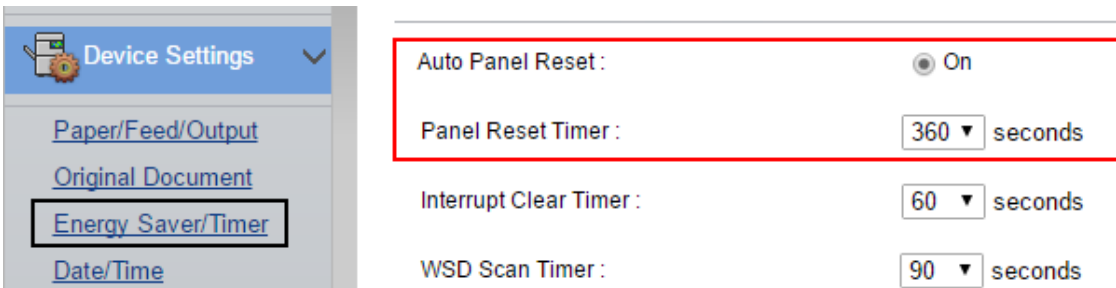
 I metodi di accesso disponibili dipendono dal tipo di dispositivo. Per ulteriori informazioni, contattare il fornitore Kyocera o l'assistenza MyQ.

3.4.2 Disconnessione automatica

Sui dispositivi di stampa che supportano l'impostazione remota, il timeout delle sessioni utente viene modificato automaticamente in base al valore del parametro **Tempo di inattività del pannello operativo della copiatrice** sul MyQ Server. Sui dispositivi di stampa senza l'opzione di impostazione remota, è possibile modificarla manualmente sull'interfaccia Web del dispositivo di stampa.

Per impostare manualmente il timeout di inattività:

1. Accedere all'interfaccia web del dispositivo di stampa (*http://*Indirizzo IP del dispositivo**). Nell'angolo in alto a sinistra, inserire le credenziali di amministratore, quindi fare clic su **Accesso**.
2. Aprire la sezione **Risparmio energetico/Timer** e impostare **Reset automatico del pannello** a *Su*.
3. Set **Timer di reset del pannello** al valore che si desidera utilizzare (in secondi).
4. Cliccare **Invia** in fondo alla scheda.



Auto Panel Reset :	<input checked="" type="radio"/> On
Panel Reset Timer :	360 ▼ seconds
Interrupt Clear Timer :	60 ▼ seconds
WSD Scan Timer :	90 ▼ seconds

3.5 Gestione sicura del terminale

Un certificato SSL è un file di dati necessario per la comunicazione sicura in rete.

Un certificato SSL predefinito di MyQ fa parte dell'installazione. Se si desidera utilizzare un proprio certificato, è necessario caricarlo in due punti: sostituire il certificato predefinito in MyQ e importare il certificato nelle impostazioni di sicurezza dell'interfaccia web del dispositivo di stampa.

The screenshot displays the KYOCERA Command Center RX web interface. At the top, the logo and 'Ecosys' branding are visible. The page title is 'Certificate Settings', and it shows the last update time as '2015/12/07 12:20:09'. The main content area is titled 'Security Settings : Certificates' and 'Device Certificate 2 Settings'. It displays the following information:

Status :	Inactive
Expiration :	---
*Create Self Certificate :	<input type="button" value="Create"/>
*Import Certificate :	<input type="button" value="Import"/>
Create Certificate Signing Request :	<input type="button" value="Create"/>

The left sidebar contains navigation options: Home, Admin, Others, Logout, User Properties, Device Information, and Job Status.

4 Licenze

Il terminale richiede un **Terminale Lite integrato** anche se è possibile utilizzare licenze complete per terminali Embedded. Il numero totale di terminali Kyocera Embedded Lite che possono funzionare contemporaneamente è pari al numero consentito dalle licenze per terminali Embedded Lite e dalle licenze per terminali Embedded contate.

insieme. Se il numero totale di licenze (terminale Embedded + terminale Embedded Lite) sul server è esaurito, il terminale non può essere attivato. In questo caso, è possibile aggiungere una nuova licenza o disattivare uno dei terminali attualmente attivati.

Ogni licenza incorporata include un anno di supporto. È possibile estendere il periodo di supporto assegnando una licenza di supporto alla particolare licenza principale.

Per informazioni su come aggiungere le licenze per i terminali integrati, come attivarle e come estendere il periodo di supporto, vedere "Licenze" nella sezione "Licenze" *Guida all'installazione di MyQ Basic*.


5 Azioni terminali

Una volta effettuato l'accesso al terminale Kyocera Embedded Lite, all'utente viene mostrata un'interfaccia leggermente modificata del dispositivo di stampa, dove può eseguire le operazioni standard di stampa, copia o scansione e, a seconda del modello del dispositivo, alcune delle funzioni aggiuntive del terminale Embedded Lite: stampa pull, gestione dei lavori di stampa e scansione direttamente nella cartella MyQ o nell'e-mail dell'utente.

5.1 Azioni di stampa

A seconda del modello di dispositivo di stampa, gli utenti hanno a disposizione una delle due versioni dell'azione di stampa a strappo: **Stampa semplice** e **Stampa avanzata**. Con il **Semplice** tutti i lavori di stampa che si trovano nello stato di pronto in MyQ vengono rilasciati immediatamente dopo l'accesso dell'utente. Il **Avanzato** consente agli utenti di gestire ulteriormente i propri lavori sul terminale.

- **Stampa semplice** - Dopo l'accesso dell'utente, tutti i lavori di stampa pronti vengono immediatamente stampati e non è possibile eseguire altre operazioni di stampa sul terminale.
- **Stampa avanzata** - Dopo l'accesso dell'utente, viene visualizzata una finestra di dialogo con due opzioni di stampa. **Tutta la stampa** e **Selezione i documenti** - appare sullo schermo del dispositivo di stampa.
 - **Tutta la stampa** - Se un utente seleziona l'opzione **Tutta la stampa** tutti i lavori di stampa pronti vengono stampati immediatamente.
 - **Selezione i documenti** - Se un utente seleziona l'opzione **Selezione i documenti** l'opzione **La mia stampa** viene visualizzata una finestra di dialogo con opzioni di stampa avanzate. Nella finestra è possibile selezionare un numero qualsiasi di documenti e quindi stamparli o eliminarli. I pulsanti di stampa e di eliminazione appaiono dopo la selezione di uno o più lavori sullo schermo.

 L'opzione server **Stampa tutti i lavori dopo l'accesso** non è supportato dai terminali Kyocera Embedded Lite.

5.2 Azioni di scansione

La scansione sul terminale funziona allo stesso modo della scansione sul pannello del dispositivo di stampa senza il terminale, ad eccezione dell'opzione **Inviarmi** che consente agli utenti di eseguire la scansione direttamente nella cartella MyQ o nella posta elettronica.

Inviarmi - Se un utente tocca il pulsante **Invia a me** il file scansionato in uscita viene memorizzato nella cartella o nei messaggi di posta elettronica impostati nel pannello delle proprietà utente di **Utenti** scheda principale dell'interfaccia web dell'amministratore di MyQ.

5.3 Copiare le azioni

La copia sul terminale funziona come la copia sul pannello del dispositivo di stampa senza il terminale.

5.4 Azioni fax

L'invio di fax sul terminale funziona come l'invio di fax sul pannello del dispositivo di stampa senza il terminale.

5.5 Disconnessione

Gli utenti possono uscire toccando il tasto **Disconnessione** che fa parte del pannello operativo della periferica o è visualizzato nella schermata iniziale del pannello a sfioramento della periferica di stampa.

5.6 Aggiunta e rimozione di pulsanti dalla schermata iniziale

Nei modelli Kyocera che supportano la personalizzazione della schermata iniziale, è possibile aggiungere e rimuovere pulsanti dalla schermata iniziale del terminale. Per sapere se un determinato modello supporta questa funzione, consultare il relativo manuale Kyocera o rivolgersi al proprio fornitore Kyocera.

Per aggiungere o eliminare pulsanti dalla schermata principale, è necessario accedere alla periferica di stampa come amministratore e personalizzare la schermata.

1. Quando il dispositivo è nello stato di pronto (nessun utente è connesso), premere **Menu di sistema / Contatore** sul pannello del dispositivo di stampa. Il **Accesso da tastiera** appare sullo schermo.
2. Rubinetto **Accesso da tastiera** e accedere selezionando **Locale** e inserire le credenziali di amministrazione del dispositivo. Si apre la schermata del menu Sistema (per informazioni sulle credenziali, consultare il manuale del dispositivo di stampa).
3. Nella schermata, toccare **Casa**. Viene visualizzata la finestra di dialogo Home.
4. Nella finestra di dialogo, toccare **Personalizzare il desktop: Cambiare**. Viene visualizzata la finestra di dialogo Home - Personalizza desktop.
5. Nella finestra di dialogo è possibile visualizzare il layout corrente della schermata Home. Per aggiungere o rimuovere un pulsante dalla schermata, toccare **Aggiungi** o **Cancellare** selezionare il pulsante che si desidera aggiungere o rimuovere, quindi inviare la selezione.

6 Credito

Con la contabilizzazione del credito attivata, gli utenti devono disporre di un credito sufficiente sul proprio conto per poter stampare, copiare e scansionare.

Per ulteriori informazioni sulla contabilità dei crediti, vedere **Credito** nel *Guida all'installazione di MyQ Basic*.

Utilizzo delle azioni del terminale con la contabilizzazione del credito attivata

I lavori di stampa ricevuti con il job parser attivato includono informazioni aggiuntive, come il numero di pagine, il colore e il prezzo. Gli utenti non sono in grado di rilasciare i lavori di stampa per i quali non dispongono di un credito sufficiente e non possono utilizzare l'opzione **Tutta la stampa** finché il prezzo complessivo di tutti i lavori di stampa prezzati è superiore al loro credito.

Se un utente accede al terminale con un credito insufficiente, non può copiare o scansionare.

Se un utente accede al terminale con un credito sufficiente per copiare/scansionare almeno una pagina, può copiare/scansionare un numero illimitato di pagine durante la sessione. Dopo che l'utente si è disconnesso, tutti i lavori di copia e scansione vengono contabilizzati e lo stato del credito viene aggiornato sul server.

7 Quota

Con la funzione di quota attivata, gli utenti non possono stampare, copiare o scansionare dopo aver raggiunto o superato il proprio limite di quota. Possono visualizzare le quote correnti nella loro sessione sul terminale incorporato.

Per ulteriori informazioni sulle quote, vedere **Quota** nel *Guida all'installazione di MyQ Basic*.

Utilizzo delle azioni del terminale con le quote attivate

I lavori di stampa ricevuti con il job parser attivato includono informazioni aggiuntive, come il numero di pagine, il colore e il prezzo. Gli utenti non sono in grado di rilasciare lavori di stampa che raggiungano o superino le proprie quote di stampa e non possono utilizzare l'opzione **Tutta la stampa** finché il numero complessivo di pagine è superiore al numero rimanente di pagine consentito da una qualsiasi delle loro quote di stampa. Gli utenti che accedono al terminale con una quota di copia/scansione raggiunta non possono copiare/scansionare.

Se un utente accede al terminale senza aver raggiunto le quote di copia/scansione, può copiare e scansionare un numero illimitato di pagine durante la sessione. Dopo che l'utente si è disconnesso, tutti i lavori di copia e scansione vengono contabilizzati e le quote vengono aggiornate sul server.



La contabilità dei progetti non è supportata nei terminali Kyocera Embedded Lite. Ad esempio, se si assegnano i lavori ai progetti tramite MyQ Desktop Client o se i progetti sono preselezionati nella configurazione, tali lavori saranno contabilizzati come *Senza progetto* se vengono stampati su una stampante Kyocera Embedded Lite.

8 Collegamento del lettore di schede USB

Per consentire l'utilizzo di un lettore di schede USB su un dispositivo di stampa, è necessario attivare il Kyocera Card Authentication Kit (B) sul dispositivo di stampa. Il Kyocera Card Authentication Kit (B) è un plugin opzionale per tutti i dispositivi di stampa Kyocera basati sulla tecnologia HyPAS. Se è abilitato e un lettore di carte supportato è collegato allo slot USB, MyQ può leggere i dati acquisiti dal lettore e utilizzarli per l'identificazione dell'utente.

Per una versione completa e illimitata di CAK(B) rivolgersi al proprio fornitore Kyocera.

È possibile eseguire il kit in modalità demo con funzionalità limitata a 30 giorni; la demo può essere eseguita 3 volte su ciascun dispositivo.



Se il CAK(B) è abilitato, ma non è stato collegato alcun lettore compatibile allo slot USB, il display viene visualizzato. *Lettore di carte d'identità non collegato* Sul pannello viene visualizzato un messaggio di errore permanente.

Per attivare il kit di autenticazione della carta (B):

1. Nell'angolo superiore sinistro della scheda fisica del dispositivo, premere il tasto **Menu di sistema** (o **Menu di sistema/Contatore** su alcuni dispositivi). Si apre il menu di sistema.
2. Rubinetto **Sistema** (o **Sistema/Rete** su alcuni dispositivi). Si apre il menu Sistema.
3. Rubinetto **Funzione opzionale**. Si apre il menu Funzione opzionale.
4. Selezionare **KIT DI AUTENTICAZIONE DELLA CARTA** e toccare **Attivare** nell'angolo in basso a sinistra dello schermo. Viene richiesto di inserire il codice di licenza dell'applicazione.
5. Se si dispone del codice di licenza CAK(B), inserirlo e confermarlo. Se non si dispone di un codice di licenza e si desidera solo verificare la funzionalità, selezionare **Processo**.

9 Disinstallazione

I terminali incorporati MyQ possono essere disinstallati dall'interfaccia web dell'amministratore MyQ o forzando un reset di fabbrica sul dispositivo di stampa.

Nel primo caso, anche se il terminale viene disinstallato, tutte le impostazioni del dispositivo possono essere conservate per un uso futuro, mentre dopo un reset del dispositivo, tutte le impostazioni vengono perse e il dispositivo torna allo stato di fabbrica.

Per disinstallare da remoto un terminale incorporato dall'interfaccia web dell'amministratore di MyQ, andare su **MyQ, Impostazioni, Profili di configurazione**. Scegliere il profilo e fare clic su **Modifica** (o doppio clic, o clic destro e **Modifica**). Il pannello delle proprietà si apre sul lato destro. Nel riquadro **Generale** scheda, sotto **Terminale**, cambiare il **Tipo di terminale** a *Nessuno*. Cliccare **Risparmiare**.

10 Registro delle modifiche

MyQ Kyocera Embedded Lite 8.1

- Elenco dei [dispositivi di stampa supportati](#) aggiornato.
- Processo di [installazione remota](#) aggiornato.
- Avviso sui [progetti](#) aggiunto.

11 Contatti commerciali

MyQ® Produttore	MyQ® spol. s r.o. Harfa Office Park, Ceskomoravska 2420/15, 190 93 Praga 9, Repubblica Ceca La società MyQ® è iscritta nel registro delle imprese presso il Tribunale municipale di Praga, divisione C, n. 29842.
Informazioni commerciali	www.myq-solution.com info@myq-solution.com
Assistenza tecnica	support@myq-solution.com
Avviso	<p>IL PRODUTTORE NON SARA' RESPONSABILE DI ALCUNA PERDITA O DANNO CAUSATI DALL'INSTALLAZIONE O DAL FUNZIONAMENTO DEL SOFTWARE E DELLE PARTI HARDWARE DELLA SOLUZIONE DI STAMPA MyQ®.</p> <p>Il presente manuale, il suo contenuto, il design e la struttura sono protetti da copyright. La copia o altra riproduzione di tutta o parte di questa guida, o di qualsiasi argomento protetto da copyright, senza il previo consenso scritto di MyQ® Company è vietata e può essere punita.</p> <p>MyQ® non è responsabile del contenuto del presente manuale, in particolare per quanto riguarda la sua integrità, l'attualità e l'uso commerciale. Tutto il materiale qui pubblicato è esclusivamente di carattere informativo.</p> <p>Il presente manuale è soggetto a modifiche senza preavviso. MyQ® Company non è tenuta ad apportare periodicamente tali modifiche né ad annunciarle, e non è responsabile della compatibilità delle informazioni attualmente pubblicate con l'ultima versione della soluzione di stampa MyQ®.</p>
Marchi di fabbrica	<p>MyQ®, compresi i suoi loghi, è un marchio registrato della società MyQ®. Microsoft Windows, Windows NT e Windows Server sono marchi registrati di Microsoft Corporation. Tutti gli altri marchi e nomi di prodotti potrebbero essere marchi registrati o marchi delle rispettive società.</p> <p>È vietato l'uso dei marchi di MyQ®, compresi i suoi loghi, senza il previo consenso scritto di MyQ® Company. Il marchio e il nome del prodotto sono protetti da MyQ® Company e/o dalle sue affiliate locali.</p>