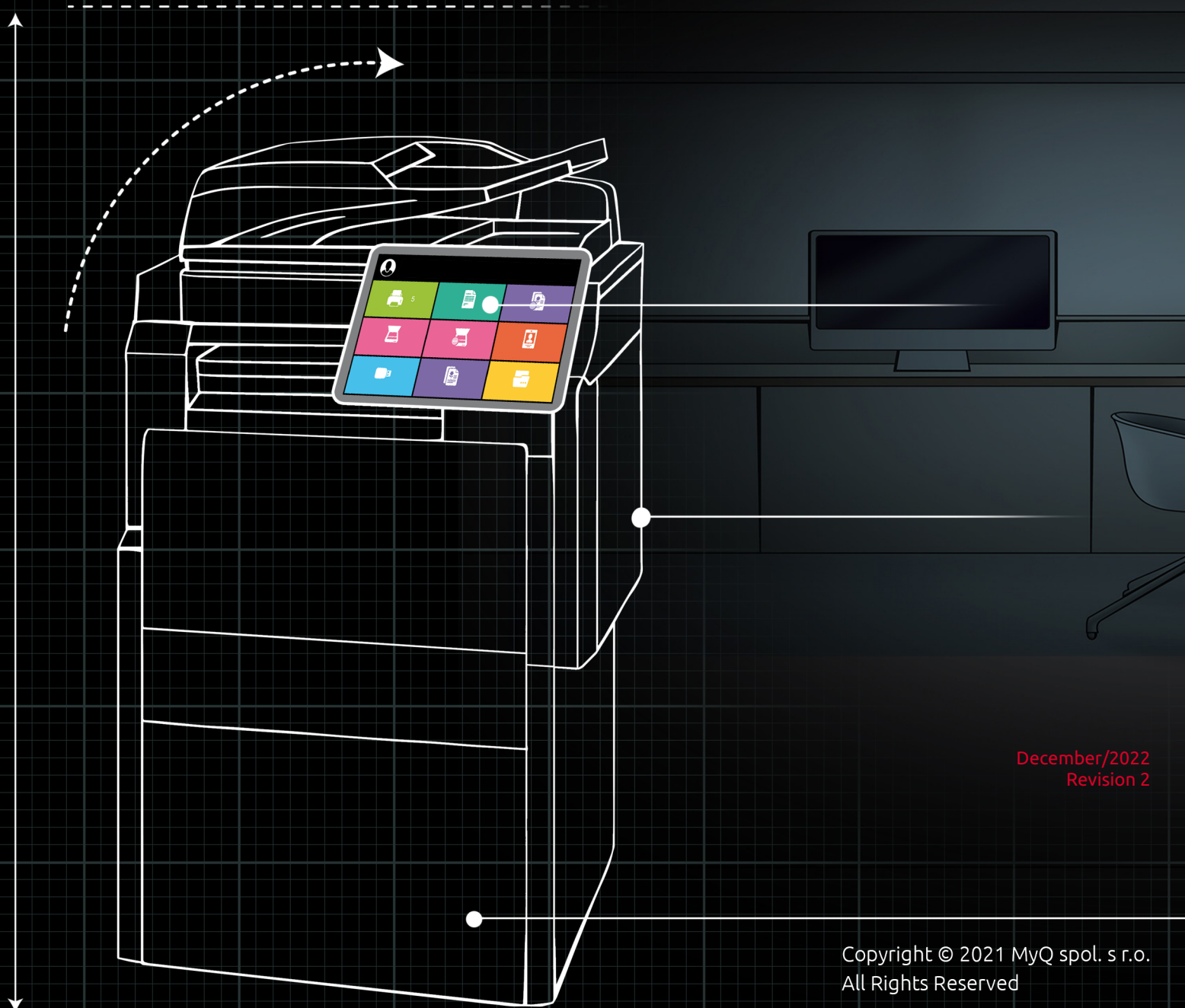


myq X

MyQ OCR Server



December/2022
Revision 2

Copyright © 2021 MyQ spol. s r.o.
All Rights Reserved

Table of Contents

1	Informazioni su MyQ OCR Server 2.4 LTS	3
1.1	Motori OCR.....	3
1.2	Licenze.....	3
1.3	Requisiti	3
2	Impostazione dell'OCR in MyQ.....	5
2.1	Opzione Allega file di metadati	6
3	Installazione	7
4	Configurazione del server OCR MyQ	8
4.1	Motore Tesseract	9
4.2	Motore ABBYY	9
4.3	Motore di riconoscimento delle fatture AI.....	10
5	Scansione su OCR.....	11
5.1	Scansione su OCR tramite Panel Scan	11
5.2	Scansione su OCR tramite Easy Scan.....	11
5.3	Elaborazione OCR	12
6	Aggiornamento e disinstallazione	13
6.1	Aggiornamento del server OCR MyQ	13
6.2	Disinstallazione del server OCR MyQ.....	13
7	Contatti commerciali.....	14

1 Informazioni su MyQ OCR Server 2.4 LTS

Il riconoscimento ottico dei caratteri è un servizio che converte i documenti scansionati in un formato ricercabile e modificabile, come un documento MS Word o un PDF ricercabile. Per utilizzare questa funzionalità in MyQ, è possibile utilizzare il server MyQ Optical Character Recognition (OCR), che fa parte della soluzione MyQ, oppure è possibile utilizzare un'applicazione di terze parti.

A differenza delle applicazioni OCR di terze parti, MyQ OCR Server è integrato con il sistema MyQ, il che lo rende semplice da installare e facile da usare.

1.1 Motori OCR

All'interno dell'installazione del server, è possibile scegliere tra tre motori OCR:

1. Il motore **Tesseract** è gratuito ma supporta solo il formato di output PDF ricercabile.
2. Il motore **ABBYY** richiede una licenza a pagamento e supporta più formati di output.
3. **AI Invoice Recognition** è un servizio OCR che estrae i dati dalle fatture scansionate e li salva all'interno del file XML dei metadati MyQ. La chiave integrata viene fornita per eseguire un servizio Rossum.

1.2 Licenze

Le licenze sono necessarie solo per il motore ABBYY. Per informazioni su come acquistarli, contattare l'ufficio vendite MyQ. Per l'attivazione della licenza ABBYY, inserire la chiave in MyQ OCR e fare clic su **Activate** o controllare https://help.abbyy.com/en-us/flexicapture/12/admin_guide/license_activation_manager. Le porte utilizzate sono hardcoded e non possono essere modificate.

1.3 Requisiti

- Sistema operativo:
 - Windows Server 2012/2012 R2/2016/2019/2022, con tutti gli ultimi aggiornamenti; supportato solo il sistema operativo a 64 bit.
 - Windows 8.1/10/11, con tutti gli ultimi aggiornamenti; supportato solo il sistema operativo a 64 bit.
- Livello di privilegi richiesto: utente con diritti di amministratore.
- Memoria per l'elaborazione di documenti multipagina: minimo 1 GB di RAM, consigliato 1,5 GB.
- Spazio su disco rigido: 1,6 GB per l'installazione.
- Se si utilizza il motore ABBYY OCR, per l'attivazione è necessaria una connessione a Internet.
- Se viene utilizzato il motore AI Invoice Recognition, è necessaria una connessione Internet sia per l'attivazione che per l'esecuzione del server OCR.
- Si consiglia di distribuire il server OCR su un server dedicato.
- Il servizio OCR viene registrato dopo l'installazione e, per impostazione predefinita, viene eseguito con l'account di sistema locale.

■ Si prega di notare che la traduzione è generata automaticamente.

ⓘ La guida è disponibile anche in PDF.

2 Impostazione dell'OCR in MyQ

Accedere all'interfaccia web dell'amministratore di MyQ, nella sezione **Scansione e OCR** scheda impostazioni (**MyQ, Impostazioni, Scansione e OCR**). Nella **OCR** sezione, accertarsi che la funzione OCR sia **Abilitato**. In caso contrario, attivarlo.

▼ OCR

Enabled:

OCR server type: * Custom OCR server
For example, scans to the profile "Searchable PDF" are stored in a folder according to the profile name "InSearchable PDF". Connect the OCR software to this folder and set the folder to output documents to "Out". Folder locations are relative to the OCR working folder.

MyQ OCR Server

OCR working folder: * %app%\OCR
The OCR server needs to be provided with the permission to write to this folder.
 %app% is the MyQ data folder

Profiles: + Add ✎ Edit ✖

Name	Output format
OCRDOC	docx
OCRPDF	pdf
OCRXLS	xls

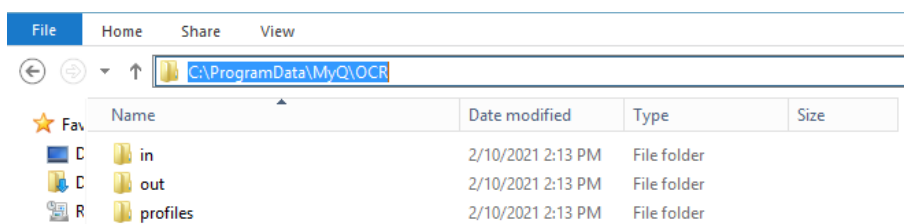
Profiles are available in the Easy Scan terminal action

Nel **Tipo di server OCR**, selezionare *Server OCR MyQ*.

Nel **Cartella di lavoro OCR** è possibile modificare la cartella in cui vengono inviati dati scansionati. Si consiglia di utilizzare la cartella predefinita (C:\ProgramData\MyQ\OCR), a meno che non ci sia un motivo importante. La stessa cartella dovrà essere impostata come cartella **Cartella di lavoro** sul server OCR.

- ☒ Sia il server MyQ che il server OCR devono avere accesso completo (lettura/scrittura) alla cartella di lavoro OCR.

La cartella OCR contiene tre sottocartelle: *in*, *out*, *profili*. Nella *in* i documenti scansionati vengono memorizzati prima di essere elaborati. Nella cartella *fuori* i documenti elaborati vengono salvati dal software OCR e sono pronti per essere inviati. Nella cartella *profili* nella quale sono memorizzati i profili OCR.



Per consentire agli utenti di convertire i documenti in un formato di output specifico, è necessario creare un profilo di quel tipo. Gli utenti potranno inviare le scansioni per utilizzare questo profilo tramite uno speciale comando di posta elettronica o selezionando il profilo durante la scansione tramite la funzione **Easy Scan** azione del terminale sui terminali incorporati MyQ.

Per creare un nuovo profilo:

1. Cliccare **+Aggiungi** accanto a **Profili**. Nell'elenco sottostante appare una nuova voce con le impostazioni del nuovo profilo.
2. Digitare il **Nome** del profilo, selezionare la voce **Formato di uscita** dall'elenco, quindi fare clic su **OK**. Il profilo viene salvato.

Per modificare un profilo:

1. Selezionare il profilo nell'elenco e fare clic su **Modifica** (o fare clic con il tasto destro del mouse e selezionare **Modifica** nel menu di scelta rapida).
2. Nelle opzioni di modifica del profilo, è possibile modificare il nome e il formato di uscita del profilo.

Per eliminare un profilo, selezionarlo e fare clic sul pulsante **X** (eliminare) sulla barra multifunzione (oppure fare clic con il pulsante destro del mouse e selezionare **Cancellare** nel menu di scelta rapida).

Cliccare **Risparmiare** in fondo alla schermata per salvare le modifiche.

2.1 Opzione Allega file di metadati

Se si desidera utilizzare il metodo **Riconoscimento AI delle fatture** è necessario abilitare il motore **Allegare il file dei metadati** nel pannello delle proprietà dell'azione del terminale che si utilizzerà per la funzione OCR (sia che si tratti di **Easy Scan**, o **Scansione del pannello**).

Per attivare l'opzione, procedere come segue:

Vai al sito **Azioni terminali** scheda Impostazioni dell'interfaccia web dell'amministratore di MyQ (**MyQ, Impostazioni, Azioni del terminale**) e fare doppio clic sull'azione di scansione per aprire il pannello delle proprietà.

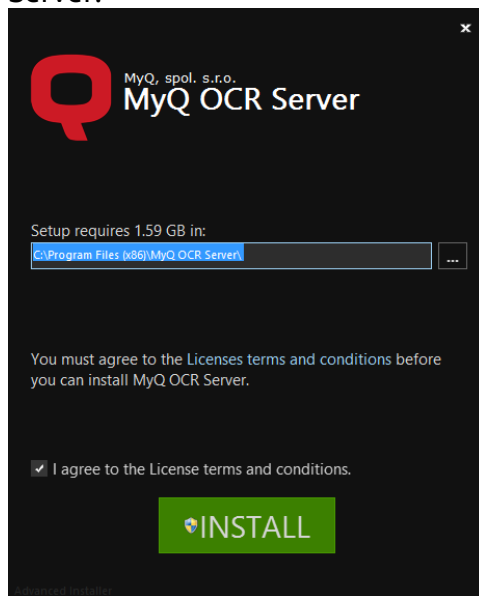
Sul pannello, a seconda del tipo di azione, proseguire con uno dei seguenti passaggi:

- Sul **Easy Scan** pannello delle proprietà, aprire il campo **Destinazioni** quindi fare doppio clic sulla destinazione del file OCR, selezionare l'opzione **Allegare il file dei metadati** opzione sotto **Generale** e fare clic su **Risparmiare**.
- Sul **Scansione del pannello** pannello delle proprietà, selezionare la voce **Allegare il file dei metadati** opzione sotto **Parametri per la scansione del pannello per e-mail** e fare clic su **Risparmiare**.

3 Installazione

Per installare il server MyQ OCR:

1. Scaricare l'ultima versione disponibile di MyQ OCR Server dal portale MyQ Community (MyQ OCR Server X.X.X.X).
2. Eseguire il file eseguibile. Viene visualizzata la finestra di installazione di OCR Server.



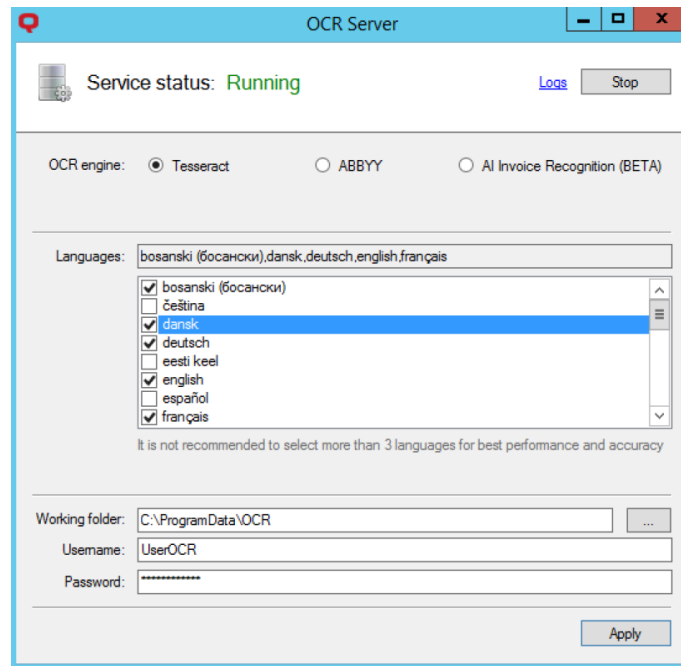
3. Selezionare la cartella in cui installare il server OCR. Il percorso predefinito è: *C:\Programmi\MyQ OCR Server*.
4. Per continuare l'installazione, è necessario accettare i termini e le condizioni della licenza. Quindi fare clic su **INSTALLAZIONE**. Il server OCR è installato.
5. Cliccare **Finitura** per uscire dalla procedura guidata di installazione. Viene visualizzata la finestra di configurazione del server OCR. Le fasi di configurazione sono descritte di seguito.

i Se il file è bloccato dal browser o dal sistema operativo, fare clic su **Correre** o **Consentire** oppure modificare le impostazioni di Sicurezza di Windows per consentire l'installazione di applicazioni sconosciute (disattivare **Controllo di app e browser**).
 Se si ottiene il messaggio "*Windows ha protetto il PC*" quando si tenta di eseguire il file, fare clic su **Più informazioni** e quindi fare clic su **Correte comunque**, per iniziare l'installazione.
 Se ancora non si riesce a eseguire il file, fare clic con il tasto destro del mouse e selezionare **Proprietà**. Nella **Generale** scheda, accanto a **Sicurezza**, segnare il **Sbloccare** casella di controllo, fare clic su **Applicare** e poi **OK**. Eseguire nuovamente il file e avviare l'installazione.

4 Configurazione del server OCR MyQ

Il MyQ OCR Server può essere configurato nella finestra di configurazione del server OCR, che si apre automaticamente al termine dell'installazione del server. Può anche essere aperta tramite il menu **Impostazioni del server OCR MyQ** nelle applicazioni Windows.

Nella finestra di configurazione è possibile anche arrestare e avviare il servizio Windows del server OCR e aprire i registri.



- **Motore OCR** - L'opzione predefinita è *Tesseract*. È gratuito e non richiede licenze. Se si desidera utilizzare il *ABBYY* motore OCR, è necessario inserire la licenza per il server OCR, quindi fare clic su **Attivare**. Per informazioni sulle licenze del motore OCR di *ABBYY*, contattare il reparto vendite di MyQ. Se si desidera utilizzare il motore *Riconoscimento AI delle fatture* motore OCR, è necessario inserire l'indirizzo **Chiave segreta** per l'endpoint pubblico (<https://all.rir.rossum.ai/>). La chiave integrata è fornita per eseguire un servizio Rossum.
- **Le lingue** - Sebbene sia possibile selezionare tutte le lingue disponibili, si consiglia di selezionare solo quelle che probabilmente verranno utilizzate nel processo OCR. La selezione di un numero minore di lingue aumenta la velocità e la precisione del processo OCR.
- **Cartella di lavoro** - Questa è la cartella in cui il server OCR e il server MyQ si scambiano i file scansionati OCR. Il percorso inserito deve essere lo stesso di quello della cartella di lavoro OCR, impostato nella finestra di dialogo **Scansione e OCR** nell'interfaccia web dell'amministratore di MyQ (la cartella predefinita è *C:\ProgrammaDati\MyQ\OCR*). Nel caso in cui si utilizzi una cartella condivisa, inserire l'opzione **Nome utente** e **Password** per accedere alla cartella.

- Sia il server MyQ che il server OCR devono avere accesso completo (lettura/scrittura) alla cartella di lavoro OCR.

Cliccare **Applicare** affinché le modifiche abbiano effetto.

Per aprire i file di log, fare clic su **Registri** nell'angolo superiore destro della finestra di configurazione del server OCR.

Per arrestare o riavviare il servizio OCR Server di Windows, fare clic su **Fermarsi** (o **Inizio**) nell'angolo superiore destro della finestra di configurazione del server OCR. È possibile gestire il servizio anche nel Task Manager di Windows, dove è chiamato *Servizio OCRS*.

4.1 Motore Tesseract

Con il motore OCR di Tesseract, solo il *pdf ricercabile* è supportato.

Lingue supportate: Afrikaans (Sudafrica), albanese (Albania), azeri (Azerbaijan), bielorusso (Bielorussia), bosniaco (Bosnia-Erzegovina), bulgaro (Bulgaria), catalano (Spagna), croato (Croazia), ceco (Repubblica Ceca), danese (Danimarca), Inglese, esperanto, estone (Estonia), finlandese (Finlandia), francese (Francia), tedesco (Germania), ungherese (Ungheria), islandese (Islanda), indonesiano (Indonesia), irlandese (Irlanda), italiano (Italia), giapponese (Giappone), javanese (Giava), kirghiso (Kirghizistan), latino, lettone (Lettonia), lituano (Lituania), macedone (Macedonia), malese (Malesia), maltese (Malta), norvegese (Norvegia), polacco (Polonia), portoghese (Brasile), portoghese (Portogallo), rumeno (Romania), russo (Russia), serbo (Serbia), slovacco (Slovacchia), sloveno (Slovenia), spagnolo, svedese (Svezia), turco (Turchia), ucraino (Ucraina), uzbeko (Uzbekistan), vietnamita (Vietnam), gallese (Galles), yiddish.

La selezione di più lingue richiederà molto più tempo per l'elaborazione dei file.

Per ulteriori informazioni sul motore, consultare la documentazione dedicata del suo sviluppatore.

4.2 Motore ABBYY

Il motore ABBYY richiede una licenza a pagamento.

Formati supportati: *pdf, pdfa, docx, xls, xlsx, odt, pptx*.

Lingue supportate: Arabo (Arabia Saudita), Bulgaro (Bulgaria), Cinese (semplificato), Cinese (tradizionale), Croato (Croazia), Ceco (Repubblica Ceca), Danese (Danimarca), Inglese, Estone (Estonia), Francese (Francia), Tedesco (Germania), Ungherese (Ungheria), Islandese (Islanda), Italiano (Italia), Giapponese (Giappone), Kazako (Kazakistan), Coreano (Corea del Sud), Lettone (Lettonia), Lituano (Lituania), Norvegese (Norvegia), Polacco (Polonia), Portoghese (Brasile), Portoghese (Portogallo), Russo (Russia), Serbo (Serbia), Slovacco (Slovacchia), Sloveno (Slovenia), Spagnolo, Svedese (Svezia), Turco (Turchia).

Per ulteriori informazioni sul motore, consultare la documentazione dedicata del suo sviluppatore.

4.3 Motore di riconoscimento delle fatture AI

Il motore riconosce le fatture nel *pdf* e *png* estrarre i dati e memorizzarli nel file XML dei metadati di MyQ.

Lingue supportate: Ceco (Repubblica Ceca), Slovacco (Slovacchia), Inglese (Regno Unito), Inglese (Stati Uniti), Tedesco (Germania).

Valute supportate: Corona ceca, Corona danese, Corona norvegese, Corona svedese, Sterlina inglese, Euro, Dollaro USA.

Tipi di fatture supportati: Fattura fiscale, Nota di credito, Proforma.

- È possibile impostare il numero di tentativi e il timeout di Rossum nel registro di Windows:
HKEY_LOCAL_MACHINE\SOFTWARE\WOW6432Node\OCRServer
Impostazioni: maxRetryNumber - 3 per impostazione predefinita;
rossumTimeout - 300 (sec) per impostazione predefinita; (intervallo: 5-600 sec).

Per ulteriori informazioni sul motore, consultare la documentazione dedicata del suo sviluppatore.

5 Scansione su OCR

5.1 Scansione su OCR tramite Panel Scan

Per inviare il documento scansionato al server OCR, l'utente deve digitare l'indirizzo e-mail del destinatario nel modulo: `myqocr.*nome del profilo*@myq.local` dove **nome del profilo** è il nome del profilo per l'output richiesto, ad esempio `ocrpdf` o `ocrdoc`.

L'OCR è sensibile alle maiuscole e alle minuscole. Se si utilizza **Scansione del pannello**, l'indirizzo di posta elettronica `myqocr.*cartella*@myq.local` deve essere uguale al nome del profilo OCR.

Il documento viene convertito dal MyQ OCR Server e inviato alla cartella o all'indirizzo di posta elettronica impostato in **Memorizzazione delle scansioni dell'utente** nel pannello delle proprietà dell'utente nell'interfaccia web dell'amministratore di MyQ.

Full name: * Eliot Kate

Email: eliot.kate@myq-solution.com

Phone:

Personal number:

Default language: English (United States) ▼

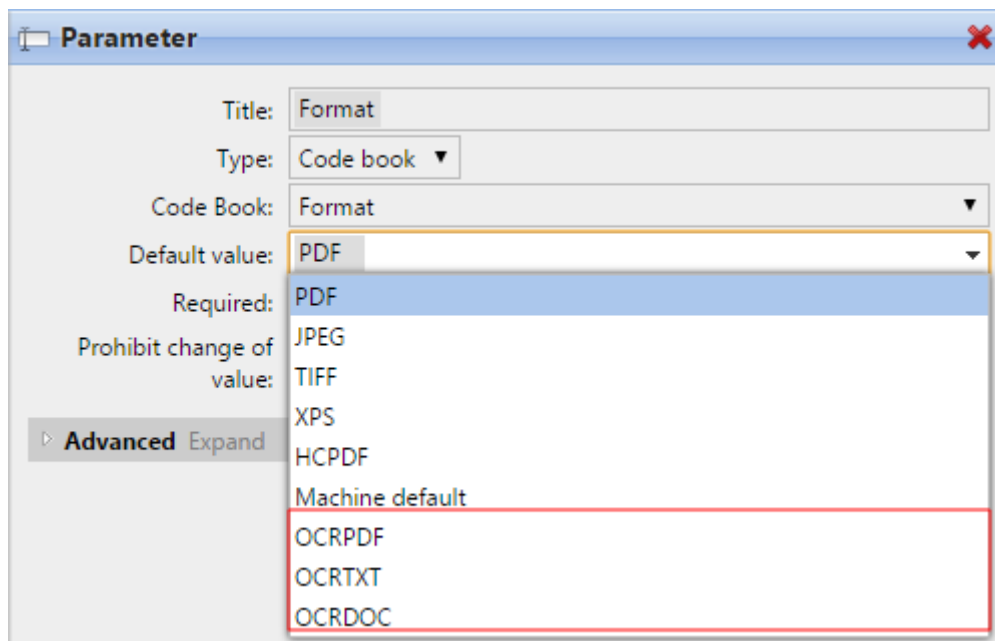
User's scan storage: \\NB237\Scanned Documents\Eliot_Kate

Folder or email for storing scanned documents

5.2 Scansione su OCR tramite Easy Scan

L'amministratore di MyQ può creare un numero qualsiasi di **Easy Scan** azioni del terminale per la scansione in OCR. Possono creare una **Easy Scan** per ogni uscita o lasciare che sia l'utente della scansione a selezionare il formato.

Per consentire agli utenti di eseguire la scansione su un profilo specifico, selezionare il profilo (come ad esempio `ocrpdf` o `ocrdoc`) tra i valori del parametro **Formato** del parametro **Easy Scan** azione.



Si può anche consentire agli utenti di selezionare il profilo da soli. Per ulteriori informazioni su come impostare il profilo **Easy Scan** su un terminale MyQ Embedded, vedere la sezione "Easy Scan a OCR" nel manuale del terminale incorporato.

5.3 Elaborazione OCR

Il software OCR deve ascoltare le sottocartelle dei documenti del file *in* (*in\OCRPDF*, *in\OCRDOC*,...), elaborare il file inviato, salvare il documento convertito nel file *fuori* e cancellare il file sorgente dalla cartella *in**** cartella.

MyQ ascolta il *fuori* invia il file convertito alla destinazione predefinita (e-mail del destinatario o e-mail/cartella definita nella scheda Destinazioni) e lo elimina dalla cartella.

Il file inviato al sistema *fuori* dal software OCR deve avere lo stesso nome del file di origine nella cartella *in**** cartella. Se il nome del file convertito è diverso da quello del file di origine, viene eliminato senza essere inviato all'utente.

6 Aggiornamento e disinstallazione

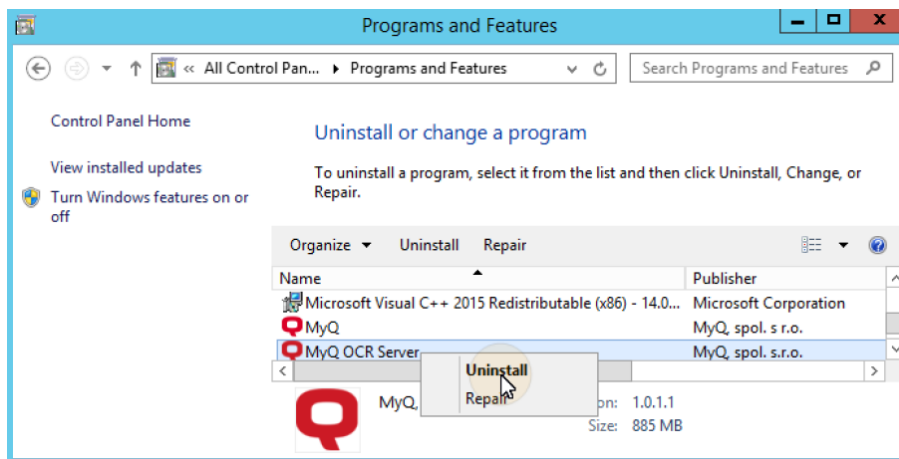
6.1 Aggiornamento del server OCR MyQ

Scaricare ed eseguire l'ultima versione disponibile di MyQ OCR Server dal portale MyQ Community. Il processo di aggiornamento nella procedura guidata di aggiornamento è identico a quello dell'installazione di MyQ OCR Server.

6.2 Disinstallazione del server OCR MyQ

Il MyQ OCR Server può essere disinstallato tramite il Pannello di controllo di Windows.

Vai a **Pannello di controllo > Programmi e funzionalità**, individuare e selezionare l'applicazione MyQ OCR Server nell'elenco e fare clic su **Disinstallare** sulla barra multifunzione (oppure fare clic con il pulsante destro del mouse e selezionare **Disinstallare**).



7 Contatti commerciali

MyQ® Produttore	MyQ® spol. s r.o. Harfa Office Park, Ceskomoravska 2420/15, 190 93 Praga 9, Repubblica Ceca La società MyQ® è iscritta nel registro delle imprese presso il Tribunale municipale di Praga, divisione C, n. 29842.
Informazioni commerciali	www.myq-solution.com info@myq-solution.com
Assistenza tecnica	support@myq-solution.com
Avviso	<p>IL PRODUTTORE NON SARA' RESPONSABILE DI ALCUNA PERDITA O DANNO CAUSATI DALL'INSTALLAZIONE O DAL FUNZIONAMENTO DEL SOFTWARE E DELLE PARTI HARDWARE DELLA SOLUZIONE DI STAMPA MyQ®.</p> <p>Il presente manuale, il suo contenuto, il design e la struttura sono protetti da copyright. La copia o altra riproduzione di tutta o parte di questa guida, o di qualsiasi argomento protetto da copyright, senza il previo consenso scritto di MyQ® Company è vietata e può essere punita.</p> <p>MyQ® non è responsabile del contenuto del presente manuale, in particolare per quanto riguarda la sua integrità, l'attualità e l'uso commerciale. Tutto il materiale qui pubblicato è esclusivamente di carattere informativo.</p> <p>Il presente manuale è soggetto a modifiche senza preavviso. MyQ® Company non è tenuta ad apportare periodicamente tali modifiche né ad annunciarle, e non è responsabile della compatibilità delle informazioni attualmente pubblicate con l'ultima versione della soluzione di stampa MyQ®.</p>
Marchi di fabbrica	<p>MyQ®, compresi i suoi loghi, è un marchio registrato della società MyQ®. Microsoft Windows, Windows NT e Windows Server sono marchi registrati di Microsoft Corporation. Tutti gli altri marchi e nomi di prodotti potrebbero essere marchi registrati o marchi delle rispettive società.</p> <p>È vietato l'uso dei marchi di MyQ®, compresi i suoi loghi, senza il previo consenso scritto di MyQ® Company. Il marchio e il nome del prodotto sono protetti da MyQ® Company e/o dalle sue affiliate locali.</p>