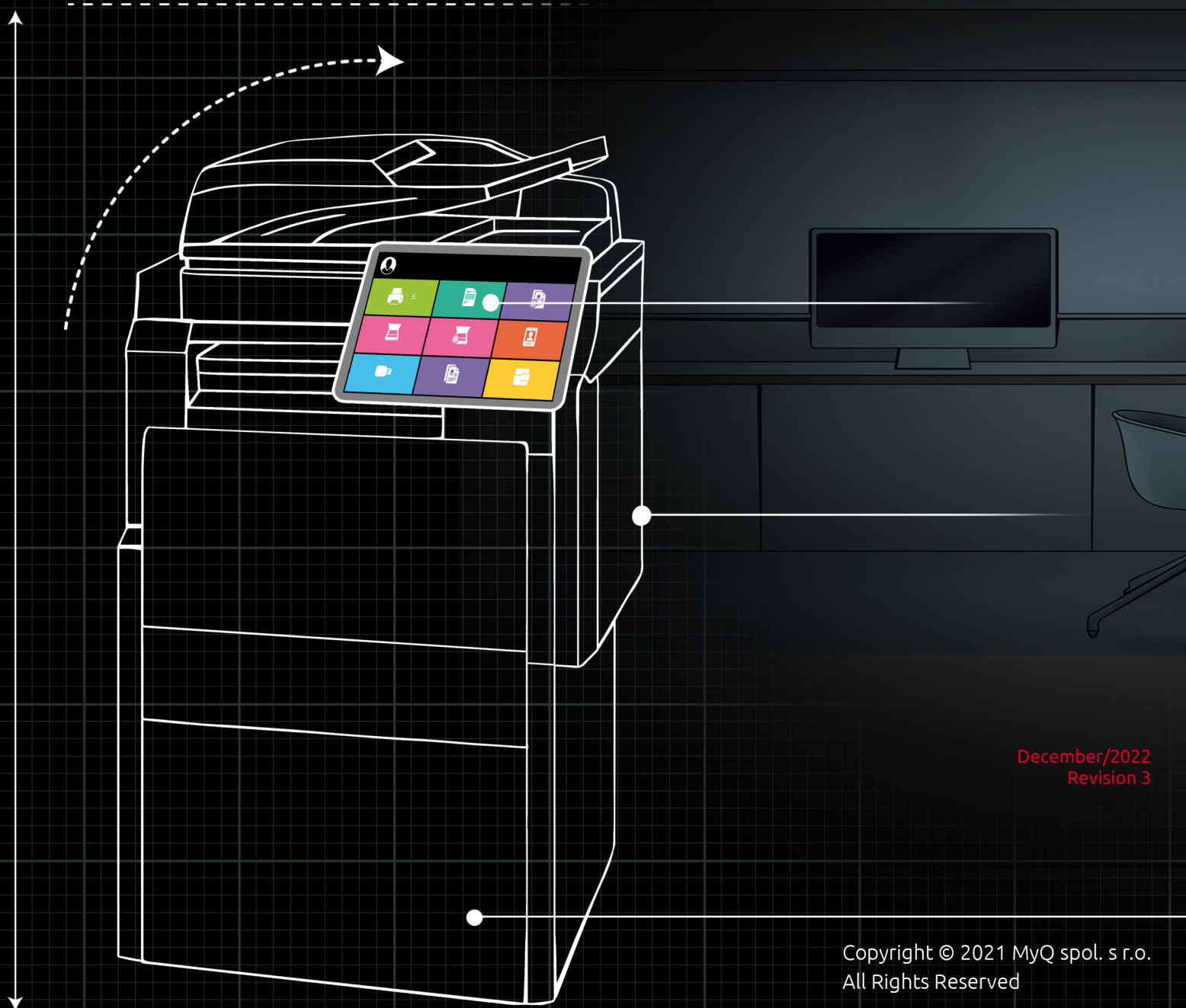


myQ X

Lexmark Embedded



December/2022
Revision 3


Copyright © 2021 MyQ spol. s r.o.
All Rights Reserved


Table of Contents

1	Informations de base.....	4
2	Périphériques d'impression pris en charge.....	5
3	Lecteurs de cartes pris en charge	8
4	Installation.....	10
4.1	Installation à distance via Printer Discovery	10
4.1.1	Création d'une découverte d'imprimante.....	10
4.2	Configuration de la découverte d'une imprimante.....	12
4.2.1	Section filtre.....	13
4.2.2	Chaque action d'exécution.....	13
4.2.3	Actions de première exécution	14
4.2.4	Profils de configuration	15
4.3	Changement de méthode de connexion	17
4.4	Sélection des langues.....	17
4.5	Surveiller la disponibilité des terminaux.....	18
5	Licences.....	19
6	Personnalisation.....	20
6.1	Changement de logo	20
7	Actions terminales	21
7.1	Imprimer tous les travaux après s'être connecté.....	21
7.2	Mes emplois	21
8	Scan to Me	24
8.1	Configuration de Scan to Me	24
8.1.1	Activer et configurer le scan sur le serveur MyQ	24
8.1.2	Configurer SMTP sur le périphérique d'impression.....	25
8.1.3	Définir les destinations des utilisateurs MyQ sur le serveur MyQ.....	26
8.2	Utilisation de Scan to Me.....	27
8.2.1	Dépannage	28
9	Accéder au terminal via l'application mobile MyQ.....	29
10	Mise à jour et désinstallation.....	30
11	Notes de version pour la version 8.1	31
12	Contacts professionnels	32

MyQ Lexmark Embedded Terminal 8.1

Le terminal MyQ Lexmark Embedded est un terminal Web intégré; aucune application ne s'exécute directement sur le périphérique d'impression, tous les fichiers sont enregistrés dans le répertoire MyQ et le périphérique échange des données avec MyQ via le protocole HTTP.

 Veuillez noter que la traduction est générée automatiquement.

 Le guide est également disponible en **PDF**.

1 Informations de base

Le terminal MyQ Lexmark Embedded est un terminal embarqué basé sur le web; aucune application ne tourne directement sur le périphérique d'impression, tous les fichiers sont enregistrés dans le répertoire MyQ et le périphérique échange des données avec MyQ via le protocole HTTP. Le port de communication est défini manuellement lors de l'installation du terminal.

Exigences

Le bon fonctionnement du terminal embarqué MyQ Lexmark dépend de ce qui suit:

- .NET 4.7.2 ou plus récent, ou .netcore 2.1 doit être installé sur le serveur MyQ Print.
- Le mot de passe de l'administrateur doit être défini sur le périphérique d'impression.
- L'adresse IP ou le nom d'hôte du périphérique d'impression doit être valide.
- L'heure et la date correctes doivent être définies sur le périphérique d'impression pour éviter les problèmes avec la fonctionnalité [Scan to Me](#).

2 Périphériques d'impression pris en charge

Les appareils sans disque dur sont pris en charge, mais dans certaines limites:

- Les logos personnalisés et les codes QR mettent plus de temps à s'afficher après un redémarrage du service web.
- La comptabilité critique (c'est-à-dire en cas de perte de courant) ne fonctionne pas et les emplois ne sont pas comptabilisés correctement dans ce cas.
- Le journal de la machine n'est pas enregistré et ne peut donc pas être reçu.

Nom du modèle	Couleur/B&W	Type de dispositif
CS622	Couleur	Imprimante
CS720	Couleur	Imprimante
CS725	Couleur	Imprimante
CS727	Couleur	Imprimante
CS820	Couleur	Imprimante
CS827	Couleur	Imprimante
CS921	Couleur	Imprimante
CS923	Couleur	Imprimante
CX622	Couleur	Imprimante multifonctions
MS622	B&W	Imprimante
MX522	B&W	Imprimante multifonctions
CX625	Couleur	Copieur
MX822	B&W	Copieur
CX820	Couleur	Copieur


Nom du modèle	Couleur/B&W	Type de dispositif
CX825	Couleur	Copieur
CX920	Couleur	Copieur
CX860	Couleur	Copieur
CX725	Couleur	Copieur
CX924	Couleur	Copieur
CX923	Couleur	Copieur
CX922	Couleur	Copieur
CX921	Couleur	Copieur
MX721	B&W	Copieur
MX722	B&W	Copieur
MX622	B&W	Copieur
MX826	B&W	Copieur
XC4140	Couleur	Copieur
XC4150	Couleur	Copieur
XC4240	Couleur	Copieur
XC6152	Couleur	Copieur
XC8155	Couleur	Copieur
XC8160	Couleur	Copieur
XC9235	Couleur	Copieur

Nom du modèle	Couleur/B&W	Type de dispositif
XC9245	Couleur	Copieur
XC9255	Couleur	Copieur
XC9265	Couleur	Copieur
XM3250	B&W	Copieur
XM5365	B&W	Copieur
XM5370	B&W	Copieur
XM7355	B&W	Copieur
XM7370	B&W	Copieur

3 Lecteurs de cartes pris en charge

Nom	Vendeur	Informations complémentaires
MyQ-20-TR461U	Elatec	Double lecteur avec des formats avancés (HID Prox, Cotag, Indala,...).
MyQ-20-TR462U	Elatec	Double lecteur avec des formats avancés (HID Prox, Cotag, Indala,...).
MyQ-20-TR470U	Elatec	Double lecteur avec les formats standard HF et LF, Legic Prime
MyQ-20-TR480U	Elatec	Double lecteur avec formats standard HF et LF, BLE
MyQ-20-TR520U	HID	Lecteur HF avec des formats avancés (Mifare, ISO14443, ISO15693, iClass, Seos).
MyQ-20-TR530U	HID	Double lecteur avec formats avancés (HID prox, Indala, iClass, Seos), BLE, boîtier compact.
MyQ-20-TR540U	HID	Double lecteur avec des formats avancés (HID prox, Indala, iClass, Seos).
MyQ-20-TR541U	HID	Double lecteur avec des formats avancés (HID prox, Indala, iClass, Seos), BLE.
MyQ-20-TR640U	RFIDeas	Double lecteur avec les formats standard HF et LF.
MyQ-20-TR643U	RFIDeas	Double lecteur avec formats standard HF et LF, boîtier compact.
MyQ-20-TR660U	RFIDeas	Double lecteur avec formats standard HF et LF, BLE.
MyQ-20-TR690U	RFIDeas	Lecteur Magstripe.
SONY RC-S380/s	Sony	Capacité de lecture/écriture avec la carte FeliCa/ les dispositifs compatibles FeliCa et les cartes ISO/ IEC 14443 Type A/Type B.

Nom	Vendeur	Informations complémentaires
Lecteur Inepro Omni - 1DA6 0110	Inepro	Lecteur RFID qui prend en charge toutes les technologies de cartes dans la gamme 13,56 MHz et 125 kHz.
PcProx Plus (09D8 0410)	RFIDeas	Un lecteur de cartes à double fréquence.
PcProx Plus SP	RFIDeas	Un lecteur de cartes à double fréquence.
PcSwipe (0C27 1000)	RFIDeas	Un lecteur de cartes à bande magnétique.

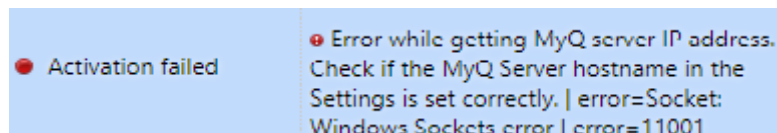
 Pour plus d'informations sur les lecteurs de cartes pris en charge, contactez l'assistance MyQ.

4 Installation

La méthode la plus simple pour installer le terminal MyQ Lexmark Embedded est l'installation à distance depuis l'interface administrateur MyQ Web. Cette méthode est très simple et elle est préférable, surtout lorsque vous devez installer le terminal sur un grand nombre de périphériques d'impression, car vous pouvez installer plusieurs périphériques en un lot.

Pour ce faire, vous pouvez créer des détections d'imprimantes distinctes et ajouter un profil de configuration à l'une d'entre elles. En même temps, vous pouvez affecter les imprimantes découvertes à un groupe et/ou à une file d'attente. Une autre possibilité consiste à créer une installation à distance pour une seule imprimante et à la placer dans une file d'attente directe.

Avant de procéder à l'installation, assurez-vous que le nom d'hôte/adresse IP du serveur dans le fichier **MyQ, Paramètres, Réseau** est correct. Si ce n'est pas le cas, ce qui peut arriver après une mise à jour ou une mise à niveau de la licence, l'installation à distance échouera.



4.1 Installation à distance via Printer Discovery

4.1.1 Création d'une découverte d'imprimante

Pour créer une découverte d'imprimante dans l'interface administrateur de MyQ Web, allez à **MyQ, Paramètres, Découverte de l'imprimante**. Le volet Découverte d'imprimante s'ouvre. Cliquez sur **Ajouter une découverte**. Un nouveau volet de découverte d'imprimante s'ouvre sur le côté droit de l'écran. Remplissez la partie supérieure du volet, dans le champ **Général** onglet:

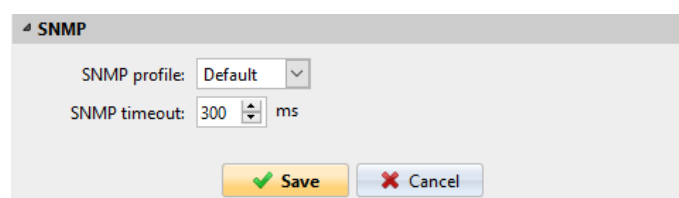
- Assurez-vous que la découverte de l'imprimante est **Activé**.
- Type a **Description** de la découverte de l'imprimante. Il peut s'agir du nom d'une marque, d'un groupe ou d'une combinaison de paramètres d'imprimante, par exemple Couleur - Marketing.
- Sélectionnez le **Plage IP** méthode de réglage: *Manuel* ou *Fichier CSV*.
 - Vous pouvez ajouter plusieurs plages IP en cliquant sur **+Ajouter**.
 - La sélection de l'option Fichier CSV ouvre une boîte de dialogue dans laquelle vous pouvez rechercher et ajouter votre fichier CSV.
- Cliquez sur **Exclure** et saisissez une adresse IP que vous voulez exclure de la découverte. Cliquez sur **+Ajouter** pour en exclure d'autres.
- **Enregistrez l'adresse de l'imprimante sous** soit un *Adresse IP*, *Nom d'hôte* ou *FQDN*.
- Si **Initiée par le terminal** est cochée, lorsqu'un terminal embarqué se connecte à MyQ et qu'il n'y a pas d'imprimante avec la même adresse IP, MyQ exécutera une découverte d'imprimante dont la plage d'adresses IP correspond à l'adresse IP de ce terminal.

Dans le **Modèle de nom d'imprimeur** sélectionnez si vous voulez **Définir le nom de l'imprimante par** *Modèle de nom* ou *CSV*.

Sélection de la *CSV* ouvre un champ dans lequel vous pouvez rechercher et ajouter votre fichier CSV. Si vous sélectionnez l'option *Modèle de nom* vous pouvez utiliser les paramètres suivants:

Paramètre	Description
%model%	Modèle d'imprimante lu via SNMP.
%ipByte4%	La dernière (quatrième) partie de l'adresse IP de l'imprimante.
%sn%	Numéro de série de l'imprimante lu via SNMP.
%id%	ID MyQ de l'imprimante.
%hostname%	Nom d'hôte de l'imprimante obtenu par une recherche DNS inversée. Il s'agit du nom d'hôte sans la partie domaine.
%snmpHostname%	Nom d'hôte de l'imprimante lu via SNMP.
%FQDN%	Nom de domaine entièrement qualifié de l'imprimante.

Dans le **SNMP** sélectionnez le profil SNMP dans la liste déroulante, et définissez l'adresse IP de l'utilisateur. **Délai d'attente SNMP** en ms (300 par défaut).



Une fois que vous avez configuré les éléments ci-dessus, cliquez sur **Sauvez**. La découverte de l'imprimante nouvellement créée apparaît dans l'aperçu de la découverte de l'imprimante, au milieu de la fenêtre.

4.2 Configuration de la découverte d'une imprimante

Après avoir configuré les paramètres généraux de la découverte d'imprimante, vous pouvez lui ajouter une action, de sorte que lorsque vous exécutez la découverte d'imprimante, elle active les imprimantes et installe le paquet sur le terminal. Une condition obligatoire pour cette action est que toutes les imprimantes dans la découverte doivent avoir le même nom d'utilisateur et mot de passe pour la connexion de l'administrateur.

Cliquez sur le bouton **Actions** dans la découverte de l'imprimante que vous venez d'enregistrer. Cliquez sur **+Nouvelle action**. Le nom du volet devient **Actions** et il se

compose de trois sections, **Filtre**, **Chaque action d'exécution** et **Actions de première exécution**.

4.2.1 Section filtre

- **Modèle** - Tapez le modèle de l'appareil. Vous pouvez ajouter plusieurs modèles séparés par une virgule (,).
- **Couleur** - Sélectionnez le paramètre de couleur dans la liste déroulante: *Peu importe, Oui, Non*.
- **Copieur** - Sélectionnez le paramètre du copieur dans la liste déroulante: *Peu importe, Oui, Non*.

4.2.2 Chaque action d'exécution

Ces actions seront exécutées en fonction de la planification que vous avez définie pour cette découverte d'imprimante.

- Sélectionnez une file d'attente dans la liste **Ajouter à la file d'attente** si vous souhaitez que toutes les imprimantes soient stockées dans une seule file d'attente.
- **Définir le profil de configuration** en sélectionnant un dans la liste déroulante, ou cliquez sur **+Ajouter un nouveau...** pour ajouter un nouveau profil de configuration (décrit en détail dans Profils de configuration).
- Sélectionnez un groupe dans le **Ajouter une imprimante au groupe** si vous voulez stocker toutes vos imprimantes dans un seul groupe.
- Vérifiez le **Supprimer les groupes actuels** si vous souhaitez supprimer tous les groupes actuellement définis pour l'imprimante.
- Définir un **Localisation** paramètre. L'emplacement est lu à partir du profil SNMP.

4.2.3 Actions de première exécution

Cette section contient des paramètres de découverte d'imprimante spécifiques pour une seule imprimante, mais elle vous donne également la possibilité de **Activer** toutes les imprimantes découvertes.

- Vérifiez **Activer** pour activer toutes les imprimantes découvertes lors de la première exécution. Même si vous ne cochez pas cette case, vous pourrez sélectionner les imprimantes manuellement dans le menu déroulant du programme. **Imprimantes** et les activer.
- Vérifiez **Créer une file d'attente directe** si vous souhaitez créer une file d'attente pour une seule imprimante. En cochant cette option, vous activez toutes les options ci-dessous.
 - Sélectionnez une file d'attente dans la liste déroulante de l'écran **Copier les paramètres de la file d'attente** champ.
 - Vérifiez **Imprimer la page de test** puis sélectionnez un utilisateur dans la liste **Imprimer en tant que** dans le menu déroulant.
- Cliquez sur la flèche à côté de **Imprimante Windows** pour développer la section.

- Cochez la case à côté de **Installer l'imprimante Windows**. Le reste des paramètres devient disponible, où vous pouvez rechercher le pilote d'imprimante, les paramètres du pilote et le modèle d'imprimante.
- Cliquez sur **Sauvez**.

Cliquez sur **Exécuter** pour lancer la découverte de l'imprimante (et son activation si vous l'avez définie). Vous pouvez voir la progression dans la barre d'outils jaune.

4.2.4 Profils de configuration

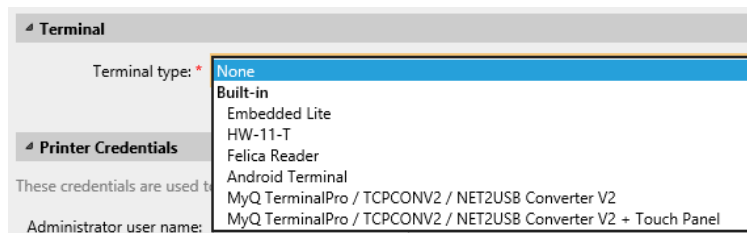
Les profils de configuration sont des profils que vous pouvez créer et joindre à la découverte de votre imprimante, qui contiennent des informations essentielles sur l'installation et les paramètres de vos terminaux.

Vous pouvez créer un nouveau profil de configuration à deux endroits:

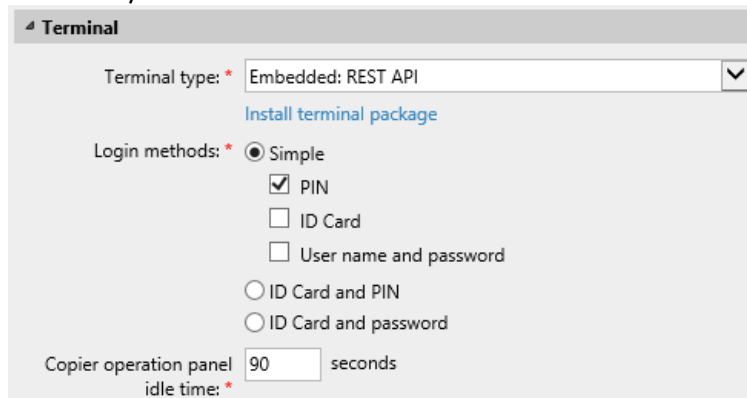
- Aller à **MyQ, Paramètres, Profils de configuration** et cliquez sur **+Ajouter**.
- Lorsque vous créez ou configurez votre découverte d'imprimante, dans le menu déroulant du profil de configuration, cliquez sur **+Ajouter un nouveau...**

Les deux méthodes ouvrent un nouveau volet de profil de configuration sur le côté droit de l'écran.

- Saisissez un **Nom** pour le profil de configuration.
- Sélectionnez un **Liste de prix** dans la liste déroulante. Pour plus d'informations, consultez Liste des prix.
- Vérifiez le **Module de télécopie** si vous pouvez et souhaitez l'utiliser. Sinon, laissez-la non cochée (par défaut).
- Sélectionnez un **Type de terminal** dans le menu déroulant. Si le type que vous souhaitez n'est pas répertorié, installez d'abord le paquet de terminaux (détails dans l'étape suivante) et le type correct sera alors disponible dans le menu déroulant.



- Cliquez sur **Installer le paquet terminal**.
- Cliquez sur **Parcourir** pour rechercher le *.pkg sélectionnez-le et cliquez sur **Ouvrir**. Si vous souhaitez définir un port spécifique, vérifiez le champ **Paramètres avancés** et définissez le port.
- Cliquez sur **OK** pour télécharger le paquet d'installation.
- Si vous avez sélectionné l'une des options intégrées comme étant le **Type de terminal**, **Méthodes de connexion** deviennent visibles.



Vous pouvez choisir entre deux types de connexion : la connexion simple et l'authentification en deux étapes. Avec l'option de connexion simple, vous pouvez sélectionner jusqu'à trois méthodes de connexion, et avec l'authentification en deux étapes, vous pouvez choisir parmi deux combinaisons de méthodes de connexion. Le site **Méthodes de connexion** sont:

- *PIN* - Les utilisateurs peuvent se connecter en saisissant leur code PIN MyQ.
- *Carte d'identité* - Les utilisateurs peuvent se connecter en glissant leur carte d'identité. La carte d'identité doit être enregistrée dans le compte de l'utilisateur sur le terminal.
- *Nom d'utilisateur et mot de passe* - Les utilisateurs peuvent se connecter en saisissant leur nom d'utilisateur et leur mot de passe MyQ.
- *Carte d'identité et code PIN* - Les utilisateurs doivent faire glisser leur carte d'identité, puis saisir leur code PIN MyQ.
- *Carte d'identité et mot de passe* - Les utilisateurs doivent faire glisser leur carte d'identité, puis saisir leur mot de passe.
- Continuez à saisir le **Nom d'utilisateur de l'administrateur** et **Mot de passe administrateur** dans le **Références de l'imprimante** section. Elles doivent s'appliquer à toutes les imprimantes de la découverte. Si elles sont vides ou si elles sont mal saisies, les actions appliquées échoueront.

- Cliquez sur **Sauvez**. Vous **Profil de configuration** est maintenant prêt et peut être attaché à un **Découverte de l'imprimante** et/ou vers des imprimantes sélectionnées.

4.3 Changement de méthode de connexion

Si vous souhaitez modifier les méthodes de connexion après l'installation, vous devez modifier le profil de configuration et réactiver votre ou vos imprimantes.

Vous pouvez choisir entre deux types de connexion: la connexion simple et l'authentification en deux étapes.

Avec l'option de connexion simple, vous pouvez sélectionner jusqu'à trois méthodes de connexion.

Avec l'authentification en deux étapes, vous pouvez choisir une combinaison des méthodes de connexion.

Pour changer le type de connexion:

1. Dans l'interface administrateur MyQ Web, allez à **MyQ, Paramètres, Profils de configuration**.
2. Sélectionnez le profil que vous souhaitez modifier et cliquez sur **Modifier** sur le ruban principal (ou cliquer avec le bouton droit de la souris et **Modifier** ou double-cliquez). Choisissez la méthode de connexion dans le volet de droite.
3. Cliquez sur **Sauvez**. Une fenêtre pop-up vous indique que vous devez réactiver les imprimantes.
4. Cliquez sur **OK** si vous souhaitez réactiver toutes les imprimantes connectées à ce profil, ou cliquez sur **Skip** si vous souhaitez uniquement modifier les paramètres de certaines imprimantes.
5. Si vous avez choisi de sauter, allez à **MyQ, Imprimantes** pour ouvrir le **Imprimantes** vue d'ensemble. Sélectionnez la ou les imprimantes à modifier, faites un clic droit et sélectionnez **Activez**.
6. Redémarrez le(s) périphérique(s) d'impression.

4.4 Sélection des langues

La langue sélectionnée comme langue par défaut sur le serveur MyQ est également utilisée sur tous les terminaux embarqués. Vous pouvez modifier la langue qui sera utilisée lors des sessions individuelles des utilisateurs sur les terminaux.

La langue par défaut:

La langue par défaut du terminal est la langue par défaut définie sur le **Général** l'onglet Paramètres. Pour plus d'informations, voir *Paramètres généraux* dans le *Guide du serveur d'impression MyQ*.

La langue de l'utilisateur:

Vous pouvez définir différentes langues pour les utilisateurs en modifiant les panneaux de propriétés de ces derniers dans l'interface utilisateur **Utilisateurs** l'onglet principal. Ces langues sont ensuite utilisées sur leurs sessions utilisateur sur

le terminal embarqué. Pour plus d'informations, voir *Modification des comptes d'utilisateurs* dans le *Guide du serveur d'impression MyQ*.

4.5 Surveiller la disponibilité des terminaux

Une fois l'installation et la configuration du terminal terminées, vous pouvez surveiller l'état de votre terminal embarqué dans l'interface administrateur de MyQ Web, dans la rubrique **Imprimantes** vue d'ensemble. Aller à **MyQ, Imprimantes**. L'état du terminal est affiché dans la colonne Terminal:

- Si la connexion entre le paquetage terminal, le terminal et le serveur est correcte, il y aura une **vert** Indicateur LED.
- Si quelque chose ne va pas entre les connexions, il y aura une **rouge** Indicateur LED.

5 Licences

Le nombre total de terminaux embarqués pouvant fonctionner en même temps est égal au nombre autorisé par les licences de terminaux embarqués. Si le nombre de licences embarquées sur le serveur est épuisé, le terminal est désactivé. Par conséquent, les utilisateurs ne peuvent pas se connecter à ce terminal.

Pour retrouver l'accès au terminal, vous pouvez ajouter une nouvelle licence ou désactiver l'un des terminaux actuellement activés, puis réactiver le périphérique d'impression dans l'interface administrateur MyQ Web.

Pour plus d'informations sur la manière d'ajouter des licences de terminaux embarqués, de les activer et de prolonger la période d'assurance logicielle, consultez la rubrique *Licences* dans le *Serveur d'impression MyQ* guide.

6 Personnalisation

Sur le **Personnalisation** dans l'interface d'administration MyQ Web, sous l'onglet "Paramètres". **Personnalisation du terminal** vous pouvez personnaliser l'apparence générale du terminal embarqué.

En quelques étapes simples, vous pouvez télécharger votre logo personnel ou modifier la couleur et le graphisme des actions du terminal en important des thèmes.

Pour ouvrir le **Personnalisation** l'onglet "Paramètres", allez dans **MyQ, Paramètres, Personnalisation**.

Là, vous pouvez ajouter un **Logo personnalisé** et sélectionnez un autre **Thème**.

6.1 Changement de logo

Les formats de logo pris en charge sont les suivants: *JPG, JPEG, PNG*, et *BMP*. La taille recommandée est: *340px x 92px*.

Pour modifier le logo affiché sur l'écran de connexion du terminal, dans la section **Personnalisation du terminal** section:

1. Cliquez sur **+Ajouter** à côté de **Logo personnalisé** et cliquez sur **Choisir le fichier**. La fenêtre de dialogue Choose File to Upload apparaît.
2. Dans la fenêtre de dialogue, sélectionnez le fichier avec le logo et cliquez sur **Ouvrir**. Le site **Choisir le fichier** sur le bouton **Personnalisation** sera remplacé par le nom du fichier du logo.
3. Cliquez sur **Sauvez** pour confirmer le changement. Le logo est maintenant affiché sur le **Personnalisation** tab. Il vous est demandé de redémarrer le terminal.
4. Dans la fenêtre pop-up Appliquer les nouveaux paramètres, conservez l'option **Réinitialiser tous les terminaux** sélectionné et cliquez sur **OK**. Le nouveau logo est téléchargé sur le terminal.

☒ Si le service Web Lexmark est redémarré sur un appareil sans disque dur, le logo personnalisé ne s'affiche pas immédiatement; il s'affiche après quelques secondes.

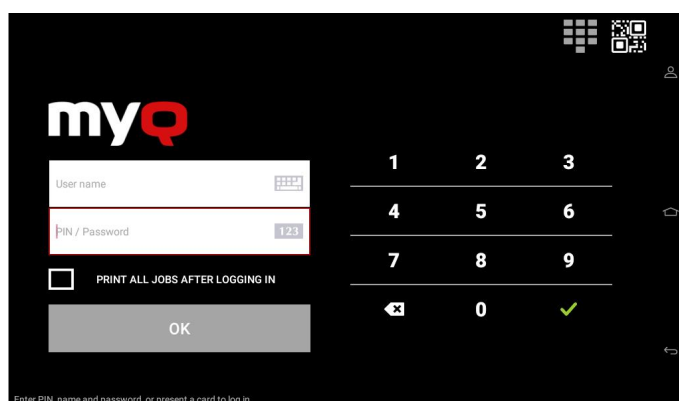
7 Actions terminales

7.1 Imprimer tous les travaux après s'être connecté

Le site **Imprimer tous les travaux après s'être connecté** peut être activée sur le **Imprimantes** sous l'onglet "Paramètres", sous **Général**. Une fois activé, tous les travaux de l'utilisateur sont imprimés immédiatement après sa connexion à un terminal embarqué.

Même si le **Imprimer tous les travaux après s'être connecté** est sélectionnée sur le serveur, les utilisateurs peuvent désactiver la fonction sur le terminal embarqué avant de se connecter.

Si l'utilisateur désactive la fonction sur le terminal et ne se connecte pas dans les 30 secondes, l'écran du terminal se rafraîchit avec le message suivant **Imprimer tous les travaux après s'être connecté** option sélectionnée.

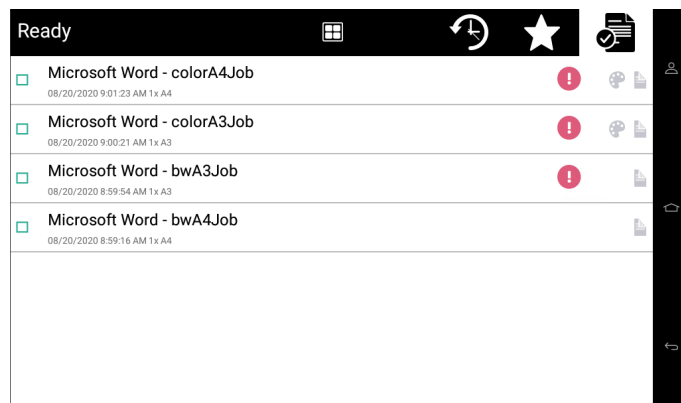


- Actuellement, le même paramètre dans l'interface administrateur Web de MyQ, dans MyQ, Paramètres, Imprimantes sous la section Général, est ignoré par le terminal.

7.2 Mes emplois

Cette action du terminal montre tous les travaux qui peuvent être imprimés sur le périphérique d'impression. Les utilisateurs peuvent y gérer leurs travaux prêts, favoris et imprimés.

- **Emplois prêts:** Il s'agit de l'onglet initial de la **Mes emplois** l'écran. Elle peut être ouverte en appuyant sur l'icône de la page dans le coin supérieur gauche de l'écran. Elle contient les travaux en attente, prêts à être imprimés.
- **Emplois préférés:** Les tâches favorites peuvent être affichées en appuyant sur le bouton **étoile** dans le coin supérieur gauche de l'écran. Elle contient une liste des travaux que vous avez marqués comme favoris.
- **Emplois imprimés:** Les travaux imprimés peuvent être affichés en appuyant sur la touche **horloge** dans le coin supérieur gauche de l'écran. Elle contient un historique de vos travaux imprimés.

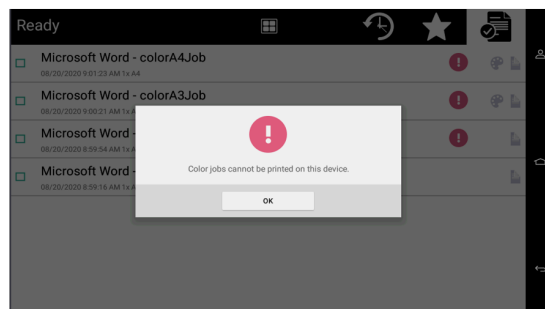
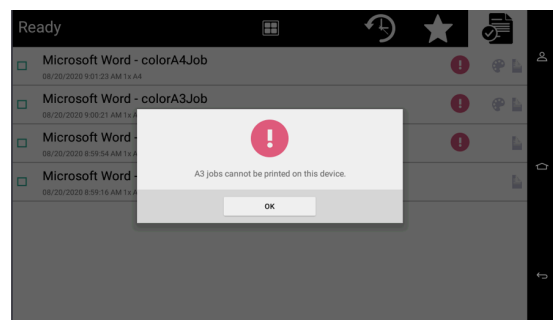
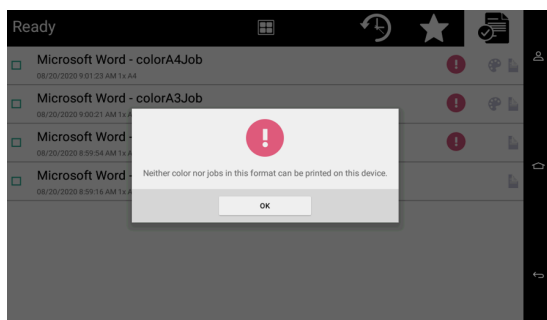


Filtres d'emploi

Dans l'interface administrateur MyQ Web, dans **MyQ, Paramètres, Imprimantes et terminaux** en vertu de la **Général** section, il est possible de **Autoriser un travail en couleur sur une imprimante N&B** mais le travail est comptabilisé en tant que N&B. Cette option est désactivée par défaut.

Si l'impression d'un travail n'est pas autorisée parce que le format/couleur sélectionné n'est pas pris en charge par le périphérique, une icône représentant un point d'exclamation rouge apparaît à côté du travail. Si vous cliquez sur l'icône, la raison de l'erreur s'affiche:

- *Les travaux en couleur ne peuvent pas être imprimés sur cet appareil lorsqu'un travail en couleur est envoyé à une imprimante N&B.*
- *Les travaux A3 ne peuvent pas être imprimés sur cet appareil lorsqu'une tâche A3 est envoyée vers une imprimante A4.*
- *Ni la couleur ni les travaux dans ce format ne peuvent être imprimés sur cet appareil lorsqu'une tâche A3 et couleur est envoyée à une imprimante A4 et N&B.*



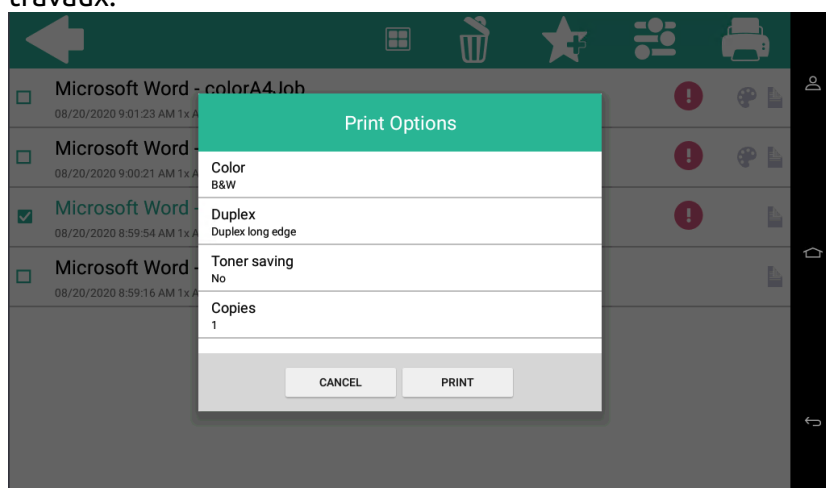
Gestion des emplois dans l'écran Mes emplois

Pour afficher les options de gestion des travaux disponibles, sélectionnez le travail dans la liste. La barre de gestion des travaux d'impression sélectionnés s'ouvre en haut de l'écran.



Sur la barre, vous pouvez choisir parmi les options suivantes:

- **Imprimer:** Appuyez sur l'icône de l'imprimante pour imprimer les travaux sélectionnés.
- **Modifier:** Appuyez sur l'icône de modification pour modifier les options d'impression des travaux sélectionnés. Dans l'écran **Options d'impression** Selon les autorisations accordées par l'administrateur, l'utilisateur peut choisir entre la couleur et le noir et blanc, les options d'économie de toner, les options recto/duplex et modifier le nombre de copies. Après avoir modifié les options d'impression, l'utilisateur peut appuyer sur **Imprimer** pour imprimer les travaux.



- **Ajouter aux favoris:** Appuyez sur l'icône étoile-plus pour ajouter les travaux sélectionnés à vos favoris (Visible dans l'onglet Travaux prêts et dans l'onglet Travaux imprimés).
- **Supprimer des favoris:** Touchez l'icône étoile-moins pour supprimer les travaux sélectionnés de vos favoris (Visible dans l'onglet Travaux favoris).
- **Supprimer:** Appuyez sur l'icône de la corbeille pour supprimer les travaux sélectionnés.

8 Scan to Me

MyQ est capable d'envoyer automatiquement des documents numérisés vers un dossier ou un e-mail spécifié appartenant à l'utilisateur de numérisation, avec la fonction **Scan to Me**.

Lorsque la fonction est activée, MyQ sert de serveur de messagerie - il reçoit une tâche numérisée à partir d'appareils d'impression via le protocole SMTP, détecte l'appareil à partir duquel la tâche est envoyée, trouve l'utilisateur actuellement connecté à l'appareil et envoie la tâche à leur dossier ou e-mail (selon les paramètres de l'utilisateur).

Tout d'abord, vous devez configurer la fonctionnalité sur le serveur MyQ et sur le périphérique d'impression pour permettre aux utilisateurs MyQ d'utiliser toutes les options de numérisation. Après cela, vous devez fournir aux utilisateurs les adresses e-mail des destinataires, où ils peuvent diriger les documents numérisés.

Scan to Me est une fonction qui permet aux utilisateurs d'envoyer des fichiers numérisés à leur adresse e-mail, enregistrée dans le carnet d'adresses.

8.1 Configuration de Scan to Me

La configuration de l **Scan to Me** se compose des étapes suivantes :

- Activez et configurez la numérisation sur le serveur MyQ.
- Configurez SMTP sur le périphérique d'impression.
- Définissez les destinations des utilisateurs MyQ sur le serveur MyQ.

8.1.1 Activer et configurer le scan sur le serveur MyQ

- Allez à la **Numérisation et OCR** sous l'onglet "Paramètres", sous **Général** et **Activer la numérisation**.
- Vous pouvez également définir le **Taille maximale des e-mails** (en Mo) et modifiez le **Sujet** et **Message** de l'e-mail avec le document numérisé. Comme le **Expéditeur** du document, vous pouvez sélectionner soit l'email du *utilisateur connecté* ou le *expéditeur par défaut* l'ensemble des e-mails sur le **Réseau** sous l'onglet "Paramètres", sous **Serveur SMTP sortant**.

Scanning & OCR

Fields marked by * are mandatory.

▼ General

Enable scanning:

▼ Default settings of an email with scan

Maximum email size: * 2047 MB
If the email exceeds the maximum size, a secure link to the document will be sent.

Sender: * Logged user

Subject: * MyQ: scanned document
Parameters: %username%, %timestamp%, %originalSubject%, %originalBody%, %admin%

Message: Scan in attachment Scan as a secured link

Hello,
See the attachment for your scanned document.
Your MyQ
Please contact the administrator at %admin% in case of further requests

Parameters: %username%, %timestamp%, %originalSubject%, %originalBody%, %admin%

Revert values

8.1.2 Configurer SMTP sur le périphérique d'impression

La fonction de numérisation nécessite l'activation du protocole SMTP, la définition de l'adresse du serveur SMTP et la saisie d'une adresse électronique d'expéditeur sur l'interface Web du périphérique d'impression. Pour plus d'informations sur la façon d'entrer dans l'interface Web du périphérique d'impression et de trouver les paramètres particuliers, consultez le manuel du périphérique d'impression.

Pour configurer la connexion e-mail dans le **Menu Admin**:

1. Connectez-vous à la **Menu Admin**.
2. Sélectionnez **Paramètres - Courriel**.
3. Utilisez les paramètres comme indiqué dans l'image ci-dessous où vous devez remplacer le **Passerelle SMTP primaire** avec votre propre serveur.

E-mail

⌘ E-mail Setup

Primary SMTP Gateway Required.

Primary SMTP Gateway Port Range: 1-65535. Default = 25.

Secondary SMTP Gateway

Secondary SMTP Gateway Port Range: 1-65535. Default = 25.

SMTP Timeout Range: 5-30 seconds

Reply Address

Always use SMTP default Reply Address

Use SSL/TLS

Require Trusted Certificate

SMTP Server Authentication

Device-Initiated E-mail E-Mail Alerts, Fax Forwarding, etc.

User-Initiated E-mail

Use Active Directory Device Credentials

Device Userid

Device Password

Kerberos 5 REALM Required for some Authentication Types.

NTLM Domain Required for NTLM Authentication.

Disable "SMTP server not set up" error

8.1.3 Définir les destinations des utilisateurs MyQ sur le serveur MyQ

Dans le panneau des propriétés de chaque utilisateur MyQ, vous pouvez définir les destinations des trois options de la fonction:

1. Envoi de scans à l'email principal de l'utilisateur.
2. Envoi des analyses à d'autres courriels prédéfinis.
3. Stockage des numérisations dans le dossier de numérisation de l'utilisateur.

Pour offrir ces options à un utilisateur, définissez les champs appropriés dans son panneau de propriétés, conformément au tableau suivant:

Option	Paramètre	Valeur
Envoi de scans à l'e-mail principal de l'utilisateur	Courriel	Adresse électronique principale de l'utilisateur
Envoi des numérisations à d'autres courriels prédéfinis	Stockage des numérisations de l'utilisateur	Un nombre quelconque d'adresses électroniques séparées par des virgules (,)
Stockage des numérisations dans le dossier de numérisation de l'utilisateur	Stockage des numérisations de l'utilisateur	Dossier dans lequel le document doit être stocké

- Vous pouvez définir les paramètres lors de l'ajout, de l'importation ou de la synchronisation de l'utilisateur et les modifier ultérieurement dans les paramètres de son compte. Pour plus d'informations, consultez le *Guide d'installation de base de MyQ*.

8.2 Utilisation de Scan to Me

Pour envoyer l'e-mail à la destination souhaitée, la numérisation doit être dirigée vers une adresse e-mail de récepteur spécifique. Il existe deux options pour permettre aux utilisateurs de MyQ d'envoyer les numérisations à cet endroit: leur fournir l'adresse électronique du destinataire respectif, ou prédéfinir ces adresses électroniques sur l'interface Web du périphérique d'impression.

Adresses électroniques pour Scan to Me

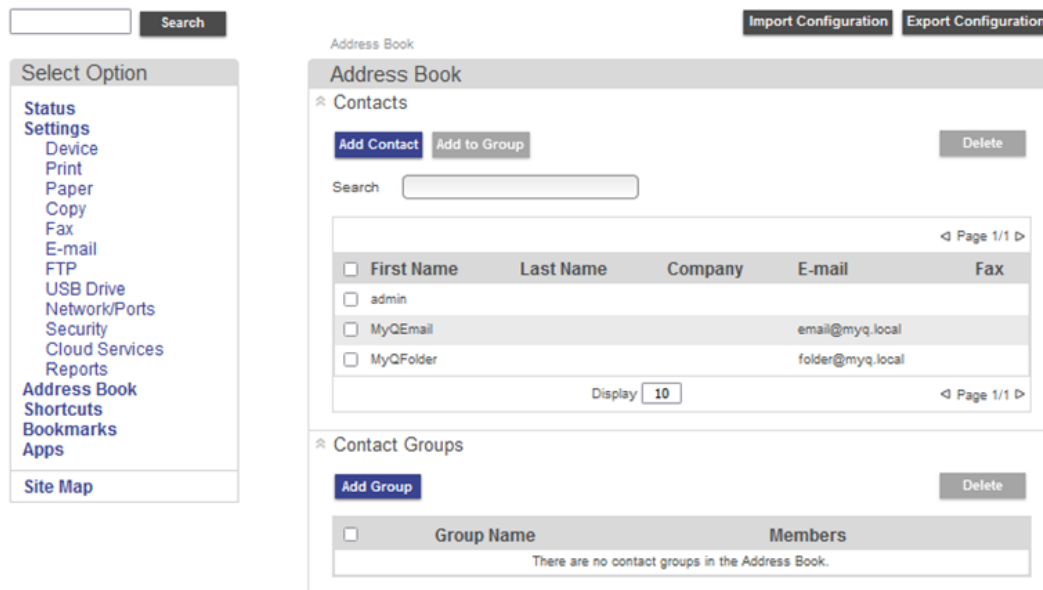
- **Envoi de scans à l'e-mail principal de l'utilisateur** - Le document numérisé est envoyé à l'adresse électronique de l'utilisateur définie dans la zone de texte de l'adresse électronique du panneau des propriétés de l'utilisateur. L'adresse électronique du destinataire doit être *email@myq.local*.
- **Envoi de numérisations à d'autres courriels** - Le document numérisé est envoyé à tous les courriels définis dans l'option **Stockage des numérisations de l'utilisateur** (les adresses multiples sont séparées par des virgules) dans le panneau des propriétés de l'utilisateur. L'adresse électronique du destinataire doit être *folder@myq.local*.
- **Stockage des numérisations dans le dossier de numérisation de l'utilisateur** - Vous devez créer un dossier partagé et vous assurer que MyQ a accès à ce dossier. Ensuite, entrez l'emplacement du dossier dans le champ **Stockage des numérisations de l'utilisateur** zone de texte. Le document numérisé est envoyé à MyQ, puis stocké dans le dossier partagé via le protocole SMB. Le nom du fichier du document stocké est composé du nom du compte utilisateur,

de la date et de l'heure d'envoi de la numérisation.

L'adresse électronique du destinataire doit être *folder@myq.local*.

Liste des destinations MyQ sur le périphérique d'impression

Adresses par défaut pour la destination e-mail (*email@myq.local*) et la destination du dossier (*folder@myq.local*) doivent être enregistrés via l'interface utilisateur Web de l'appareil > Carnet d'adresses, afin d'être accessibles.



8.2.1 Dépannage

Dans le cas où le Scan du panneau n'est pas disponible, le message "*Une pièce jointe ne contient pas d'identifiant de date et d'heure. Impossible de détecter le propriétaire du scan.*" s'affiche dans le journal du serveur MyQ. Suivez les étapes suivantes pour résoudre ce problème:

1. Ouvrez le *config.ini* fichier.
2. Ajouter la valeur
[LexmarkPackage]
disableScanStartDate=1
3. Sauvegarder le *config.ini* fichier
4. Redémarrez tous les services dans MyQ Easy config.

9 Accéder au terminal via l'application mobile MyQ

Vous pouvez activer la gestion des périphériques d'impression via une application mobile, dans MyQ (**MyQ, Paramètres, Application mobile**) et les utilisateurs pourront déverrouiller les terminaux et libérer leurs travaux d'impression sur les appareils d'impression via l'application mobile MyQ. Le moyen le plus simple de se connecter au terminal à l'aide de l'application mobile est de scanner le code QR affiché sur l'écran tactile intégré.

Lorsque la fonction est activée, deux petites icônes s'affichent dans le coin supérieur droit de l'écran de connexion du terminal embarqué: une icône de clavier et une icône de code QR. En appuyant sur les deux icônes, les utilisateurs peuvent basculer entre le clavier logiciel et le code QR.

Le code QR comprend toutes les informations nécessaires pour identifier le périphérique d'impression et le serveur MyQ auquel le périphérique est connecté.

L'application mobile MyQ est disponible gratuitement, à la fois pour les téléphones mobiles sous Android et iOS.

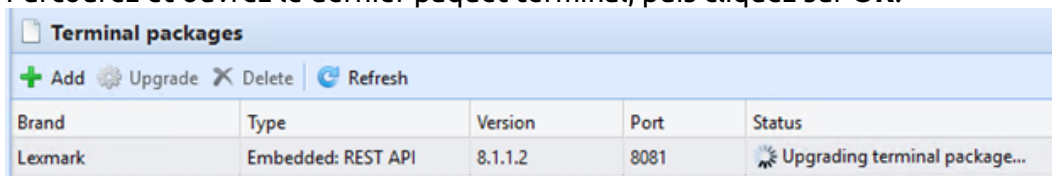
- Si le service Web Lexmark est redémarré sur un appareil sans disque dur, le code QR ne s'affiche pas immédiatement; il s'affiche après quelques secondes.

10 Mise à jour et désinstallation

Mise à jour du terminal

La mise à jour du terminal se fait sur l'interface web administrateur de MyQ. (*MyQ Server 8.2 patch 6 ou supérieur est requis.*)

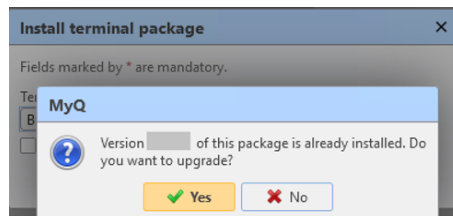
1. Ouvrez le **Imprimantes & Terminaux** l'onglet "Paramètres" (**MyQ, Paramètres, Imprimantes et terminaux**).
2. Sur le **Paquets terminaux** sélectionnez le paquet de terminaux installé, puis cliquez sur **Mise à niveau** sur le ruban (ou cliquez avec le bouton droit de la souris, **Mise à niveau**).
3. Parcourez et ouvrez le dernier paquet terminal, puis cliquez sur **OK**.



Brand	Type	Version	Port	Status
Lexmark	Embedded: REST API	8.1.1.2	8081	Upgrading terminal package...

4. Le paquetage du terminal est téléchargé et installé, et le dispositif est automatiquement réactivé.

Si vous essayez de **+Ajouter** une version ultérieure du même paquetage de terminaux, une pop-up vous informe que vous pouvez mettre à jour votre installation. Cliquez sur **Oui** pour continuer. Le paquetage du terminal est téléchargé et installé, et le dispositif est automatiquement réactivé. (*MyQ Server 8.2 patch 6 ou supérieur est requis.*)



Désinstallation du terminal

Les terminaux embarqués MyQ peuvent être désinstallés à distance sur l'interface web administrateur MyQ.

- Aller à **MyQ, Paramètres, Profils de configuration**.
- Choisissez le profil et cliquez sur **Modifier** (ou double-clic, ou clic droit et **Modifier**).
- Le panneau des propriétés s'ouvre sur le côté droit. Dans l'onglet **Général** sous l'onglet **Terminal** changer le **Type de terminal** à *Pas de terminal*.
- Cliquez sur **Sauvez**.

11 Notes de version pour la version 8.1

- [Supported Printing Devices](#) table updated. Devices without an HDD are now supported.
- [Job Filters](#) are now supported.
- New options available when [editing jobs](#).
- [Updating the terminal](#) - information added.

12 Contacts professionnels

MyQ® Fabricant	<p>MyQ® spol. s r.o. Harfa Office Park, Ceskomoravska 2420/15, 190 93 Prague 9, République tchèque La société MyQ® est enregistrée au registre des sociétés du tribunal municipal de Prague, division C, n° 29842.</p>
Informations sur les entreprises	<p>www.myq-solution.com info@myq-solution.com</p>
Assistance technique	<p>support@myq-solution.com</p>
Avis	<p>LE FABRICANT NE SERA PAS RESPONSABLE DE TOUTES PERTES OU DOMMAGES CAUSÉS PAR L'INSTALLATION OU L'EXPLOITATION DU LOGICIEL ET DES PIÈCES DU MATÉRIEL DE LA SOLUTION D'IMPRESSION MyQ®.</p> <p>Ce manuel, son contenu, sa conception et sa structure sont protégés par le droit d'auteur. La copie ou toute autre reproduction de tout ou partie de ce guide, ou de tout sujet protégé par le droit d'auteur, sans le consentement écrit préalable de MyQ® Company est interdite et peut être sanctionnée.</p> <p>MyQ® n'est pas responsable du contenu de ce manuel, notamment en ce qui concerne son intégrité, son actualité et son occupation commerciale. Tout le matériel publié ici a exclusivement un caractère informatif.</p> <p>Ce manuel est susceptible d'être modifié sans notification. La société MyQ® n'est pas tenue d'effectuer ces changements périodiquement ni de les annoncer, et n'est pas responsable de la compatibilité des informations actuellement publiées avec la dernière version de la solution d'impression MyQ®.</p>

<p>Marques commerciales</p>	<p>MyQ®, y compris ses logos, est une marque déposée de la société MyQ®. Microsoft Windows, Windows NT et Windows Server sont des marques déposées de Microsoft Corporation. Toutes les autres marques et noms de produits peuvent être des marques déposées ou des marques commerciales de leurs sociétés respectives.</p> <p>Toute utilisation des marques de MyQ®, y compris ses logos, sans le consentement écrit préalable de MyQ® Company est interdite. La marque et le nom du produit sont protégés par MyQ® Company et/ou ses affiliés locaux.</p>
------------------------------------	---