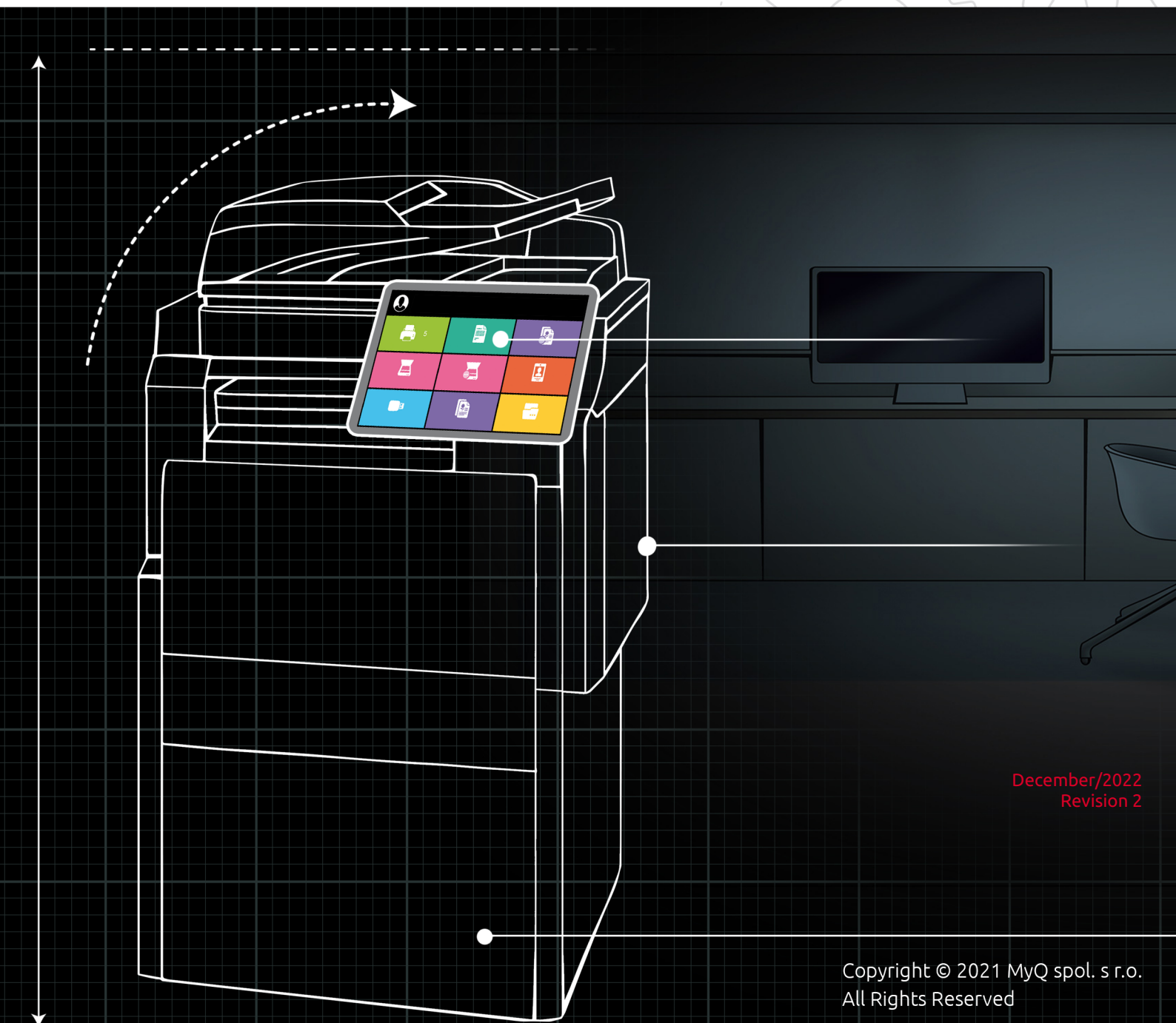


# myq X

## Theme Editor

---




December/2022  
Revision 2


## Table of Contents

1	Información básica .....	4
1.1	Requisitos del sistema .....	4
2	Marcas admitidas .....	5
3	Instalación.....	6
4	Uso del editor de temas MyQ .....	7
4.1	Editar un estilo existente .....	9
4.2	Crear un nuevo estilo .....	10
5	Importación de temas en MyQ .....	11
6	Contactos comerciales.....	15

### MyQ Theme Editor 1.0

MyQ Theme Editor es una herramienta independiente para editar y crear estilos para sus terminales. Al exportar estos estilos a la interfaz de administrador web de MyQ, puede activarlos en sus terminales. De esta manera, puede cambiar la apariencia de sus terminales cambiando el color y las imágenes de las acciones del terminal.

 Tenga en cuenta que la traducción es generada por máquina.

 La guía también está disponible en **PDF**.

# 1 Información básica

El editor de temas de MyQ es una herramienta independiente para editar y crear estilos para sus terminales. Al exportar estos estilos a la interfaz del administrador web de MyQ, puede activarlos en sus terminales. De este modo, podrá cambiar el aspecto de sus terminales, modificando el color y las imágenes de las acciones del terminal.

También puede crear un tema (plantilla) con nombres completamente nuevos para las acciones del terminal.

A continuación, añadiendo el logotipo de su empresa a todos los estilos, habrá creado su propio aspecto específico para los terminales de su empresa.

En esta guía puedes encontrar un flujo de trabajo e instrucciones sobre cómo instalar y utilizar MyQ Theme Editor, crear un tema con estilos, exportarlo y hacerlo visible en tus terminales.

## 1.1 Requisitos del sistema

- SO: Windows 8.1/10/11, con las últimas actualizaciones; solo se admite el sistema operativo de 64 bits. Windows Server 2012/2012 R2/2016/2019/2022, con las últimas actualizaciones; solo se admite el sistema operativo de 64 bits.
- Microsoft .NET Framework 4.6.1 o superior.

## 2 Marcas admitidas

Las siguientes marcas son compatibles con el editor de temas MyQ:

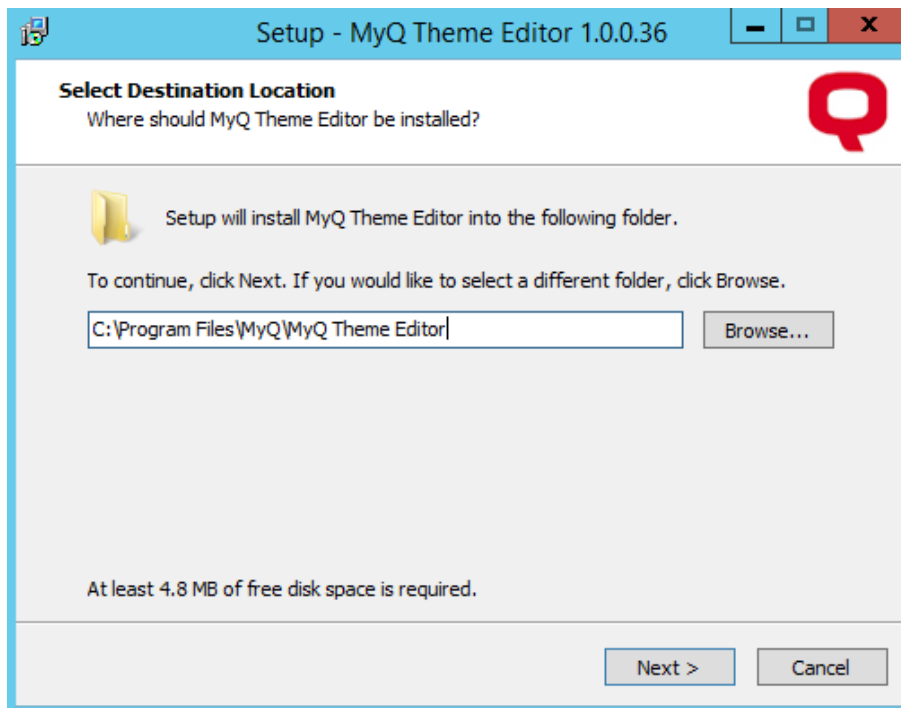
- Canon embedded 8.2+
- Epson embedded 8.1+
- HP Embedded 7.5+ (solo se admite el tema negro)
- HP Embedded 8.0+
- Kyocera 7.5.2+
- Ricoh Smart SDK 7.5+ (solo se admite el tema negro)
- Sharp embedded 7.5+ (solo se admite el tema negro)
- Sharp embedded 8.1.4+
- Toshiba 8.1+
- Xerox 7.6+

## 3 Instalación

Descargue el último archivo de instalación de MyQ Theme Editor desde el portal de la Comunidad MyQ.

Ejecute el archivo de instalación y se iniciará el asistente de instalación.

Examine para seleccionar la carpeta de destino o seleccione la ubicación por defecto (*C:\Program Files\MyQ\MyQ Theme Editor*) y haga clic en **Siguiente**.



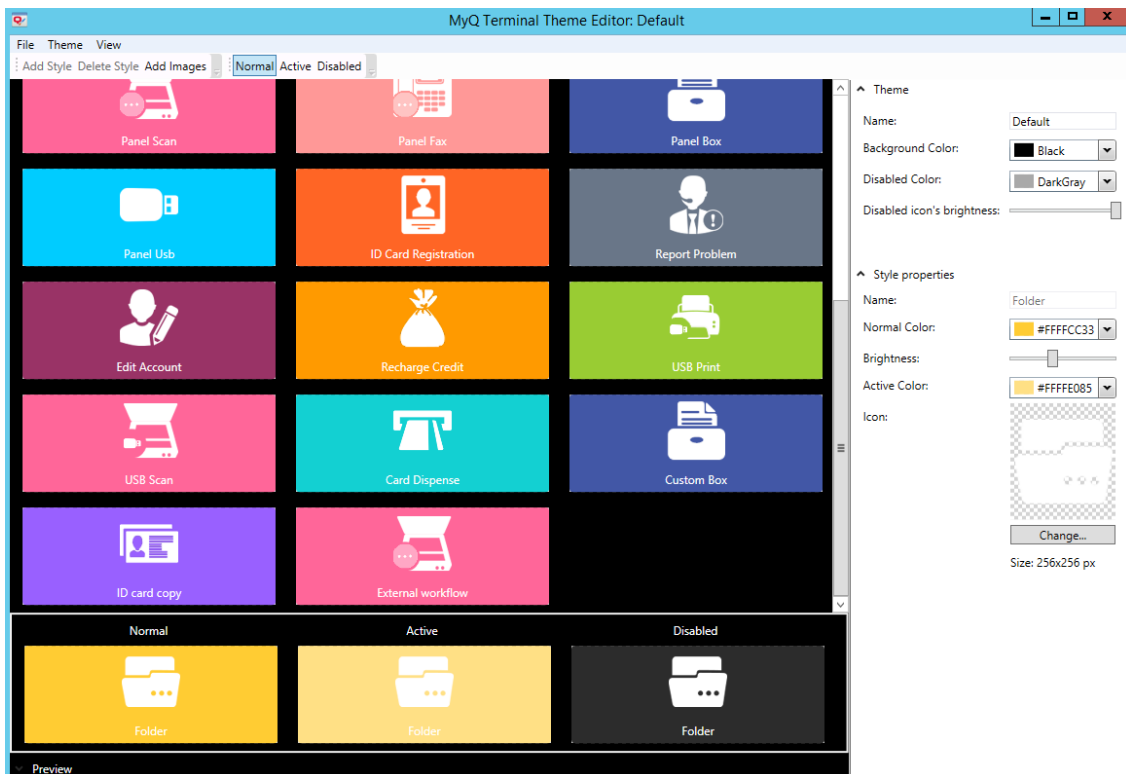
En la ventana Listo para instalar, haga clic en **Instalar**.

MyQ Theme Editor está instalado. Mantenga el **Iniciar el editor de temas MyQ** seleccionada para lanzarla inmediatamente, o deseccionarla, y hacer clic en **Acabado**.

## 4 Uso del editor de temas MyQ

Si mantuvieras el **Iniciar el editor de temas MyQ** seleccionada durante la instalación, el editor de temas MyQ se abre una vez que se hace clic en **Acabado** en el asistente de instalación. También puede abrirlo a través del acceso directo al escritorio de MyQ Theme Editor o a través del menú de aplicaciones de Windows.

El editor se abre con el tema por defecto cargado.



En el menú principal de la parte superior, tiene las siguientes opciones:

- **Menú Archivo**
  - **Nuevo tema** - Abre un nuevo tema utilizando la plantilla de tema por defecto.
  - **Nuevo tema vacío** - Abre una nueva plantilla de tema vacía.
  - **Abrir** - Abre la carpeta Temas por defecto (C:\ProgramData\MyQ\TerminalThemeEditor\defaultThemes\Default), donde se almacenan los temas. Elija un tema (en json formato), y haga clic en **Abrir** para abrirlo.
  - **Guardar** - Guarda los cambios en el tema actual.
  - **Guardar como** - Guarda el tema actual con opciones adicionales (ubicación, nombre, etc.).
  - **Cerrar** - Cierra la plantilla temática abierta actualmente.
  - **Importar el tema** - Abre la carpeta Temas por defecto (C:\ProgramData\MyQ\TerminalThemeEditor\defaultThemes\Default), donde se almacenan los temas. Elija un tema (en zip formato), y haga clic en **Abrir** para importarlo.

- **Tema de exportación** - Exporta el tema actual a un archivo zip. Elija el destino de la exportación y haga clic en **Guardar**.
- **Salir** - Cierra el editor de temas de MyQ.
- **Archivos recientes** - Muestra una lista de los archivos utilizados recientemente.
- **Menú temático**
  - **Añadir estilo** - Añade una nueva ficha de estilo en el editor.
  - **Borrar el estilo** - Elimina la ficha de estilo seleccionada.
  - **Añadir imágenes** - Abre un diálogo en el que puede buscar y añadir imágenes (en *png* y *bmp*) a su tema. Seleccione la imagen y haga clic en **Abrir**.
- **Ver el menú**
  - **Normal** - Muestra todas las fichas en el estilo normal. Este estilo se utiliza para cualquier acción del terminal en estado de reposo.
  - **Activo** - Muestra todos los azulejos en el estilo activo. Este estilo se utiliza para cualquier acción de la terminal actualmente activa.
  - **Discapacitados** - Muestra todos los azulejos en el estilo deshabilitado. Este estilo se utiliza para cualquier acción del terminal actualmente desactivado.

La cinta debajo del menú principal contiene los siguientes atajos de menú: Añadir estilo, Eliminar estilo, Añadir imágenes, Normal, Activo, Desactivado.

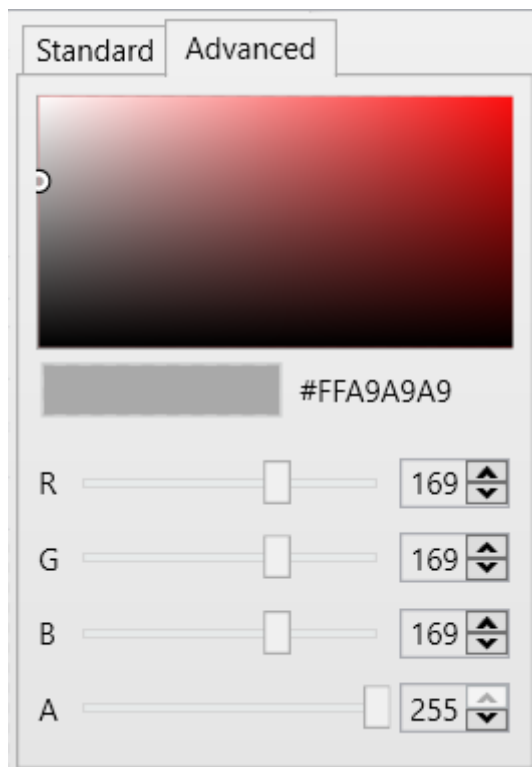
Puede ver todos los estilos disponibles en el editor. Una vez seleccionado uno, se muestra en los tres estilos diferentes (normal, activo, desactivado) en la vista previa de la parte inferior.

En el panel de la derecha, hay dos secciones en las que puede modificar sus temas y estilos: el **Tema** y la sección **Propiedades del estilo** sección.

El **Tema** contiene las siguientes propiedades:

- **Nombre** - Añade un nombre para tu tema.
- **Color de fondo** - Elija entre las opciones disponibles *negro* o *blanco* colores para el fondo del terminal. El fondo blanco sólo está disponible para los terminales Kyocera.
- **Color de los discapacitados** - Elija el color que se utilizará para el estilo desactivado. Haga clic en la flecha situada junto al color. En el desplegable, puede elegir entre los colores disponibles en el **Estándar** o ir a la pestaña **Avanzado** y establezca el número hexadecimal RGB del color de su elección.





- **Brillo del icono desactivado** - Mueva el control deslizante a la izquierda o a la derecha para ajustar el brillo del icono desactivado.

El **Propiedades del estilo** contiene las siguientes propiedades:

- **Nombre** - Añade un nombre para la ficha de estilo. Esto sólo es editable cuando se añade un nuevo estilo.
- **Color normal** - Elija el color que va a utilizar para el estilo normal. Haga clic en la flecha situada junto al color. En el desplegable, puede elegir entre los colores disponibles en el **Estándar** o ir a la pestaña **Avanzado** y establezca el número hexadecimal RGB del color de su elección.
- **Brillo** - Mueva el control deslizante a la izquierda o a la derecha para ajustar el brillo del color.
- **Color activo** - Elija el color a utilizar para el estilo activo. Haga clic en la flecha situada junto al color. En el desplegable, puede elegir entre los colores disponibles en el **Estándar** o ir a la pestaña **Avanzado** y establezca el número hexadecimal RGB del color de su elección.
- **Icono** - Haga clic en **Cambiar** para elegir un icono diferente para su estilo.

## 4.1 Editar un estilo existente

Para editar un estilo existente:

1. Abra el editor de temas de MyQ, haga clic en **Archivo** en el menú principal, y seleccione **Nuevo tema**.
2. En el panel de la derecha, en el **Tema** sección, añadir un **Nombre** para su nuevo tema.

3. Seleccione el tema **Color de fondo** (negro por defecto, blanco sólo disponible para los terminales Kyocera).
4. Seleccione el **Color de los discapacitados** en el desplegable de colores.
5. Ajuste el **Brillo del icono desactivado** con el deslizador.
6. En el **Propiedades del estilo** seleccione la sección **Color normal** en el desplegable de colores.
7. Ajuste el color normal de **Brillo** con el deslizador.
8. Seleccione el **Color activo** en el desplegable de colores.
9. **Cambiar** el icono del estilo.
10. En el menú principal, haga clic en **Archivo**, y seleccione **Guardar como** para guardar su nuevo tema.
11. En el menú principal, haga clic en **Archivo**, y seleccione **Tema de exportación** para exportar su tema y poder utilizarlo en MyQ.

## 4.2 Crear un nuevo estilo

Puede crear un nuevo estilo en cualquier tema disponible. Esto significa que puede añadir un estilo a la plantilla del tema predeterminado, a un nuevo tema vacío o a cualquier tema que haya creado o importado.

1. Abra el editor de temas de MyQ, haga clic en **Archivo** en el menú principal, y seleccione el tema de su elección seleccionando **Nuevo tema, Nuevo tema vacío** o **Abrir**.
2. Haga clic en **Añadir estilo** en la cinta (o en el menú principal, haga clic en **Tema, añadir estilo**). Su nuevo estilo se añade al editor, y también puede verlo en la vista previa.
3. En el panel de la derecha, en el **Tema** sección, puede cambiar el tema **Nombre**.
4. Seleccione el tema **Color de fondo** (negro por defecto, blanco sólo disponible para los terminales Kyocera).
5. Seleccione el **Color de los discapacitados** en el desplegable de colores.
6. Ajuste el **Brillo del icono desactivado** con el deslizador.
7. En el **Propiedades del estilo** añada un **Nombre** para su nuevo estilo.
8. Seleccione el **Color normal** en el desplegable de colores.
9. Ajuste el color normal de **Brillo** con el deslizador.
10. Seleccione el **Color activo** en el desplegable de colores.
11. **Cambiar** el icono del estilo.
12. En el menú principal, haga clic en **Archivo**, y seleccione **Guardar como** para guardar los cambios, o haga clic en **Borrar el estilo** en la cinta, para eliminar el estilo seleccionado.
13. En el menú principal, haga clic en **Archivo**, y seleccione **Tema de exportación** para exportar su tema y poder utilizarlo en MyQ.

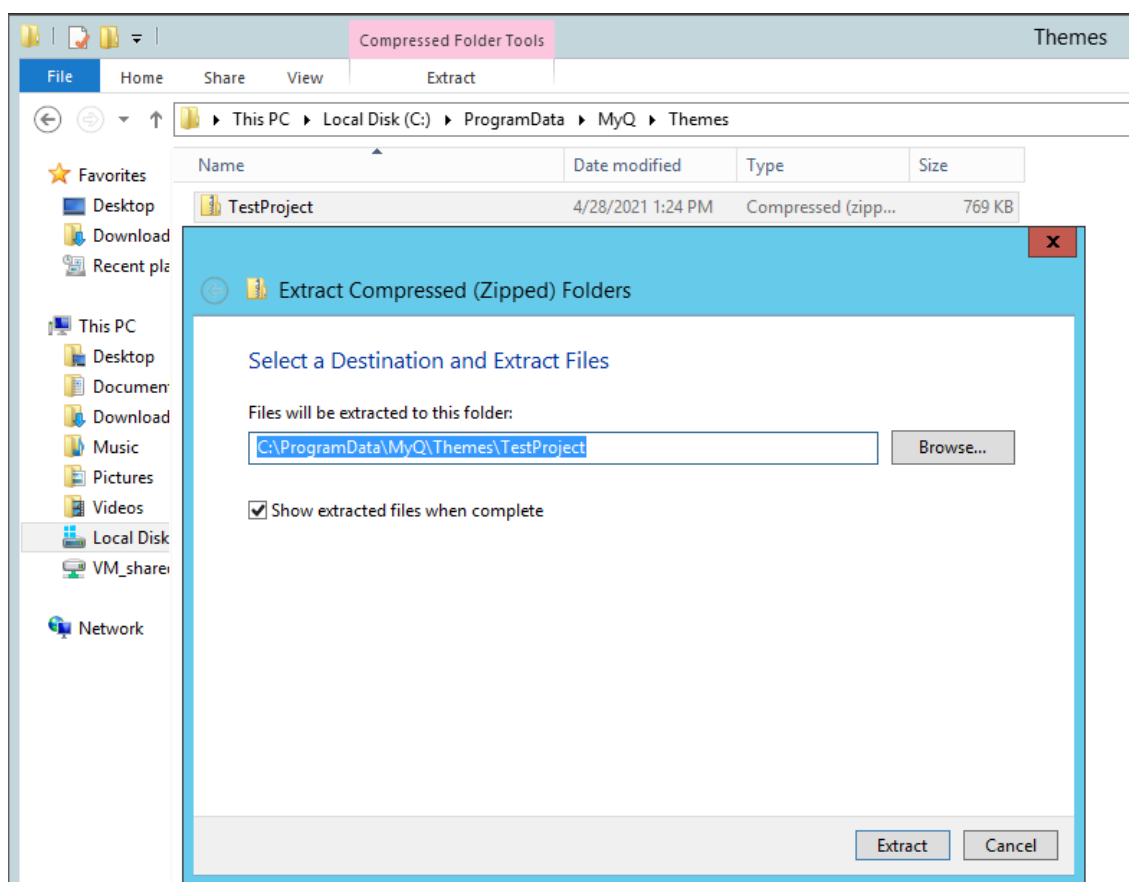
## 5 Importación de temas en MyQ

Una vez que hayas creado/editado un tema en el Editor de Temas MyQ, debes exportarlo y luego importarlo a la interfaz del administrador web de MyQ, para que esté disponible para tus terminales.

En el editor de temas MyQ, haga clic en **Archivo** en el menú principal, y seleccione **Exportar Tema**. Cambie el destino de la exportación si es necesario y haga clic en **Guardar**. Su tema se exporta como un *.zip* archivo. Copie el *.zip* archivo.

Vaya a su carpeta MyQ Data (ubicada por defecto en *C:\ProgramData\MyQ\*) y crear una nueva carpeta llamada **Temas** (*C:\ProgramData\MyQ\Themes*).

Pegue el *.zip* en el archivo **Temas** y extraerlo en una subcarpeta.



Inicie sesión en la interfaz de administrador web de MyQ y vaya a **MyQ, Configuración, Personalización**.

En el **Personalización de terminales** haga clic en la flecha situada junto a **Tema** y seleccione su tema importado en el menú desplegable. Haga clic en **Guardar** y confirme el reinicio en la ventana emergente.

Personalization

Fields marked by \* are mandatory.

Dashboard custom message

Custom application logo

Terminal personalization

Custom Logo: + Add  
Format: JPG/JPEG/PNG/BMP. Recommended size: 340px x 92px

Theme: \* TestProject  
Default

Custom help

Custom link in the Smart Job Manager.

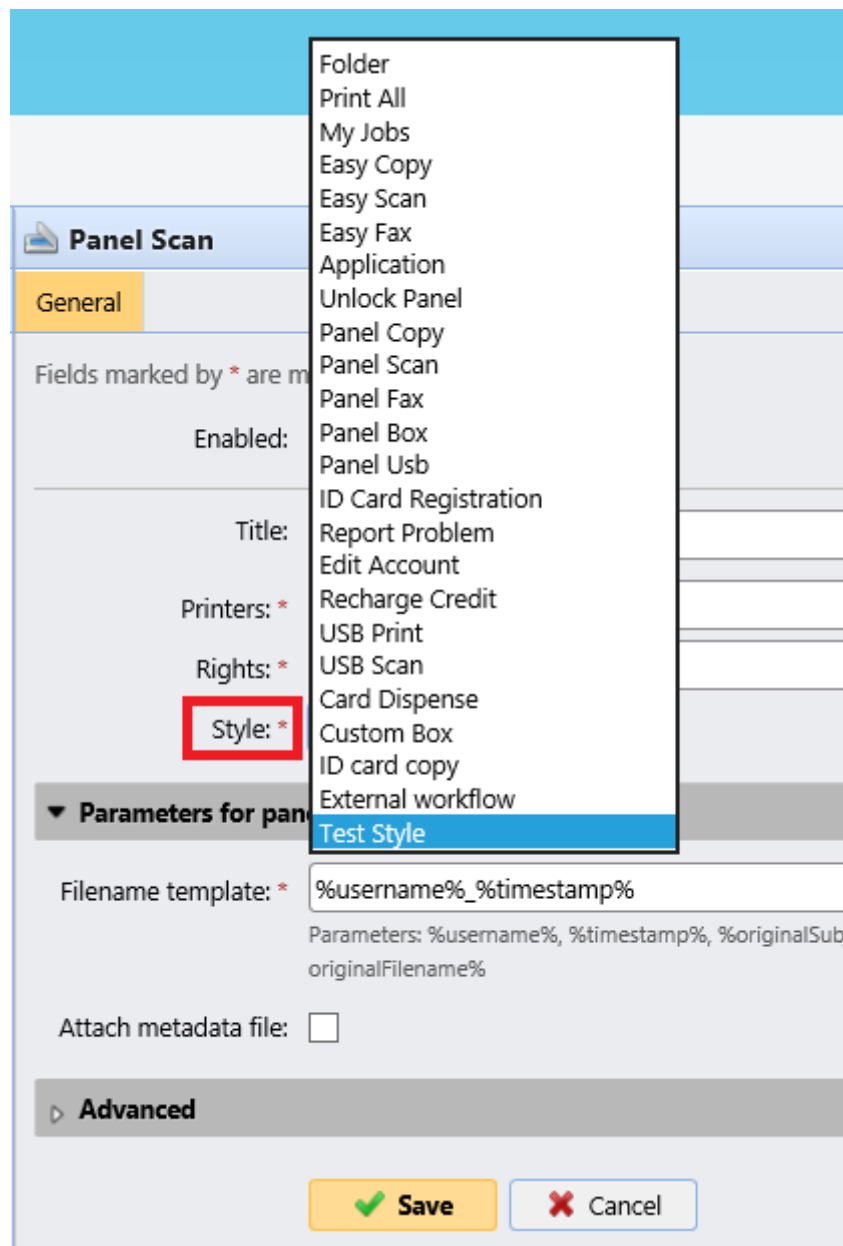
Save Cancel

Tu tema se importa ahora en MyQ y puedes utilizarlo para estilizar tus acciones del terminal.

Ir a **MyQ, Configuración, Acciones de la Terminal.**

Añada un nuevo nodo de acción de terminal o haga doble clic en un nodo existente para abrir su panel de propiedades a la derecha.

En el **Estilo** seleccione el estilo recién importado de la lista y haga clic en Guardar.



El estilo importado se aplica al nodo de acción del terminal, visible en la vista previa y en los terminales incrustados que utilizan esta acción del terminal.



## 6 Contactos comerciales

<b>Fabricante de MyQ</b>	<b>MyQ® spol. s r.o.</b> Harfa Office Park, Ceskomoravska 2420/15, 190 93 Praga 9, República Checa La empresa MyQ® está inscrita en el registro de empresas del Tribunal Municipal de Praga, división C, n° 29842
<b>Información comercial</b>	<a href="http://www.myq-solution.com">www.myq-solution.com</a> <a href="mailto:info@myq-solution.com">info@myq-solution.com</a>
<b>Soporte técnico</b>	<a href="mailto:support@myq-solution.com">support@myq-solution.com</a>
<b>Aviso</b>	<p>EL FABRICANTE NO SERÁ RESPONSABLE DE NINGUNA PÉRDIDA O DAÑO CAUSADO POR LA INSTALACIÓN O EL FUNCIONAMIENTO DEL SOFTWARE Y LAS PARTES DEL HARDWARE DE LA SOLUCIÓN DE IMPRESIÓN MyQ®.</p> <p>Este manual, su contenido, diseño y estructura están protegidos por derechos de autor. La copia u otro tipo de reproducción de la totalidad o parte de esta guía, o de cualquier materia protegida por derechos de autor sin el consentimiento previo por escrito de la empresa MyQ® está prohibida y puede ser sancionada.</p> <p>MyQ® no se hace responsable del contenido de este manual, especialmente en lo que respecta a su integridad, vigencia y ocupación comercial. Todo el material aquí publicado es exclusivamente de carácter informativo.</p> <p>Este manual está sujeto a cambios sin previo aviso. La empresa MyQ® no está obligada a realizar estos cambios periódicamente ni a anunciarlos, y no se hace responsable de que la información actualmente publicada sea compatible con la última versión de la solución de impresión MyQ®.</p>

<b>Marcas comerciales</b>	<p>MyQ®, incluidos sus logotipos, es una marca registrada de la empresa MyQ®. Microsoft Windows, Windows NT y Windows Server son marcas registradas de Microsoft Corporation. Todas las demás marcas y nombres de productos pueden ser marcas registradas o marcas comerciales de sus respectivas empresas.</p> <p>Se prohíbe cualquier uso de las marcas comerciales de MyQ®, incluidos sus logotipos, sin el consentimiento previo por escrito de MyQ® Company. La marca y el nombre del producto están protegidos por MyQ® Company y/o sus filiales locales.</p>
---------------------------	---