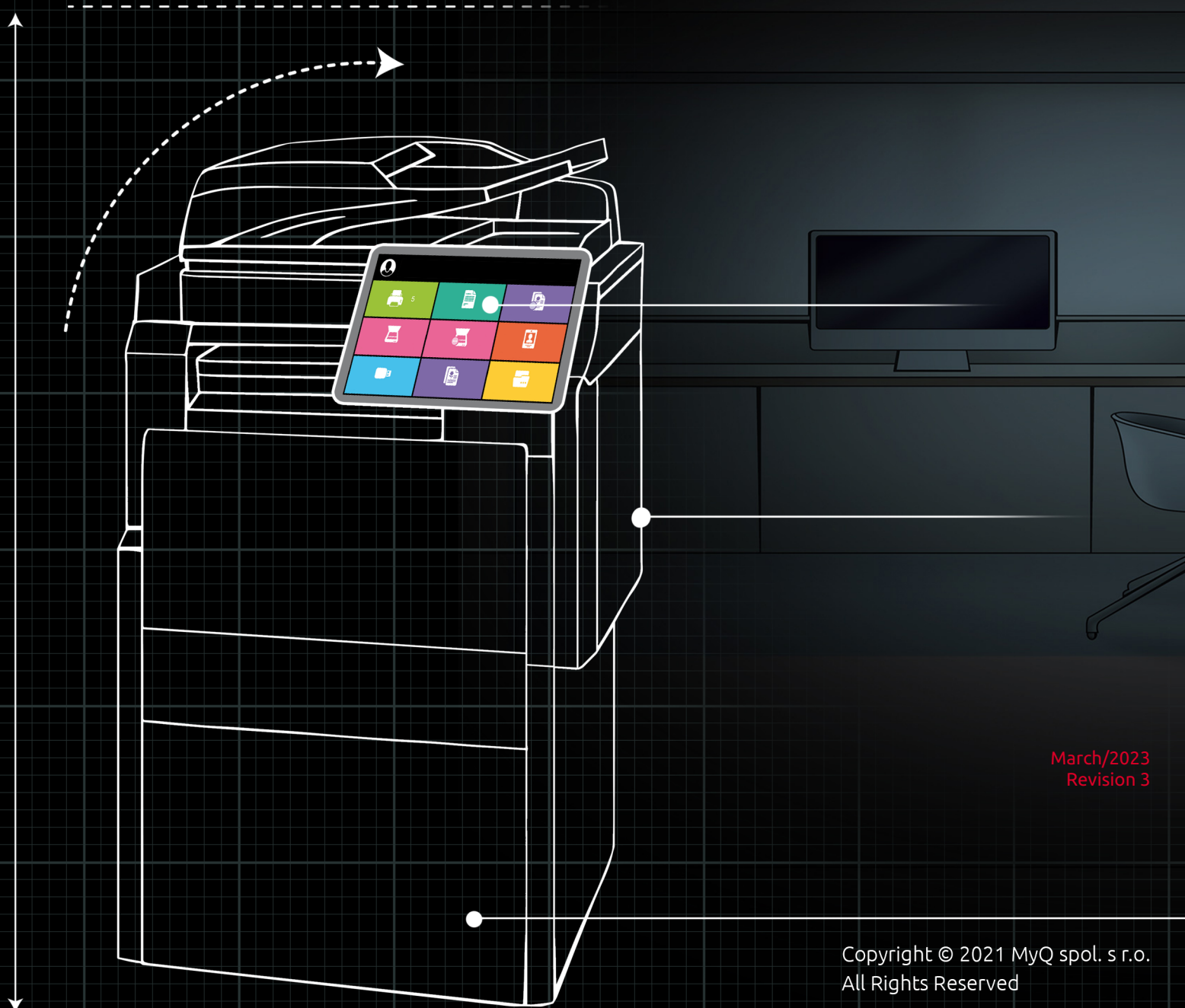


myq X

MyQ Desktop Client pour Windows



March/2023
Revision 3

Copyright © 2021 MyQ spol. s r.o.
All Rights Reserved

Table of Contents

1	Informations de base.....	4
1.1	Exigences sur le poste de travail du client.....	4
2	Installation.....	6
2.1	Installation via l'assistant d'installation	6
2.2	Installation silencieuse.....	14
2.2.1	Paramètres obsolètes.....	17
2.3	Informations sur la politique d'exécution de PowerShell	18
3	Modifier les paramètres	20
3.1	Via l'assistant de configuration.....	20
3.2	Via la configuration silencieuse	20
4	Caractéristiques de MyQ Desktop Client.....	22
4.1	Identification de l'utilisateur	22
4.1.1	Liste des utilisateurs.....	23
4.1.2	Connexion.....	23
4.1.3	Authentification unique Windows.....	24
4.2	Informations sur le compte de l'utilisateur	25
4.3	Gestion des emplois	25
4.3.1	Traitement interactif des emplois.....	27
4.3.2	Gestion de projet	28
4.4	Options d'impression pour les clients	29
4.4.1	Client Spooling	30
4.4.2	Surveillance des impressions locales	30
4.4.3	Impression sécurisée (LPR sur TLS)	31
4.4.4	Fonctionnement hors ligne (LPM et impression de secours).....	31
4.4.5	Impression de secours.....	31
5	Désinstallation.....	36
5.1	Désinstallation via l'assistant d'installation	36
5.2	Désinstallation silencieuse.....	36
5.3	Désinstallation via Uninstall MyQ Desktop Client 8.2.exe	36
6	Contacts professionnels	37


MyQ Desktop Client pour Windows 8.2

MyQ Desktop Client pour Windows est un client logiciel du serveur MyQ.

C'est le résultat de la fusion des clients logiciels MyQ Smart Job Manager 8.2 pour Windows et MyQ Smart Print Services 8.2.

Une fois installé sur les postes de travail Windows des utilisateurs MyQ, il fournit des fonctionnalités MyQ supplémentaires aux utilisateurs, telles que l'identification de l'utilisateur, la communication entre les utilisateurs et le serveur, la comptabilité, l'impression sécurisée, les méthodes d'impression alternatives et la surveillance des périphériques d'impression locaux.

 Veuillez noter que la traduction est générée automatiquement.

 Le guide est également disponible en **PDF**.


1 Informations de base

MyQ Desktop Client pour Windows est un logiciel client du serveur MyQ. Une fois installé sur les postes de travail Windows des utilisateurs de MyQ, il fournit des fonctionnalités MyQ supplémentaires aux utilisateurs, telles que l'identification des utilisateurs, la communication entre les utilisateurs et le serveur, la comptabilité, l'impression sécurisée, les méthodes d'impression alternatives et la surveillance des périphériques d'impression locaux.

Il est le résultat de la fusion des clients logiciels MyQ Smart Job Manager 8.2 pour Windows et MyQ Smart Print Services 8.2.

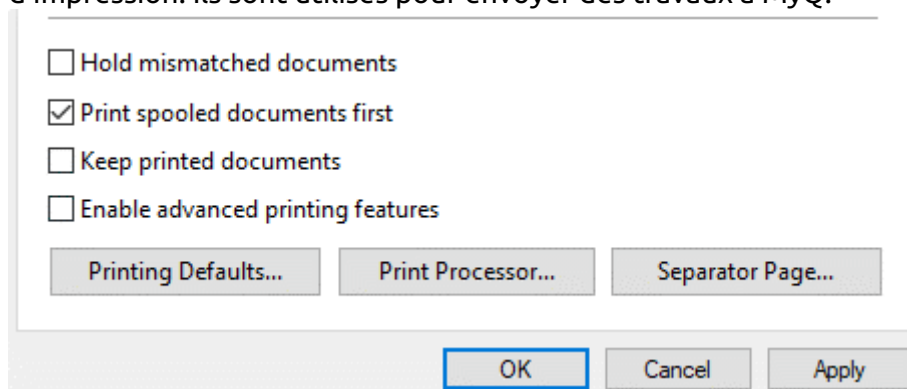
La mise à niveau à partir de MyQ SJM pour Windows/MyQ SPS versions 7.5+ est possible (si la *.msi* ont été utilisés lors de leur installation), et toutes leurs fonctionnalités sont toujours prises en charge.

Le nombre maximal recommandé de MyQ Desktop Client simultanés connectés à un serveur MyQ est le suivant *1000*.

 MyQ Print Server 8.2 Patch 24+, 10.0 patch 8, ou 10.1 Beta 2+ est requis.
MyQ Central Server 8.2 Patch 19+, 10.0 Patch 4+, ou 10.1 Beta 3+ est requis.

1.1 Exigences sur le poste de travail du client

- OS supporté: Windows 8.1+/ 10/ 11 64bit.
- Microsoft .NET Framework 4.7.2 ou supérieur.
- Pour vous assurer que MyQ Desktop Client fonctionne correctement, désélectionnez l'option **Conserver les documents imprimés** et l'option **Activez les fonctions d'impression avancées** sur l'option **Avancé** du pilote d'impression. Ils sont utilisés pour envoyer des travaux à MyQ.



Exigences du certificat

Un certificat SSL de confiance peut être installé en option sur le PC client et sur le serveur d'impression MyQ.

Pour créer un certificat sur l'interface web administrateur de MyQ:

1. Aller à **MonQ, Paramètres, Réseau**.

2. Dans le **Sécurité des communications** sélectionnez la section **Autorité de certification intégrée** mode.
3. Sur **Noms alternatifs du serveur** ajoutez l'adresse IP du MyQ Print Server, puis cliquez sur **Sauvez**.
4. Cliquez sur **Générer un nouveau certificat de serveur** puis cliquez sur **Sauvez**.
5. Une fois vos modifications enregistrées, cliquez sur **Exporter le certificat CA**.
6. Copiez et collez le certificat exporté sur le PC client, où MyQ Desktop Client sera installé.
7. Double-cliquez sur le certificat pour l'installer.
8. Cliquez sur **Installer le certificat**.
9. Définir **Emplacement du magasin** à *Machine locale*.
10. Placez tous les certificats dans le magasin suivant : **Autorités de certification racine de confiance**.
11. Cliquez sur **Suivant** et ensuite **Finition**.
12. Installer MyQ Desktop Client en utilisant le nom d'hôte du serveur MyQ, trouvé dans **MyQ, Paramètres, Réseau, Général**.

Limites

- **Spooling client et surveillance des impressions locales** - Seulement un port sécurisé https (par défaut 8090) prend en charge ces fonctionnalités.
- **Mise en file d'attente du client vers la file d'attente Pull Print** - Ce paramètre ne fonctionne pour Kyocera qu'avec la version embarquée et non avec la version Lite embarquée.

Changement d'utilisateur lorsque le MyQ Desktop Client Service est en cours d'exécution

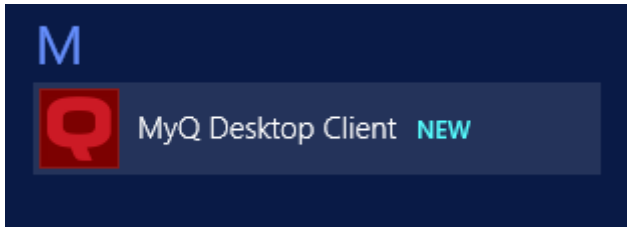
Il peut arriver que MyQ ne reçoive pas les travaux d'impression si le service Windows MyQ Desktop Client fonctionne sous un autre utilisateur. Pour changer d'utilisateur:

1. Sur **Gestionnaire de tâches, Services** cliquez sur le bouton droit de la souris. **SmartPrintServices** et sélectionnez **Services ouverts**. La fenêtre Services s'ouvre.
2. Cliquez à droite sur **Client de bureau MyQ** et cliquez sur **Stop**.
3. Cliquez sur **Propriétés**. La fenêtre Propriétés du client MyQ Desktop s'ouvre.
4. Cliquez sur **Connectez-vous**. Vous pouvez changer l'utilisateur dans cet onglet. L'utilisateur obtiendra des droits d'administration temporaires.
5. Cliquez sur **Parcourir** pour rechercher et sélectionner un autre utilisateur, puis cliquez sur **OK**.
6. Cliquez sur **OK** dans la fenêtre Propriétés du client MyQ Desktop.
7. Connectez-vous en tant qu'utilisateur que vous avez défini pour exécuter le service MyQ Desktop Client.
8. Exécutez la fenêtre d'invite de commande en tant qu'administrateur.
9. Changez le chemin pour *C:\Program Files\MyQ\Desktop Client\Service*.
10. Exécutez le code SmartPrintServices.exe.
11. Commencez le **SmartPrintServices** service en suivant les étapes 1 et 2, mais en cliquant sur **Début** à la place.
12. Retirez les droits d'administration de l'utilisateur modifié.

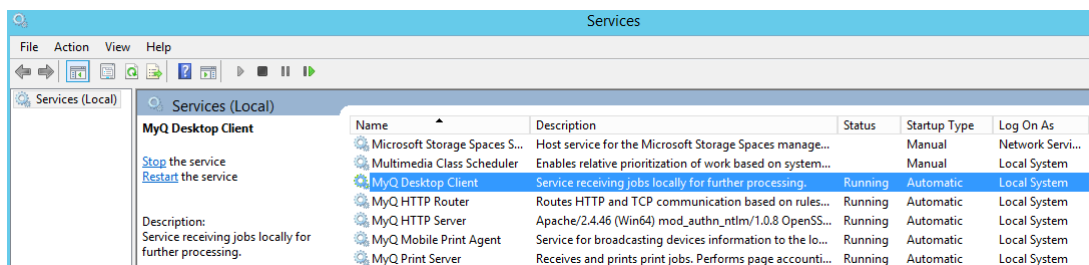
2 Installation

Vous pouvez installer l'application soit via l'assistant d'installation, soit silencieusement via une ligne de commande avec des paramètres.

Une fois l'installation terminée, MyQ Desktop Client commence à fonctionner en arrière-plan. L'application se trouve dans le menu des applications de Windows.



Le service Windows MyQ Desktop Client commence également à fonctionner en arrière-plan et se trouve dans les services Windows.



2.1 Installation via l'assistant d'installation

Pour installer MyQ Desktop Client via l'assistant d'installation, suivez les étapes ci-dessous:

1. Téléchargez la dernière version disponible du fichier d'installation depuis le portail MyQ Community.
2. Exécutez le fichier d'installation. La boîte de dialogue de l'assistant d'installation de MyQ Desktop Client s'ouvre.
3. Cliquez sur **Suivant**. La fenêtre Contrat de licence de l'utilisateur final s'ouvre.
4. Sélectionnez **J'accepte les termes de l'accord de licence** et cliquez sur **Suivant**. La fenêtre Sélectionner le dossier d'installation s'ouvre.
5. Accepter le dossier par défaut (*C:\Program Files\MyQ\Desktop Client*) et cliquez sur **Suivant** ou cliquez sur **Parcourir** pour sélectionner un autre chemin, puis cliquez sur **Suivant**. La fenêtre Paramètres du serveur s'ouvre.
6. Remplissez les paramètres du serveur:

MyQ Desktop Client Setup

Server Settings

Use fixed server address

Server address:

Server port:

Get server address via Central server API

Server address:

Server port:

Get server address from CSV file

CSV file path: ...

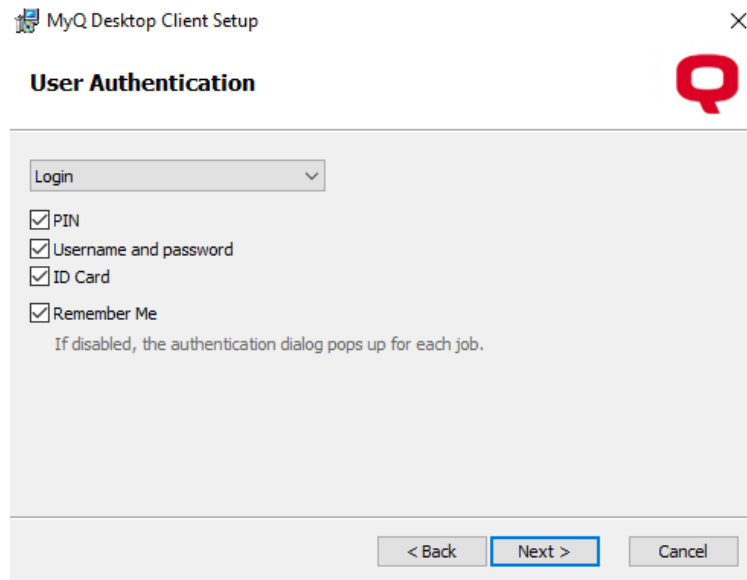
Validate server certificate
The certificate must be trusted in the local machine

< Back Next > Cancel

- **Utiliser une adresse de serveur fixe:**
 - **Adresse du serveur:** Saisissez l'adresse IP ou le nom d'hôte du serveur MyQ.
 - **Port du serveur:** Entrez le port du serveur MyQ. Par défaut, il est *8090* pour une connexion sécurisée (SSL).
- **Obtenir l'adresse du serveur via l'API du serveur central:**
Lorsque vous utilisez cette option, vous devez également configurer la plage IP des PC clients qui utiliseront MDC. Vérifiez ici pour plus d'informations.
 - **Adresse du serveur:** Saisissez l'adresse IP ou le nom d'hôte du serveur central MyQ.
 - **Port du serveur:** Entrez le port du serveur central MyQ. Par défaut, il est *8093* pour une connexion sécurisée (SSL).
- **Obtenir l'adresse du serveur à partir d'un fichier CSV:** Sélectionnez cette option si vous souhaitez que MDC bascule automatiquement entre plusieurs serveurs sur un sous-réseau IP. Pour ce faire, téléchargez un fichier CSV contenant les informations requises, en ajoutant le chemin d'accès exact au fichier dans le champ **Chemin du fichier CSV** ou en cliquant sur ... et rechercher le fichier. Si la configuration du sous-réseau actuel ne correspond pas ou si quelque chose est incorrect dans le fichier ou s'il ne peut pas être ouvert, MDC passera à l'état déconnecté. Les en-têtes du fichier CSV doivent être les suivants **sous-réseau, adresse du serveur, port du serveur et lprport** comme le montre l'image ci-dessous.

	A	B	C	D	E
1	subnet	serveraddress	serverport	lprport	
2	10.14.4.0/24	10.14.4.51	8090	515	
3	10.14.5.0/24	10.14.5.133	8090	515	
4	10.14.6.0/24	10.14.6.53	8090	515	
5					

- **Valider le certificat du serveur:** Si cette option est activée, la connexion entre le client et le serveur nécessite un certificat. L'option est activée par défaut.
7. Cliquez sur **Suivant** une fois fait. La fenêtre d'authentification de l'utilisateur s'ouvre.
 8. Sélectionnez l'une des méthodes d'authentification et cliquez sur **Suivant**:



- a. **Authentification unique Windows:** Avec cette option sélectionnée, l'expéditeur des travaux est identifié comme le compte utilisateur du système d'exploitation, à partir duquel les travaux sont envoyés.
 - b. **Connexion:** Avec cette option sélectionnée, l'expéditeur de l'offre doit se connecter sous ses identifiants MyQ. L'expéditeur est alors identifié comme l'utilisateur MyQ connecté. Vous pouvez sélectionner jusqu'à trois options de connexion: *NIP, nom d'utilisateur et mot de passe, et carte d'identité*. ainsi que le **Activer** le "Remember Me" qui permet d'afficher/masquer l'option permettant de se souvenir de l'utilisateur connecté.
 - c. **Liste des utilisateurs:** Lorsque cette option est sélectionnée, l'expéditeur du travail doit choisir l'un des comptes utilisateurs MyQ dans la liste de tous les utilisateurs MyQ. L'expéditeur est alors identifié comme l'utilisateur MyQ sélectionné.
9. Cliquez sur **Suivant** une fois fait. La fenêtre de traitement des travaux s'ouvre.

MyQ Desktop Client Setup

Job Processing

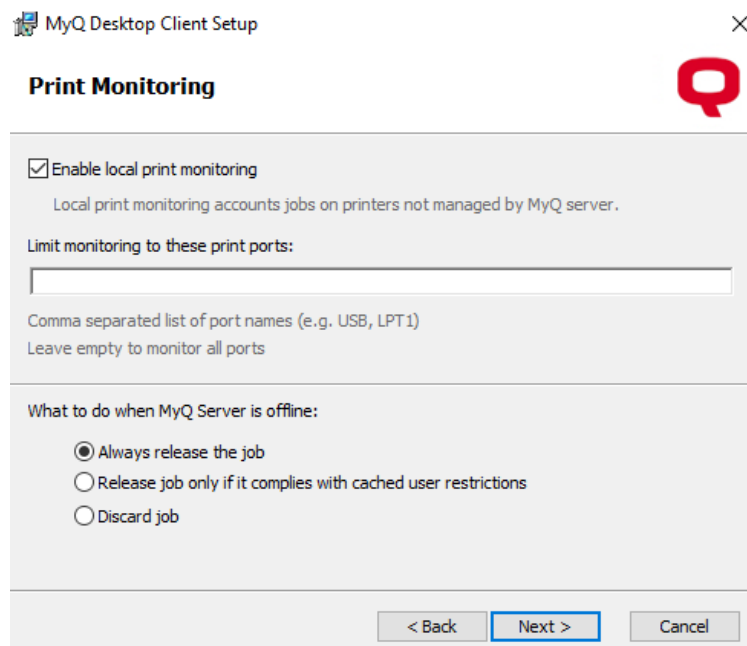
Secure print job forwarding
All print jobs received by the MyQ Desktop Client are automatically forwarded to the MyQ server over a secure protocol.
LPR port for job forwarding:

Client spooling
Client spooling stores the job data on this computer and releases them directly to a printer upon server's command. This lowers network usage to the server.
Max size of all stored jobs: MB
Delete jobs after: days

Append domain name to username
The username will be set as username@hostname on the job metadata file.

< Back Next > Cancel

- a. **Transfert sécurisé des travaux d'impression:** Si cette option est activée, tous les travaux d'impression reçus par le MDC sont automatiquement transmis au serveur MyQ via un protocole LPR sécurisé.
 - i. **Port LPR pour le transfert de tâches:** Entrez le port LPR du serveur MyQ. Il s'agit du port sur lequel le MyQ Desktop Client écoute et reçoit les travaux d'impression via le protocole LPR. Le port par défaut est 515.
 - b. **Spooling client:** Cochez la case pour l'activer. Cette option définit le stockage local des travaux spoulés sur l'ordinateur de l'utilisateur. Ajoutez les valeurs souhaitées dans les champs ci-dessous :
 - i. **Taille maximale de tous les travaux stockés:** Il s'agit de la limite du stockage local (en Mo). Lorsque la taille maximale du dossier de travaux est atteinte, les travaux sont supprimés en commençant par le plus ancien, jusqu'à ce que la taille de tous les travaux stockés soit inférieure à la limite.
 - ii. **Supprimer les travaux après:** Le travail spolié est stocké uniquement pour la durée de cette période (en jours).
 - c. **Ajouter le nom de domaine au nom d'utilisateur:** Cochez la case si vous voulez que les travaux soient envoyés au serveur MyQ, spooled comme suit: **nom d'utilisateur@domaine informatique** (*eliot.kate@companyx.com* au lieu de *eliot.kate*). Il s'agit d'une option avancée du système MyQ. Ne l'utilisez que si vous avez besoin que les informations relatives au domaine de l'ordinateur soient incluses dans le nom de l'expéditeur du travail.
10. Cliquez sur **Suivant** une fois terminé. La fenêtre de surveillance des impressions s'ouvre.



- a. **Activer la surveillance des impressions locales:** Si cette option est activée, les travaux sur les imprimantes non gérées par le serveur MyQ seront comptabilisés.
 - i. **Limiter la surveillance à ces ports d'impression:** Saisissez les noms des ports que vous souhaitez surveiller, séparés par une virgule (,). Vous pouvez utiliser '*' pour surveiller tous les ports liés au nom (c'est-à-dire: *USB** pour les ports *USB1*, *USB2*, etc.). Laissez le champ vide pour surveiller tous les ports.
 - b. **Que faire lorsque le serveur MyQ est hors ligne?:** Sélectionnez l'une des options disponibles - *Toujours libérer le travail*, *Libérer le travail seulement s'il est conforme aux restrictions de l'utilisateur mises en cache*, *Rejeter le travail*.
11. Cliquez sur **Suivant**. La fenêtre Impression de secours s'ouvre. Configurez vos paramètres d'impression de secours (veillez à sélectionner **Authentification unique Windows** comme méthode d'authentification de l'utilisateur si vous souhaitez activer l'impression de secours):

MyQ Desktop Client Setup

Fallback Printing

Enabled fallback printing
When the server is offline, jobs will be released directly on a selected printer.

Printer: Select from the list of last used printers
 Prompt for an address
 Use preconfigured printer

Address:

Printing method: MyQ device spool
 Device printer port

Protocol:

Port:

Queue:

Release options: Always release the job
 Release job only if it complies with cached user restrictions

< Back Next > Cancel

- a. **Activation de l'impression de repli:** Sélectionnez cette option si vous souhaitez activer l'impression de repli, ce qui signifie que lorsque le serveur est hors ligne, les travaux seront libérés sur une imprimante sélectionnée.
- b. **Imprimante:**
 - i. **Sélectionnez dans la liste des dernières imprimantes utilisées:** Sélectionnez cette option pour activer l'impression de secours en affichant une fenêtre contextuelle permettant de sélectionner l'imprimante de secours dans une liste des dernières imprimantes utilisées.
 - ii. **Demande d'adresse:** Sélectionnez cette option pour activer l'impression de secours en affichant une fenêtre contextuelle dans laquelle vous pouvez saisir l'adresse IP de l'imprimante de secours.
 - iii. **Utiliser une imprimante préconfigurée:** Sélectionnez cette option pour activer l'impression de secours en définissant l'adresse IP de l'imprimante de secours pour imprimer les travaux automatiquement.
Adresse: Saisissez l'adresse IP ou le nom d'hôte du périphérique d'impression de secours que vous souhaitez utiliser pour l'impression de repli.
- c. **Méthode d'impression:**
 - i. **Spool du dispositif MyQ** - Cette option libère le travail sur l'imprimante de basculement avec un terminal intégré et l'imprimante signale le travail libéré une fois la connexion au serveur rétablie. Pour plus d'informations sur la fonction, consultez le guide [MyQ Print Server](#). Sélectionnez l'une des options de port suivantes:

10010: Port de spooling client pour l'impression directe. Le travail est automatiquement imprimé après avoir été reçu par le périphérique d'impression.

10011: Port de spooling client pour l'impression en attente sécurisée. Le travail est spoolé par le périphérique d'impression et y reste jusqu'à ce que l'utilisateur se connecte et le libère. Il n'est pas possible de libérer ce travail sur un autre périphérique d'impression.

10012: Port de spooling client pour pull-print. Le travail est spoolé par le dispositif d'impression. Lorsque l'utilisateur se connecte à l'un des périphériques connectés au même sous-réseau, des informations sur ce travail sont fournies, le travail est affiché dans la liste des travaux disponibles et peut y être lancé.

10013: Port de spooling client pour l'impression déléguée. Il fonctionne de la même manière que le spooling client pull-print, sauf que le travail peut être libéré par les délégués de l'utilisateur expéditeur.

- ii. **Port d'imprimante du dispositif** - Sélectionnez le protocole d'imprimante pour envoyer le travail au périphérique d'impression de secours. Le travail sera signalé au serveur par le client une fois la connexion au serveur rétablie. Après avoir modifié le protocole, le **Port** Le numéro change automatiquement en fonction de celui-ci. Les protocoles suivants peuvent être utilisés:

RAW (port par défaut: *9100*): Protocole d'impression de base, défini par défaut.

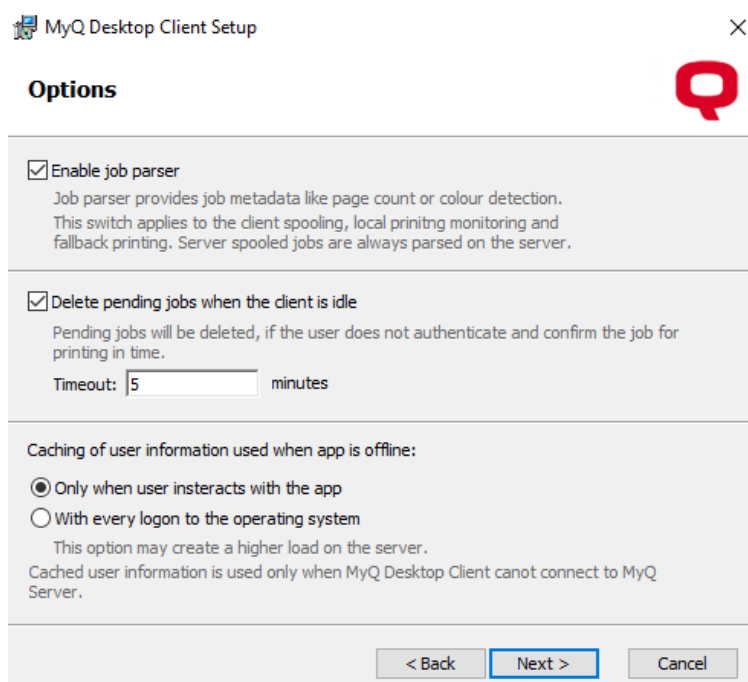
IPP (port par défaut: *631*): Protocole d'impression Internet, aucun port n'est utilisé (ou nécessaire); toutes les informations sont contenues dans l'adresse de l'imprimante.

IPPS (port par défaut: *443*): Version sécurisée de l'IPP.

LPR: (port par défaut: *515*): Imprimante de ligne Protocole distant. Dans le **File d'attente** saisissez le nom de la file d'attente où les travaux seront envoyés.

- d. **Options de sortie:** Choisir de *Toujours libérer le travail* ou *Libérer le travail seulement s'il est conforme aux restrictions de l'utilisateur mises en cache*.

12. Cliquez sur **Suivant**. La fenêtre Options s'ouvre.



- a. **Activer l'analyseur de tâches:** Cochez la case pour activer l'analyseur de tâches pour le spooling client, la surveillance de l'impression locale et l'impression de repli. Les travaux spoulés sur le serveur sont toujours analysés sur le serveur. Propriétés du travail qui sont analysées et rapportées : *nom du travail, utilisateur, ordinateur, taille du travail, pages en noir et blanc, pages en couleur, copies, format du papier, recto-verso, économie de toner, agrafage, perforation, langue de l'imprimante*. Si l'analyseur syntaxique de tâches est désactivé, seule la fonction *nom du travail, utilisateur, ordinateur, et taille du travail* sont signalés au serveur.
 - b. **Supprimer les travaux en attente lorsque le client est inactif:** Activez cette option pour supprimer tout travail en attente lorsque le client est inactif. Définissez la durée de la **Délai d'attente** en minutes.
 - c. **Mise en mémoire cache des informations relatives à l'utilisateur lorsque l'application est hors ligne:** Cette option est utilisée uniquement lorsque MDC ne peut pas se connecter au serveur MyQ. Sélectionnez si vous voulez mettre en cache les informations de l'utilisateur *Seulement lorsque l'utilisateur interagit avec l'application* ou *A chaque connexion au système d'exploitation* (cette option peut créer une charge plus importante sur le serveur).
13. Cliquez sur **Suivant**. La fenêtre Prêt à installer s'ouvre. Cliquez sur **Installer** pour commencer l'installation.
 14. Une fois l'installation terminée, cliquez sur **Finition** pour quitter l'assistant de configuration.

2.2 Installation silencieuse

Pour installer silencieusement l'application, téléchargez la dernière version disponible du fichier d'installation depuis le portail MyQ Community, ouvrez la ligne de commande Windows et utilisez la commande suivante:

```
msiexec /i *Fichier d'installation* /log "install_mdc.log" /qn <*Paramètres*>
```

Fichier d'installation est le nom du fichier d'installation (par exemple *MyQ Desktop Client-8.2.1.1.msi*).

Le site **/log** est fortement recommandée, car elle crée un journal du processus d'installation.

Paramètres est une chaîne composée des paramètres suivants (si vous n'incluez pas un paramètre dans la commande, sa valeur par défaut est utilisée pour l'installation):

Paramètres d'installation

- **SERVERSOURCE (NOUVEAU)**: Utiliser *0* pour se connecter à un serveur autonome, *1* pour obtenir l'adresse du serveur via l'API du serveur central, et *2* pour obtenir l'adresse du serveur à partir d'un fichier CSV.
- **SERVERADDRESS**: L'adresse IP ou le nom d'hôte du serveur MyQ (la valeur par défaut est une chaîne vide).
- **SERVERPORT**: Le port du serveur MyQ. La valeur par défaut est *8080* pour les versions de MyQ inférieures à 8.0. Pour les versions MyQ 8.0 et supérieures, la valeur par défaut est *8090*.
- **ALLOWUNSECURECOMMUNICATION**: Utiliser *1* pour désactiver la validation du certificat et *0* pour activer la validation du certificat (la valeur par défaut est *1*).
- **CSVSERVERTABLEINFO**: Le chemin d'accès au fichier CSV qui contient les informations sur le serveur à utiliser.
- **LOGINTYPE**: Un code de lettres avec une combinaison de ces trois lettres: "**p**" pour PIN, "**u**" pour le nom d'utilisateur et le mot de passe et "**c**" pour Carte d'identité. (La valeur par défaut est une chaîne vide car le type d'authentification par défaut est la sélection de la liste des utilisateurs).
 - **LOGINTYPE="p"** Active uniquement le code PIN
 - **LOGINTYPE="u"** Active uniquement le nom d'utilisateur et le mot de passe
 - **LOGINTYPE="c"** Active uniquement la carte
 - **LOGINTYPE="cp"** permet la connexion par carte ou par PIN
 - **LOGINTYPE="puc"** permet les trois types de connexion
- **AUTHENTICATIONTYPE**: Les méthodes d'authentification de l'expéditeur du travail. Sélectionnez l'une des méthodes suivantes (la valeur par défaut est *0*):
 - **AUTHENTICATIONTYPE=0**: Lorsque cette option est sélectionnée, l'expéditeur du travail doit choisir l'un des comptes utilisateurs MyQ dans la liste de tous les utilisateurs MyQ. L'expéditeur est alors identifié comme l'utilisateur MyQ sélectionné.
 - **AUTHENTICATIONTYPE=1**: Avec cette option sélectionnée, l'utilisateur expéditeur du travail doit se connecter sous ses identifiants MyQ. L'expéditeur du travail est alors identifié comme l'utilisateur MyQ connecté.

- **AUTHENTICATIONTYPE=2**: Lorsque cette option est sélectionnée, l'expéditeur du travail est identifié comme étant le compte utilisateur de l'OS à partir duquel le travail est envoyé.
- **REMEMBERME**: Si vous réglez ce paramètre sur *0* il cachera le **Rappelle-toi de moi** lors de la connexion de l'utilisateur. Si vous la définissez sur *1* le **Rappelle-toi de moi** sera visible. (La valeur par défaut est *0* car le type d'authentification par défaut est la sélection de la liste des utilisateurs).
- **CONNECTTOSERVERAFTERSTART (NOUVEAU)**: Mise en cache des informations de l'utilisateur utilisées lorsque le client est hors ligne. Utiliser *0* pour mettre en cache les informations de l'utilisateur uniquement lorsque celui-ci interagit avec l'application (option par défaut), et utiliser *1* pour mettre en cache les informations de l'utilisateur à chaque connexion au système d'exploitation.
- **REINSTALL=ALL**: Utilisez ce paramètre dans le cas où vous devez mettre à jour certains paramètres après la maintenance.
- **CLIENTSPOOLING**: MyQ Desktop Client ne prend en charge que l'impression sécurisée ou le spooling client. Définissez ce paramètre sur *0* à activer l'impression sécurisée (par défaut), ou la régler sur *1* pour activer le Spooling Client.
- **SECUREPRINTING (NOUVEAU)**: Si cette option est activée, tous les travaux d'impression reçus par le client sont automatiquement transférés vers le serveur via un protocole LPR sécurisé. Réglez-le sur *0* pour le désactiver, et le régler sur *1* pour l'activer (le Spooling Client doit être désactivé).
- **CSJOBPARSERENABLED**: Configurer si le travail sera analysé (en utilisant MAKO) avant d'être envoyé au serveur. *0* = Désactivé, *1* = Activé (la valeur par défaut est *1* - Le parseur Mako est activé).
- **APPENDDOMAIN**: *0* = Désactivé, *1* = Activé (la valeur par défaut est *0*). Lorsque cette option est activée, les travaux envoyés au serveur MyQ sont spoilés comme suit: **nom d'utilisateur@domaine informatique** (*eliot.kate@companyx.com* au lieu de *eliot.kate*). Ne l'utilisez que si vous avez besoin des informations sur le domaine de l'ordinateur incluses dans le nom de l'expéditeur du travail.
- **LPMENABLED**: Surveillance des impressions locales ; *0* = Désactivé, *1* = Activé (la valeur par défaut est *0*).
- **LMPORTS**: Saisissez une liste (,), séparée par des virgules, des noms des ports que vous souhaitez surveiller. Vous pouvez utiliser une sous-chaîne pour surveiller tous les ports locaux dont les noms contiennent la chaîne, par exemple *USB* pour les ports *USB1*, *USB2* etc. Si vous laissez ce paramètre vide, tous les ports locaux sont surveillés.
- **IDLECLIENTTIMECHECKER**: Temps (en minutes) pour se déconnecter une fois que l'application cliente arrive à l'état de repos. La valeur par défaut est *5* minutes.
- **ENABLEDELETEPENDINGJOBS**: Configurez si les travaux en attente doivent être supprimés lorsque l'application client passe à l'état d'inactivité. Utiliser *0* pour les personnes handicapées et *1* pour activé (la valeur par défaut est *0*).
- **OFFLINEMODE**: Définissez le comportement de MDC pour LPM lorsque le serveur est hors ligne. *0* = Toujours imprimer le travail (par défaut). *1* = Ne pas

imprimer le travail si l'utilisateur dispose de politiques, de quotas ou de crédits restreints. 2 = Ne pas imprimer le travail en mode hors ligne.

- **FBOFFLINEMODE (NOUVEAU)**: Définir le comportement de MDC pour la libération des travaux vers une imprimante de repli lorsque le serveur est hors ligne. 0 = Toujours imprimer le travail (par défaut). 1 = Ne pas imprimer le travail si l'utilisateur dispose de politiques, de quotas ou de crédits restreints.
- **JOBEXPIRATION**: Le travail spolié est stocké uniquement pour la durée de cette période. La période est définie en jours (la valeur par défaut est 7).
- **MAXJOBFOLDERSIZE**: Il s'agit de la limite (en Mo) du stockage local pour la fonction Spooling client. Lorsque la taille maximale du dossier de emploi est atteinte, les travaux seront supprimés en commençant par le plus ancien, jusqu'à ce que la taille de tous les travaux stockés soit inférieure à la limite (la valeur par défaut est 1000).
- **HEARTBEAT**: Définit le nombre de secondes que MyQ Desktop Client attendra avant d'informer MyQ que le travail a été imprimé. Ceci n'affecte que la configuration du Spooling Client. La valeur par défaut est 60 secondes.
- **FBJOBACCOUNTING**: Activez la comptabilisation des travaux d'impression envoyés à l'imprimante de secours. Lorsque **FBJOBACCOUNTING=0** (par défaut), le travail sera comptabilisé et signalé au serveur par l'imprimante (EMB Terminal requis). Lorsque **FBJOBACCOUNTING=1**, le travail sera comptabilisé et signalé au serveur par le client.
- **FALLBACKPRINTING**: Impression de repli; 0 = Désactivé, 1 = Activé (la valeur par défaut est 0).
- **FALLBACKPRINTERADDRESS**: Saisissez l'adresse IP du périphérique d'impression de secours que vous souhaitez utiliser pour l'impression de repli (la valeur par défaut est une chaîne vide).
- **LASTNPRINTERUSED**: Nombre d'imprimantes répertoriées dans la liste de sélection des imprimantes de secours; il est recommandé de définir le nombre suivant 5le nombre maximum recommandé est de 20.
- **ALTERFALLBACKPRINT**: Active les fenêtres pop-up pour les imprimantes alternatives. 1 = Activé.
- **FALLBACKPRINTERPORT**: Définir le numéro de port en fonction du protocole d'impression sélectionné (la valeur par défaut est 9100).
Si vous souhaitez utiliser la fonction Spooling client sur les périphériques d'impression, sélectionnez l'une des options suivantes:
 - **10010**: Port de spooling client pour l'impression directe. Le travail est automatiquement imprimé après avoir été reçu par le périphérique d'impression.
 - **10011**: Port de spooling client pour l'impression en attente sécurisée. Le travail est spoolé par le périphérique d'impression et y reste jusqu'à ce que l'utilisateur se connecte et le libère. Il n'est pas possible de libérer ce travail sur un autre périphérique d'impression.
 - **10012**: Port de spooling client pour pull-print. Le travail est spoolé par le dispositif d'impression. Lorsque l'utilisateur se connecte à l'un des périphériques connectés au même sous-réseau, des informations sur ce travail sont fournies et le travail est affiché dans la liste des travaux disponibles et peut y être lancé.

- **10013**: Port de spooling client pour l'impression déléguée. Il fonctionne de la même manière que le spooling client pull-print, sauf que le travail peut être libéré par les délégués de l'utilisateur expéditeur.
- **FALLBACKPRINTERPROTOCOL**: Sélectionnez l'un des protocoles d'imprimante suivants (la valeur par défaut est **"RAW"**).
 - **"RAW"** (port par défaut: *9100*): Protocole d'impression de base ; aucune information supplémentaire n'est requise.
 - **"IPP"** (port par défaut: *631*): Internet Printing Protocol, aucun port n'est utilisé (ou nécessaire) ; toutes les informations sont contenues dans l'adresse de l'imprimante.
 - **"IPPS"** (port par défaut: *443*): Version sécurisée de l'IPP.
 - **"LPR"** (port par défaut: *515*): Protocole de l'imprimante en ligne à distance; il nécessite de définir le nom de la file d'attente vers laquelle les travaux seront envoyés.
 - **FALLBACKPRINTERQUEUE**: Saisissez le nom de la file d'attente où les travaux seront envoyés si le protocole LPR est utilisé (la valeur par défaut est une chaîne vide).

Ci-dessous, vous pouvez voir un exemple de la commande d'installation silencieuse:

```
msiexec /i "MyQ Desktop Client-8.2.1.1.msi" /log "install_mdc.log" /qn
SERVERADDRESS="localhost"
SERVERPORT=8090 ALLOWUNSECURECOMMUNICATION=1
AUTHENTICATIONTYPE=1 IDLECLIENTTIMECHECKER=300
ENABLEDELETEPENDINGJOBS=0 LOGINTYPE="puc" CSVSERVERTABLEINFO="C:
\MyFiles\networkInformation.csv" CLIENTSPOOLING=0 LPMENABLED=1
LPMPORTS="USB" APPENDDOMAIN =0 FALLBACKPRINTING=1
FALLBACKPRINTERADDRESS="fallbackprinteripaddress"
FALLBACKPRINTERPORT=9100 FALLBACKPRINTERPROTOCOL="RAW"
OFFLINEMODE=1
```

2.2.1 Paramètres obsolètes

A partir de la version MDC WIN 8.2 Patch 15, les paramètres suivants ne doivent pas être utilisés :

Paramètre
ALTERSERVER
LPMJOBPARSERENABLED
FBJOBPARSER

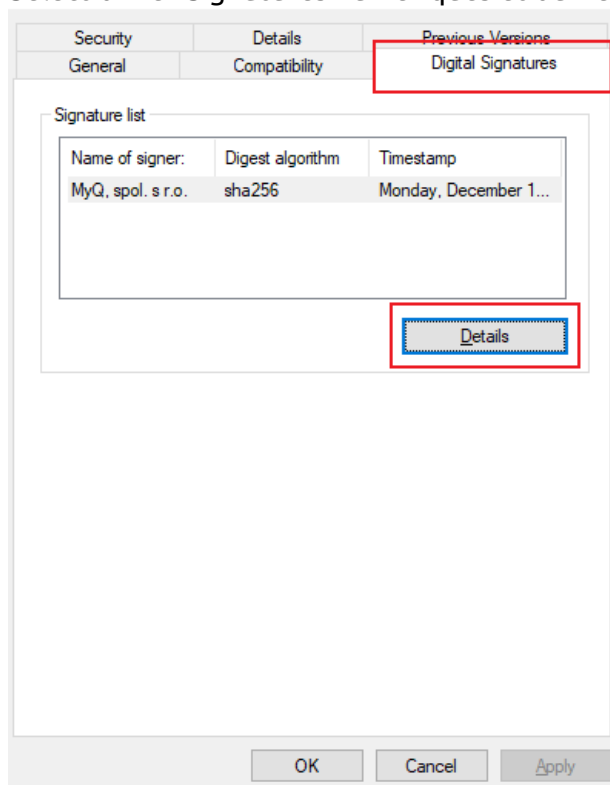
2.3 Informations sur la politique d'exécution de PowerShell

Si Windows a défini **Politique d'exécution Powershell** à *AllSigned* dans le cas d'un script, il n'est pas possible de l'exécuter à moins qu'il ne soit signé et qu'un certificat ne soit ajouté aux éditeurs de confiance dans un magasin de certificats. Si le script n'est pas signé, il n'est pas possible de l'exécuter du tout.

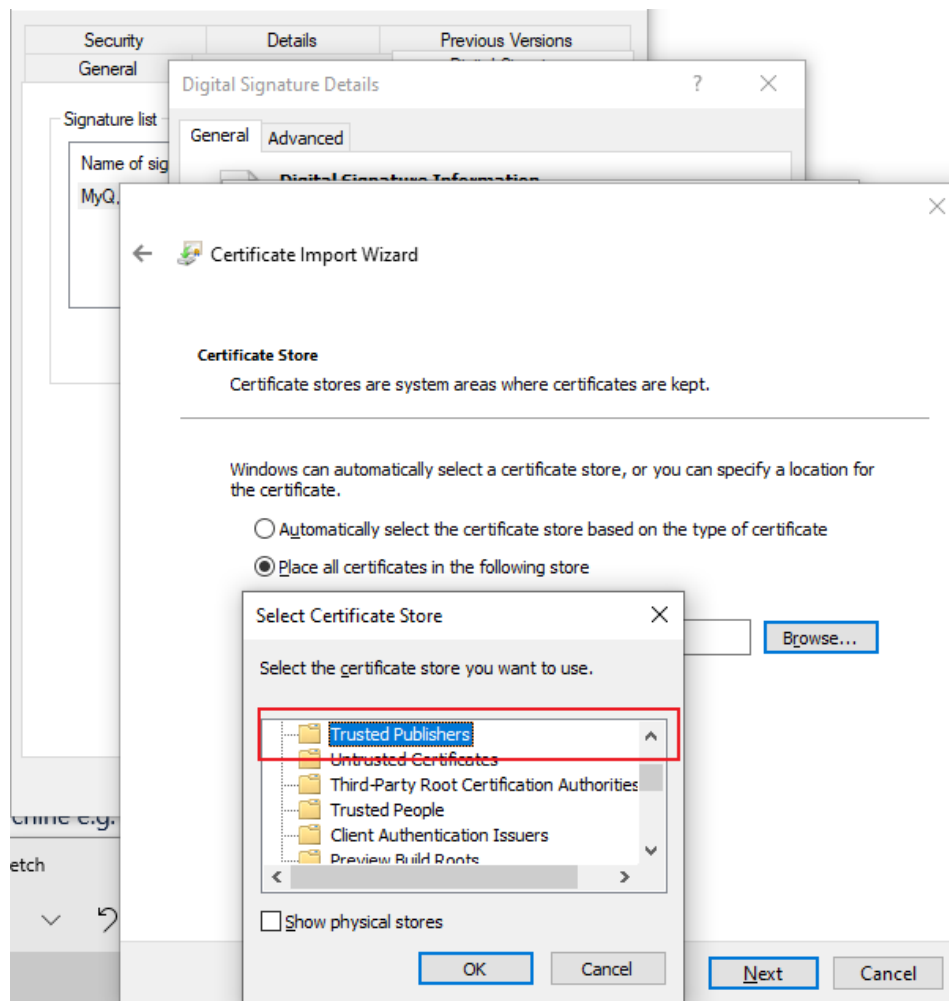
Ouvrez l'Éditeur de stratégie de groupe locale, accédez à Modèles d'administration\Windows Components\Windows PowerShell, définissez l'option "Activer l'exécution de scripts" sur "Activé", et définissez la stratégie d'exécution sur "Autoriser uniquement les scripts signés". Ensuite, exportez et installez le certificat.

Pour exporter et installer le certificat:

1. Ouvrez les propriétés du fichier signé.
2. Sélectionnez Signatures numériques et ouvrez le certificat MyQ **Détails**.



3. Cliquez sur **Voir le certificat**.
4. Cliquez sur **Installer le certificat**.
5. Sélectionnez le magasin Local Machine où vous voulez appliquer le certificat.
6. Sélectionnez **Placez tous les certificats dans le magasin suivant**.
7. Cliquez sur **Parcourir** choisissez **Éditeurs de confiance** et cliquez sur **OK**.



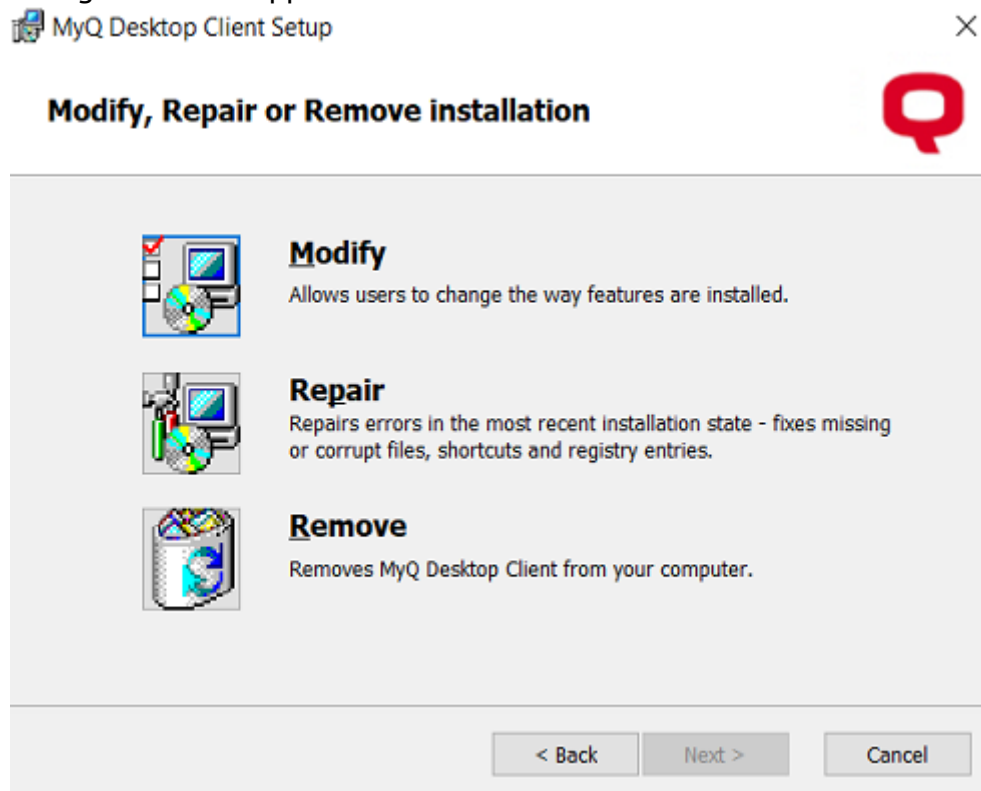
8. Terminez l'installation du certificat.

3 Modifier les paramètres

Les paramètres peuvent être modifiés soit par l'assistant d'installation de l'application, soit par la commande silent update de la ligne de commande Windows.

3.1 Via l'assistant de configuration

1. Exécutez le fichier d'installation. La boîte de dialogue d'installation de MyQ Desktop Client s'ouvre.
2. Dans la boîte de dialogue, sélectionnez le **Modifier** option. Les options de configuration de l'application s'ouvrent.



3. Modifiez les paramètres de l'application, puis cliquez sur **Suivant**.
4. Cliquez sur **Installer** pour commencer l'installation.
5. Cliquez sur **Finition** pour quitter la configuration. Les paramètres sont maintenant modifiés et l'application fonctionne en arrière-plan.

3.2 Via la configuration silencieuse

Effectuez l'installation silencieuse avec toutes les valeurs des paramètres définis dans la ligne de commande, et ajoutez **REINSTALL=ALL** à la liste des paramètres.

Ci-dessous, vous pouvez voir un exemple de la commande de mise à jour silencieuse:

```
msiexec /i "MyQ Desktop Client-8.2.1.1.msi" /log "install_mdc.log" /qn  
SERVERADDRESS="localhost"  
SERVERPORT=8090 ALLOWUNSECURECOMMUNICATION=1  
AUTHENTICATIONTYPE=1 IDLECLIENTTIMECHECKER=300  
ENABLEDELETEPENDINGJOBS=0 LOGINTYPE="puc" CSVSERVERTABLEINFO="C:  
\MyFiles\networkInformation.csv" CLIENTSPOOLING=0 LPMENABLED=1  
LPMPORTS="USB" APPENDDOMAIN =0 FALLBACKPRINTING=1  
FALLBACKPRINTERADDRESS="fallbackprinteripaddress"  
FALLBACKPRINTERPORT=9100 FALLBACKPRINTERPROTOCOL="RAW"  
OFFLINEMODE=1 REINSTALL=ALL /qn
```

4 Caractéristiques de MyQ Desktop Client

MyQ Desktop Client offre les fonctionnalités suivantes:

- **Identification de l'utilisateur** - les utilisateurs sont identifiés par des méthodes d'authentification multiples.
- **Informations sur le compte de l'utilisateur** - Une fois authentifiés, les utilisateurs peuvent consulter les informations de leur compte, ainsi que l'état de leur crédit et de leur quota.
- **Gestion des emplois** - gestion des travaux d'impression liés aux comptes de paiement (crédit, quota, sélection des centres de coûts), gestion des projets et interaction avec les utilisateurs via des scripts personnalisés.
- **Options d'impression pour les clients** - Client Spooling, impression sécurisée, surveillance de l'impression locale, impression de secours, fonctionnement hors ligne.

4.1 Identification de l'utilisateur

L'une des fonctions essentielles de l'application MyQ Desktop Client est d'identifier l'utilisateur MyQ sur l'ordinateur où elle est installée. Grâce à cette identification, MyQ Desktop Client peut assurer la communication entre l'utilisateur et le serveur MyQ; il peut informer l'utilisateur de l'état de son compte, il permet à l'utilisateur de gérer ses travaux d'impression et il permet également au serveur de déterminer l'expéditeur du travail.

Une fois qu'un travail est envoyé à une file d'attente, l'état passe à **En pause** et l'utilisateur est défini sur ***non authentifié** jusqu'à ce qu'il s'authentifie dans MyQ Desktop Client. Pour les méthodes d'authentification **Liste des utilisateurs** et **Connexion**, pendant que les travaux sont en attente, les utilisateurs ont la possibilité de fermer l'onglet MDC en cliquant sur le bouton **X** en haut à droite, sans perdre leurs travaux en attente (si les travaux en attente sont LPM travaux, la fermeture de l'onglet MDC annule les travaux).



Une fois qu'un utilisateur se connecte, l'état du travail passe à **Prêt**, l'utilisateur devient le propriétaire du travail désormais authentifié et les travaux peuvent être libérés. Si l'authentification dans MyQ Desktop Client échoue ou si l'utilisateur n'est pas présent dans le serveur MyQ, l'utilisateur n'est plus créé (doit être créé dans MyQ) et la tâche est rejetée.

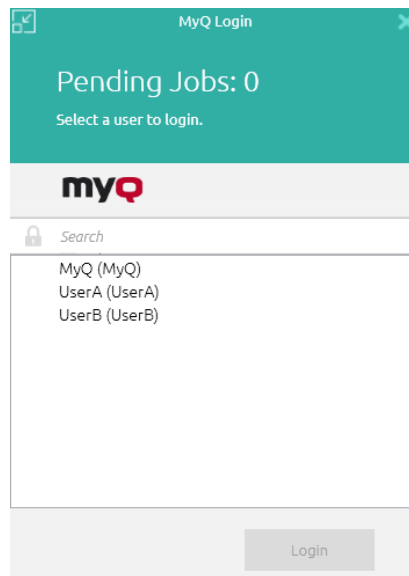
Selon la façon dont MyQ Desktop Client a été configuré, l'utilisateur est soit identifié comme le compte OS actuellement ouvert, soit il peut s'identifier lui-même.

Si le **Ajouter le nom de domaine** a été activée, MyQ Desktop Client ajoute automatiquement le nom de domaine de l'ordinateur hôte au nom d'utilisateur. C'est une nécessité dans les environnements à domaines multiples, où il peut exister des utilisateurs ayant la même ouverture de session. Le format du nom d'utilisateur est le suivant *login@domaine*. Par exemple, *john.doe@MyQUS* et *john.doe@MyQUK*.

i Pour chacune des options d'authentification des utilisateurs, vous devez configurer une file d'attente sur le serveur MyQ, avec la méthode de détection des utilisateurs définie sur MyQ Client. Si les projets, le crédit ou le quota sont activés, la file d'attente sera automatiquement définie sur MyQ Client. Pour plus d'informations sur la manière de configurer les files d'attente, voir **Méthodes de détection des utilisateurs** dans le *MyQ Print Server guide*.

4.1.1 Liste des utilisateurs

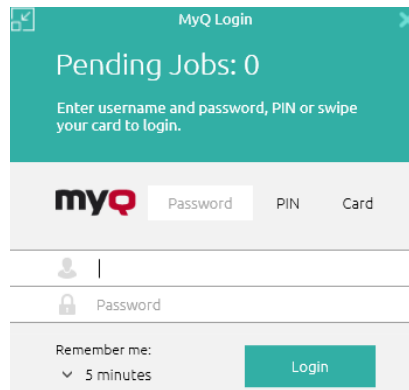
Avec le **Liste des utilisateurs** méthode d'authentification sélectionnée, l'utilisateur peut ouvrir la liste des utilisateurs MyQ en cliquant sur **Connexion** dans la fenêtre de l'application (pour ouvrir la fenêtre de l'application, cliquez sur l'icône MyQ dans la barre d'outils de Windows).
dans la barre d'état système).



Chaque fois qu'un travail est envoyé dans la file d'attente avec l'attribut **Invitation à sélectionner un utilisateur dans une liste** l'utilisateur est automatiquement invité à sélectionner l'un des comptes utilisateur MyQ dans la liste.

4.1.2 Connexion

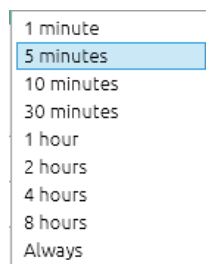
Avec le **Connexion** méthode d'authentification sélectionnée, l'utilisateur peut ouvrir les options d'ouverture de session en cliquant sur **Connexion** dans la fenêtre de l'application (pour ouvrir la fenêtre de l'application, cliquez sur l'icône MyQ dans la barre d'état système de Windows). Chaque fois qu'un travail est envoyé dans la file d'attente avec la méthode de détection de l'utilisateur correspondante (soit Demander un code PIN/une carte, soit Demander un utilisateur et un mot de passe), l'utilisateur est automatiquement invité à se connecter.



Souviens-toi de moi:

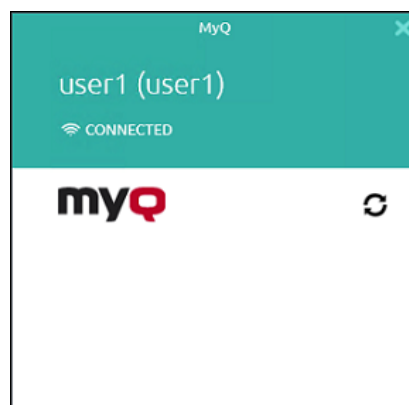
Les utilisateurs peuvent choisir la durée pendant laquelle ils resteront connectés. À la fin de la période sélectionnée, les utilisateurs sont déconnectés et leurs identifiants de connexion sont oubliés. Sélectionnez **Toujours** pour rester connecté même lorsque la session du système d'exploitation est terminée.

Si la fonction Souviens-toi de moi n'a pas été activée lors de l'installation et n'est donc pas disponible, l'utilisateur restera connecté jusqu'à ce qu'il se déconnecte manuellement ou que la machine soit redémarrée.



4.1.3 Authentification unique Windows

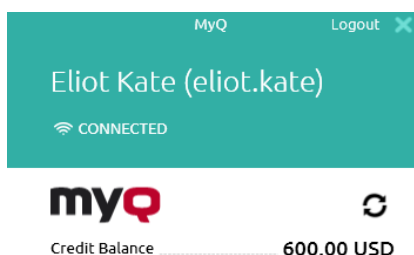
Avec le **Authentification unique Windows** La méthode d'authentification sélectionnée, l'utilisateur est identifié comme l'utilisateur du compte OS actuellement ouvert, et est automatiquement connecté à MyQ Desktop Client.



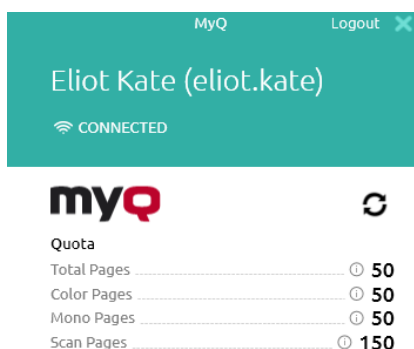
4.2 Informations sur le compte de l'utilisateur

Une fois l'utilisateur connecté, il peut cliquer sur l'icône de MyQ Desktop Client dans la barre d'état système de Windows pour l'ouvrir. Dans cette fenêtre, il peut voir son nom d'utilisateur et son nom complet.

Si la comptabilité des crédits est activée sur le serveur MyQ et appliquée à l'utilisateur, celui-ci peut également voir l'état actuel de son crédit.



Si le quota est activé sur le serveur MyQ et appliqué à l'utilisateur, celui-ci peut également voir l'état actuel de son quota.



Le site **Déconnexion** permet de déconnecter l'utilisateur du compte.

4.3 Gestion des emplois

L'application MyQ Desktop Client permet à l'utilisateur de gérer simplement ses travaux d'impression sur l'ordinateur d'où les travaux sont envoyés. Cette option est disponible si au moins une des trois fonctions suivantes est activée sur le serveur MyQ:

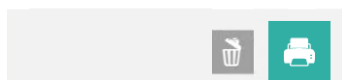
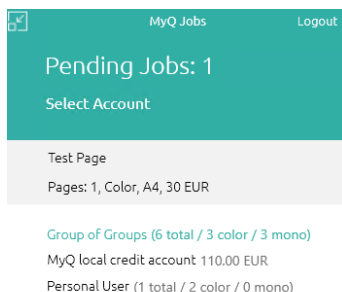
- La file d'attente où le travail est envoyé a la méthode de détection de l'utilisateur définie sur **MyQ Client**. Les méthodes de détection des utilisateurs sont décrites dans Identification de l'utilisateur.
- Le script d'interaction de l'utilisateur est défini sur la file d'attente où le travail est envoyé; décrit dans Traitement interactif des tâches.

- Les projets sont activés et l'utilisateur expéditeur a accès à plus d'un projet; décrit dans Gestion de projet.

Si le crédit, le quota et les projets de l'utilisateur sont désactivés, la fenêtre de gestion des travaux ne s'affiche pas et le travail d'impression est directement envoyé au serveur.

En fonction des paramètres de comptabilité (groupe de comptabilité ou centre de coûts) sur le serveur, l'utilisateur peut être invité à sélectionner un compte sur lequel le travail sera imputé.

- **En mode Groupe de comptabilité:**
 - Le crédit interne, le crédit externe et les quotas combinés (personnel, partagé, les deux) sont les options de compte possibles.
 - En cas de quotas combinés, seule la valeur la plus faible du quota est affichée.
 - Si le crédit est utilisé, aucun quota n'est dépensé (même si le quota est édité et recalculé ultérieurement).
 - Si l'utilisateur a un quota personnel "pages" et un quota partagé "coût" ou vice versa, les pages et le coût sont affichés. Par exemple : *Quota (10 total/9 couleur/8 mono/7 scan /3 USD)*
- **Dans le mode Centre de coût:**
 - Le crédit interne, le crédit externe, le quota personnel et les quotas partagés multiples sont les options de comptes possibles.
 - Un seul quota (sélectionné) est dépensé, donc tous les quotas doivent être affichés comme des comptes séparés.



- La sélection du centre de coûts dans MyQ Desktop Client ne doit apparaître que pour les éléments suivants **Impression directe** les files d'attente.
S'il n'y a qu'un seul compte disponible pour l'utilisateur, il est sélectionné et facturé automatiquement, et il n'y a pas de frais d'utilisation. **Sélectionner le compte rapide.**

4.3.1 Traitement interactif des emplois

Cette fonction permet d'informer les utilisateurs des propriétés importantes des travaux d'impression et de leur demander s'ils souhaitent en modifier certaines, par exemple l'impression en recto-verso ou en noir et blanc.

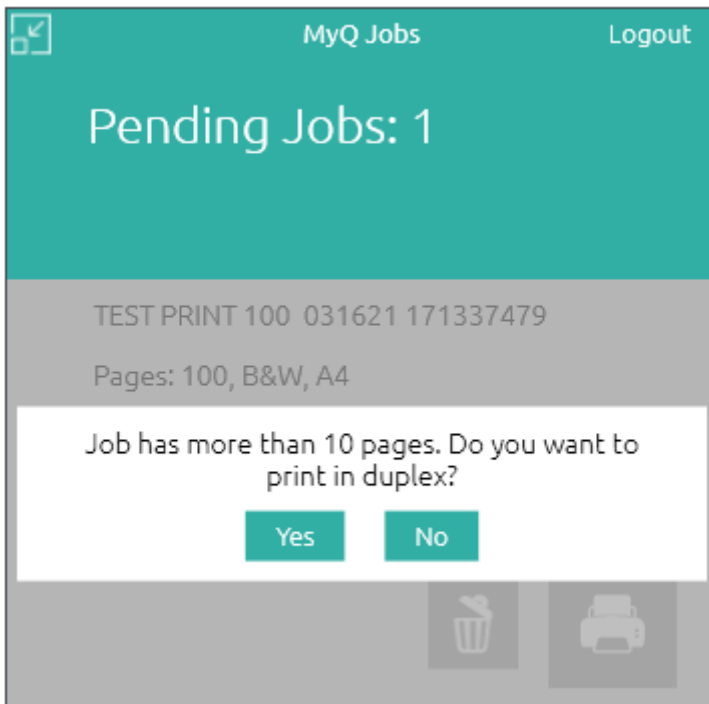
Pour activer cette option, l'administrateur de MyQ doit ajouter un script PHP à la file d'attente où le travail est envoyé.

Trois options de dialogue sont disponibles pour cette fonction:

- une boîte de dialogue avec un contenu textuel et des options Oui/Non
- une boîte de dialogue avec un contenu textuel et des options d'impression ou de non-impression.
- une boîte de dialogue avec un contenu textuel et des options Oui/Non/Annulation

Les travaux envoyés dans une file d'attente avec un script d'interaction avec l'utilisateur sont automatiquement mis en pause et la fenêtre de gestion des travaux contenant des informations de base sur le travail apparaît à l'écran. Une fois que l'utilisateur a soumis le travail, la boîte de dialogue d'interaction avec l'utilisateur apparaît.

Par exemple, si un utilisateur envoie un travail de plus de 10 pages et le soumet dans la fenêtre de gestion des travaux, il est informé que le travail est volumineux et on lui demande s'il veut l'imprimer en recto-verso.

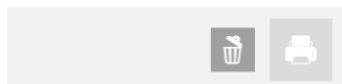
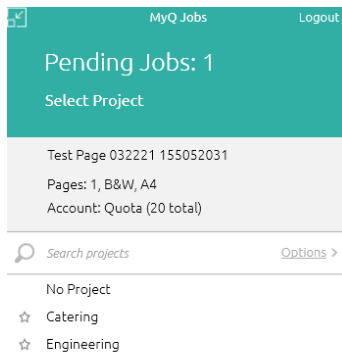


 Pour plus d'informations sur les scripts de travail PHP, contactez le support MyQ.

4.3.2 Gestion de projet

Lorsque la comptabilité par projet est activée sur le serveur MyQ, l'utilisateur qui envoie le travail d'impression doit sélectionner un projet (ou l'utilisateur qui envoie le travail d'impression). *Pas de projet* option) pour être autorisé à l'imprimer. Avec MyQ Desktop Client, ils peuvent sélectionner le projet directement sur leur ordinateur.

Après l'envoi de la tâche d'impression à MyQ, la fenêtre contextuelle de l'application apparaît. Si l'utilisateur n'est pas encore identifié, il doit s'identifier pour ouvrir la fenêtre des options de gestion des travaux, où il peut sélectionner le projet. S'il est déjà identifié, les options de gestion du projet lui sont directement présentées.



Dans la fenêtre de gestion des travaux, l'utilisateur doit sélectionner un projet (ou l'élément *Pas de projet*), puis cliquez sur l'icône de l'imprimante. Après cela, le projet est attribué, et le travail peut être imprimé. Le nombre maximum d'éléments affichés en même temps est 15. L'actualisation de la liste désélectionne un élément sélectionné.

Si l'utilisateur ne dispose que d'un seul projet, celui-ci est automatiquement affecté à la tâche d'impression, et la tâche est envoyée au serveur. La fenêtre de gestion des travaux n'est pas affichée.

4.4 Options d'impression pour les clients

MyQ Desktop Client est capable de surveiller tous les travaux d'impression effectués sur l'ordinateur hôte, et même de recevoir les travaux d'impression et de les transmettre directement à l'imprimante souhaitée.

Il utilise le même analyseur de travaux intégré que le serveur MyQ, ce qui lui permet de fournir le même niveau de comptabilité pour les travaux imprimés localement. Il peut également appliquer toutes les règles relatives aux politiques d'impression, à la comptabilité des projets et aux comptes de paiement.

Sécurité des travaux d'impression

La fonction de sécurité des travaux d'impression vous permet de définir un délai (en secondes) pour déconnecter l'utilisateur dès que le client passe à l'état inactif. Si l'option de suppression de tous les travaux en attente une fois que le client est inactif est activée, c'est une autre étape pour protéger vos utilisateurs et leurs travaux d'impression.

4.4.1 Client Spooling

Avec la fonction Client Spooling activée, les travaux d'impression des utilisateurs ne sont pas envoyés au serveur MyQ mais restent stockés sur l'ordinateur de l'utilisateur. Une fois qu'ils se sont authentifiés auprès d'un périphérique d'impression et qu'ils ont sélectionné les travaux à imprimer, ces derniers sont envoyés directement de l'ordinateur au périphérique. Cette méthode réduit considérablement le trafic vers le serveur MyQ et convient particulièrement aux petits bureaux dont la connexion réseau au serveur MyQ est limitée.

Lorsqu'un utilisateur imprime sa tâche alors que cette fonction est activée, seules les métadonnées d'impression sont envoyées au serveur et la tâche d'impression proprement dite ne quitte pas l'ordinateur (en fait, elle y est stockée sous forme de fichier RAW). Il attend que l'utilisateur soit authentifié sur un périphérique d'impression et qu'il choisisse d'y imprimer le travail. Ensuite, le périphérique d'impression informe le serveur, le serveur informe l'ordinateur, et l'ordinateur envoie la tâche au périphérique d'impression où elle est imprimée.

Il existe une dépendance par rapport aux types de file d'attente:

- Un travail provenant d'une file d'attente directe est imprimé immédiatement.
- Un travail provenant d'une file d'attente Pull-Print et/ou Delegated attend que l'utilisateur l'ait sélectionné.
- Un travail provenant d'une file d'attente marquée comme privée est supprimé immédiatement après l'impression.

Pour plus d'informations, voir **Client Spooling** dans le *MyQ Print Server* guide.

Sachez que lorsque MyQ Desktop Client reçoit un travail, seules les métadonnées de ce travail sont envoyées à MyQ.

Le fichier de données de la tâche est stocké dans MyQ Desktop Client sur la machine. Il y a une limitation que les paramètres du travail comme *Couleur*, *Copies* et *Format* ne sont pas transférés vers MyQ.

- Le protocole utilisé pour le spooling client est déterminé par le paramètre Protocole de la file d'attente MyQ correspondante. Les protocoles pris en charge sont RAW, LPR, IPP et IPPS.
- Le Client Spooling n'est pas disponible sur les appareils Kyocera Embedded Lite.

4.4.2 Surveillance des impressions locales

MyQ Desktop Client est capable de surveiller le nombre de pages imprimées sur les appareils connectés localement via un port parallèle ou un port USB. Dans de tels cas, le nombre de pages imprimées est extrait du spouleur d'impression au fur et à mesure qu'il est traité par le pilote d'impression. Si le travail est rejeté en raison d'une violation des politiques ou d'un solde insuffisant, la raison du rejet est signalée au serveur.

Si un crédit ou un quota (coût) est utilisé, une liste de prix doit être attribuée au profil de configuration «Sans terminal».

Limites connues:

- LPM est pris en charge sur les ports LPT, USB, TCP/IP et IPP. La surveillance d'autres ports peut fonctionner, mais elle n'est pas garantie.
- LPM ne fonctionne pas correctement avec une imprimante dont l'option Conserver le document imprimé est activée dans les propriétés avancées de l'imprimante.
- LPM ne fonctionne pas correctement avec une imprimante dont l'option "Activer les fonctionnalités d'impression avancées" est activée dans les propriétés avancées de l'imprimante. Cette option est automatiquement désactivée (si possible) pour toutes les imprimantes surveillées au démarrage de LPM.

Pour plus d'informations, voir **Surveillance des imprimantes locales** dans le *MyQ Print Server* guide.

4.4.3 Impression sécurisée (LPR sur TLS)

Lorsque l'impression sécurisée est activée, les travaux d'impression sont envoyés du MyQ Desktop Client au serveur MyQ via le protocole de sécurité TLS. L'impression via MyQ est ainsi cryptée de bout en bout. Une nécessité dans les environnements où des données confidentielles sont souvent imprimées.

4.4.4 Fonctionnement hors ligne (LPM et impression de secours)

L'administrateur peut configurer le comportement du client de bureau MyQ si la connexion au serveur MyQ est interrompue : imprimer automatiquement tous les travaux locaux malgré les restrictions, rejeter les travaux si l'utilisateur avait des restrictions avant la déconnexion du serveur ou rejeter strictement tous les travaux.

Lors de l'utilisation de la surveillance d'impression locale ou de la comptabilité hors ligne dans MDC, les imprimantes locales sont automatiquement créées avec @ au début de leur nom.

En cas de surveillance d'impression locale, il s'agit du nom du port surveillé par MDC. En cas de comptabilité hors ligne, il s'agit du nom du PC.

Le but de la création de ces imprimantes locales est que le travail d'impression peut être comptabilisé, mais comme ils n'ont pas été imprimés sur une imprimante surveillée par MyQ, une imprimante locale est créée.

4.4.5 Impression de secours

Lorsque MyQ Desktop Client est installé et fonctionne sur le poste de travail de l'utilisateur final, vous pouvez définir un périphérique d'impression de secours qui sera utilisé pour l'impression lorsque la connexion au serveur MyQ est perdue. La fonction d'impression de secours sert d'outil de sauvegarde important en cas de

panne du serveur. Une fois la connexion au serveur rétablie, le travail est automatiquement comptabilisé.

L'impression de secours signifie que lorsqu'un travail ne peut pas être transféré vers MyQ, il est transféré vers une imprimante réseau spécifiée. Il peut s'agir d'une imprimante qui doit être spécifiée par une adresse IP ou un nom d'hôte, d'une imprimante prédéfinie ou d'une imprimante figurant dans une liste d'imprimantes. Les tâches sont envoyées une par une avec un délai de 45 secondes où chaque tâche doit être confirmée.



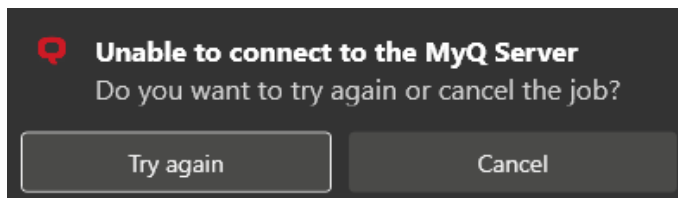
L'impression de repli ne fonctionne qu'avec le **Authentification unique Windows** méthode d'authentification dans MyQ Desktop Client.

Les flux d'impression de repli suivants sont disponibles:

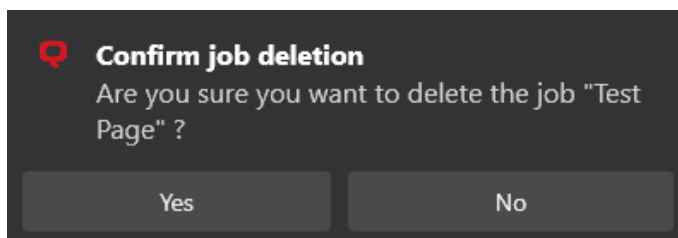
- Serveur défaillant avec impression de secours désactivée.
- Serveur défaillant avec une adresse IP prédéfinie définie comme option de repli.
- Serveur défaillant avec sélection d'imprimante définie comme option de secours.
- Serveur défaillant avec adresse IP/nom d'hôte défini comme option de repli.

Impression de secours désactivée

Si vous voulez imprimer et que le serveur est hors ligne mais que l'impression de repli est désactivée, le message suivant apparaît:



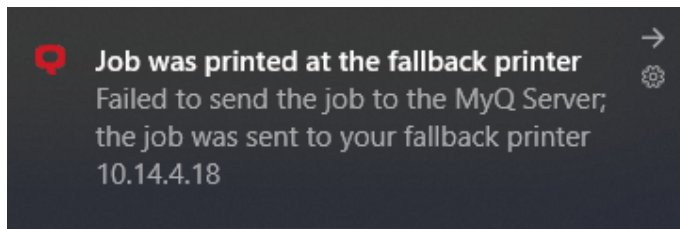
- Cliquez sur **Essayez à nouveau** pour vérifier si le serveur est maintenant en ligne.
- Cliquez sur **Annuler** pour supprimer la tâche, puis cliquez sur **Oui** dans la fenêtre pop-up suivante pour confirmer la suppression.



Adresse IP prédéfinie comme solution de secours

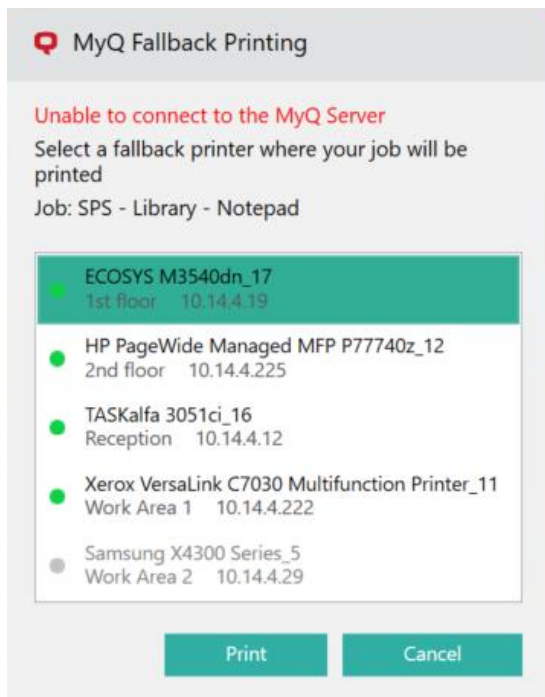
Si vous voulez imprimer et que le serveur est hors ligne, et que vous avez activé l'option **Définir l'adresse IP de l'imprimante de secours** sélectionné comme option

d'impression de secours, le travail est automatiquement envoyé à l'imprimante spécifiée. Une fois le travail imprimé, le message suivant s'affiche:

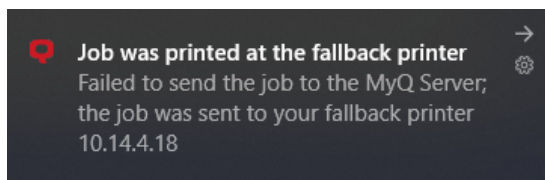


Sélection de l'imprimante comme solution de secours

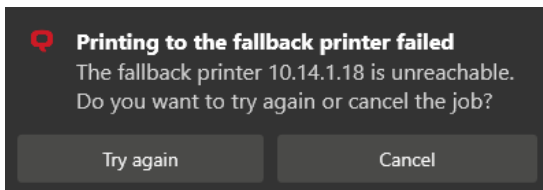
Si vous voulez imprimer et que le serveur est hors ligne, et que vous avez sélectionné l'option **Afficher la fenêtre contextuelle permettant de sélectionner l'imprimante de secours dans la liste des derniers périphériques utilisés**, comme l'option d'impression de secours, une fenêtre pop-up avec une liste d'imprimantes à choisir s'affiche:



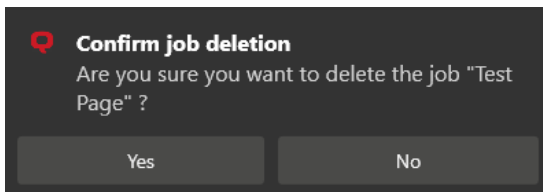
Sélectionnez une imprimante dans la liste, puis cliquez sur **Imprimer**. Le travail est imprimé et le message suivant s'affiche, puis le travail est supprimé.



Si le travail ne peut pas être imprimé sur l'imprimante de secours sélectionnée, le message suivant s'affiche:



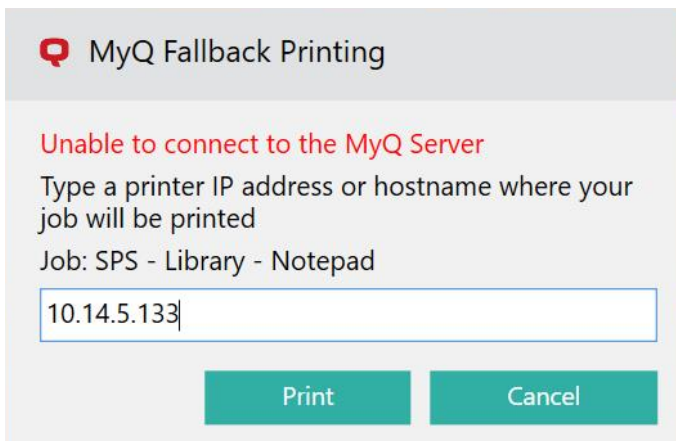
- Cliquez sur **Essayez à nouveau** pour revenir à la liste des imprimantes de secours, pour essayer une autre imprimante.
- Cliquez sur **Annuler** pour supprimer la tâche, puis cliquez sur **Oui** pour confirmer la suppression du travail.



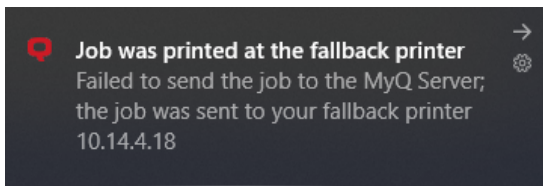
i Les imprimantes affichées se trouvent dans le *imprimantes.csv* stocké dans le fichier *C:\ProgramData\SPS\Users\ [nom d'utilisateur]* sur l'ordinateur de l'utilisateur. Les imprimantes de ce dossier sont mises à jour lorsque le MyQ Desktop Client démarre, que l'utilisateur se connecte à son ordinateur, que le PC change d'adresse IP et une fois par jour lorsque l'utilisateur est connecté.

Adresse IP/nom d'hôte comme solution de rechange

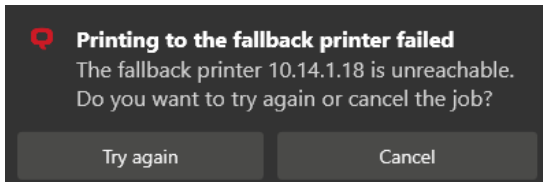
Si vous voulez imprimer et que le serveur est hors ligne, et que vous avez sélectionné l'option **Afficher la fenêtre contextuelle pour saisir l'adresse IP de l'imprimante de secours**, comme option d'impression de secours, une fenêtre contextuelle contenant les spécifications du travail et un champ permettant de saisir une adresse IP/un nom d'hôte s'affiche:



Saisissez l'adresse IP ou le nom d'hôte de l'imprimante, puis cliquez sur **Imprimer**. Le travail est imprimé et le message suivant s'affiche, puis le travail est supprimé.



Si le travail ne peut pas être imprimé sur l'imprimante de secours sélectionnée, le message suivant s'affiche:



- Cliquez sur **Essayez à nouveau** pour revenir à la liste des imprimantes de secours, pour essayer une autre imprimante.
- Cliquez sur **Annuler** pour supprimer la tâche, puis cliquez sur **Oui** pour confirmer la suppression du travail.

5 Désinstallation

L'application peut être désinstallée via l'assistant d'installation, via une désinstallation silencieuse sur la ligne de commande Windows ou via *Uninstall MyQ Desktop Client 8.2.exe*.

5.1 Désinstallation via l'assistant d'installation

Pour désinstaller l'application via l'assistant d'installation:

1. Dans les paramètres de Windows, cliquez sur **Apps**. Le menu Apps et fonctionnalités s'ouvre.
2. Dans le menu, sélectionnez l'application MyQ Desktop Client et cliquez sur **Désinstaller**. Lorsqu'on vous le demande, confirmez la désinstallation. La boîte de dialogue d'installation de MyQ Desktop Client s'ouvre.
3. Dans la boîte de dialogue, sélectionnez le **Retirer** option.
4. Cliquez sur **Retirer** pour confirmer la désinstallation.
5. Cliquez sur **Finition** pour quitter l'assistant d'installation. MyQ Desktop Client est supprimé de l'ordinateur.

5.2 Désinstallation silencieuse

Pour désinstaller silencieusement l'application, ouvrez la ligne de commande Windows, et:

1. Trouvez le **Numéro d'identification** de l'application MyQ Desktop Client via la commande suivante:
`wmic product where "Name like '%Desktop%'" get Name, Version, IdentifyingNumber`
2. Désinstallez l'application via la commande suivante:
`msiexec.exe /x *{IdNumber}*`
où `*{IdNumber}*` est le **Numéro d'identification** de l'application.

5.3 Désinstallation via Uninstall MyQ Desktop Client 8.2.exe

Le *Uninstall MyQ Desktop Client 8.2.exe* est un programme de désinstallation universel. Il supprime toute trace de MyQ Smart Job Manager, MyQ Smart Print Services et MyQ Desktop Client de votre ordinateur.

Une fois que vous avez double-cliqué dessus, le programme *Uninstall MyQ Desktop Client 8.2.exe* s'exécute et désinstalle MyQ SJM, SPS et MDC. Une fois terminé, vous pouvez afficher un fichier journal nouvellement créé avec les informations de désinstallation.

6 Contacts professionnels

MyQ® Fabricant	MyQ® spol. s r.o. Harfa Office Park, Ceskomoravska 2420/15, 190 93 Prague 9, République tchèque La société MyQ® est enregistrée au registre des sociétés du tribunal municipal de Prague, division C, n° 29842.
Informations sur les entreprises	www.myq-solution.com info@myq-solution.com
Assistance technique	support@myq-solution.com

<p>Avis</p>	<p>LE FABRICANT NE SERA PAS RESPONSABLE DE TOUTES PERTES OU DOMMAGES CAUSÉS PAR L'INSTALLATION OU L'EXPLOITATION DU LOGICIEL ET DES PIÈCES DU MATÉRIEL DE LA SOLUTION D'IMPRESSION MyQ®.</p> <p>Ce manuel, son contenu, sa conception et sa structure sont protégés par le droit d'auteur. La copie ou toute autre reproduction de tout ou partie de ce guide, ou de tout sujet protégé par le droit d'auteur, sans le consentement écrit préalable de MyQ® Company est interdite et peut être sanctionnée.</p> <p>MyQ® n'est pas responsable du contenu de ce manuel, notamment en ce qui concerne son intégrité, son actualité et son occupation commerciale. Tout le matériel publié ici a exclusivement un caractère informatif.</p> <p>Ce manuel est susceptible d'être modifié sans notification. La société MyQ® n'est pas tenue d'effectuer ces changements périodiquement ni de les annoncer, et n'est pas responsable de la compatibilité des informations actuellement publiées avec la dernière version de la solution d'impression MyQ®.</p>
--------------------	---

<p>Marques commerciales</p>	<p>MyQ®, y compris ses logos, est une marque déposée de la société MyQ®. Microsoft Windows, Windows NT et Windows Server sont des marques déposées de Microsoft Corporation. Toutes les autres marques et noms de produits peuvent être des marques déposées ou des marques commerciales de leurs sociétés respectives.</p> <p>Toute utilisation des marques de MyQ®, y compris ses logos, sans le consentement écrit préalable de MyQ® Company est interdite. La marque et le nom du produit sont protégés par MyQ® Company et/ou ses affiliés locaux.</p>
------------------------------------	---